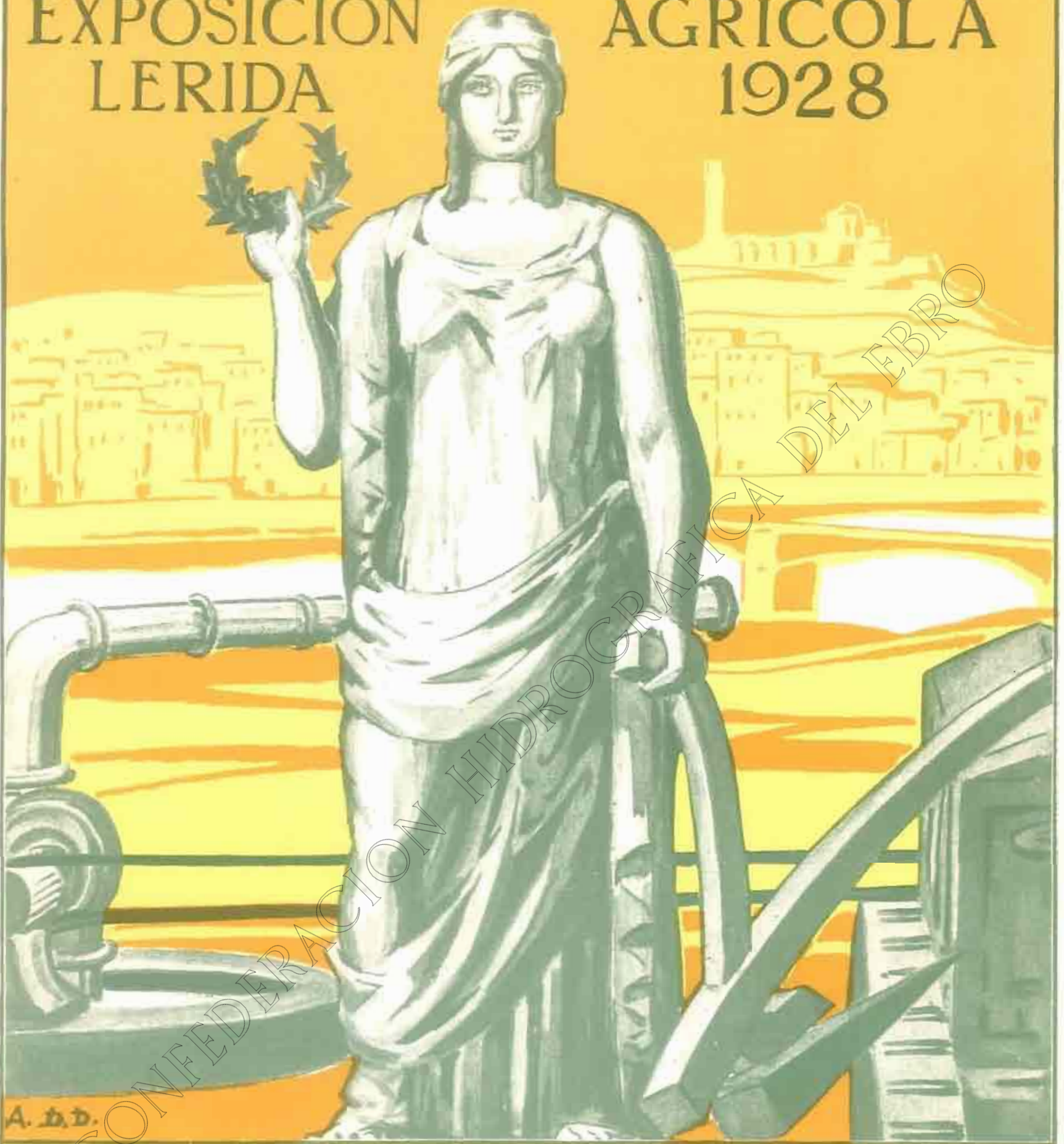


EXPOSICION
LERIDA

AGRICOLA
1928



A. h. d.

CONFEDERACION

SINDICAL HIDROGRAFICA DEL

EBRO

APARTADO
DE CORREOS
Nº 11



TELEGRAMAS
TELEFONEMAS
"ANUSÓN"

• VIUDA E HIJOS •
DE
• ANTONIO USÓN •

HIERROS
COMERCIALES

CHAPAS Y
PLANOS ANCHOS

VIGAS DOBLE "T",
Y FORMAS "U",

ANGULARES
Y SIMPLES "T"

LINGOTE DE HIERRO PARA FUNDICION

• CARBONES •

TUBERIAS Y
SUS ACCESORIOS

HERRAMIENTAS
EN GENERAL

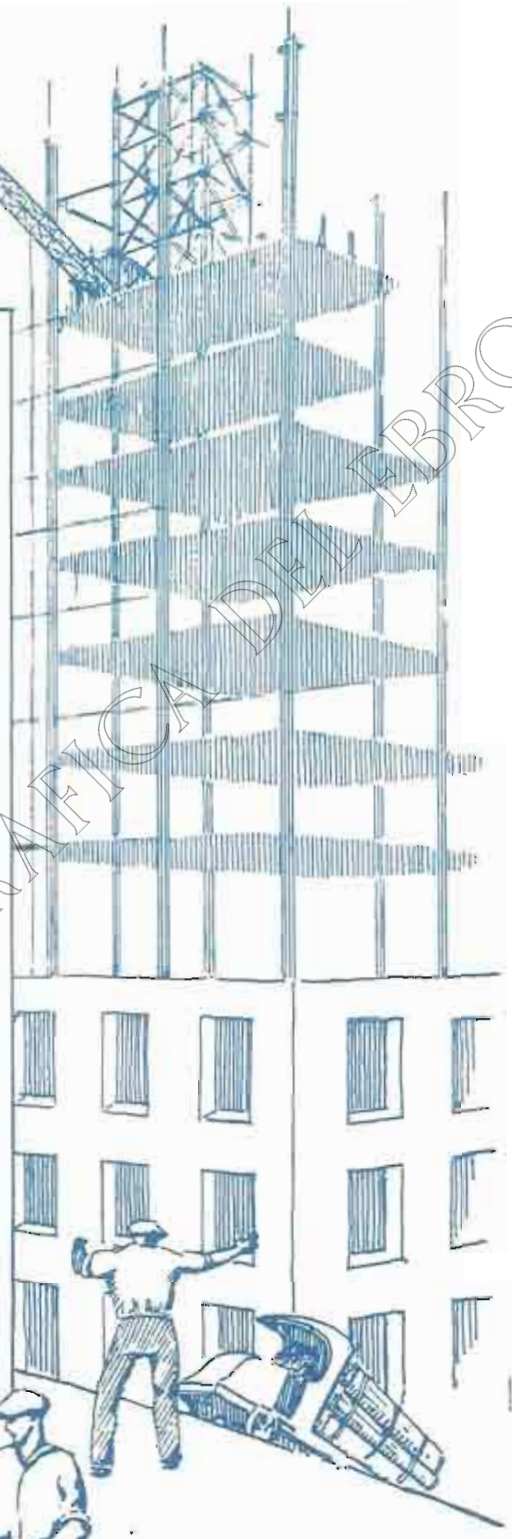
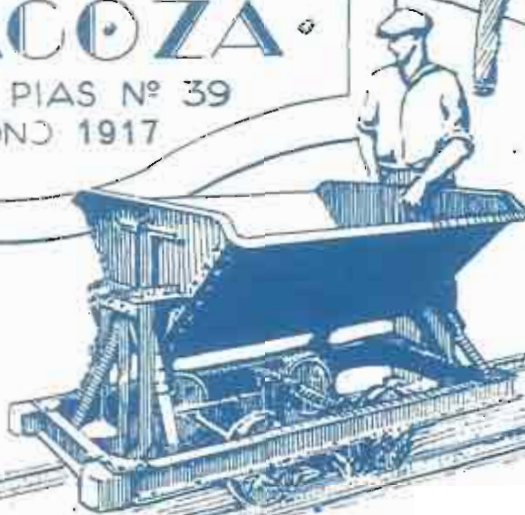
MAQUINARIA
METALES

ARTICULOS PARA
LA INDUSTRIA

ARTICULOS PARA CONTRATISTAS

ZAPACOZA

ESCUELAS PIAS Nº 39
TELEFONO 1917

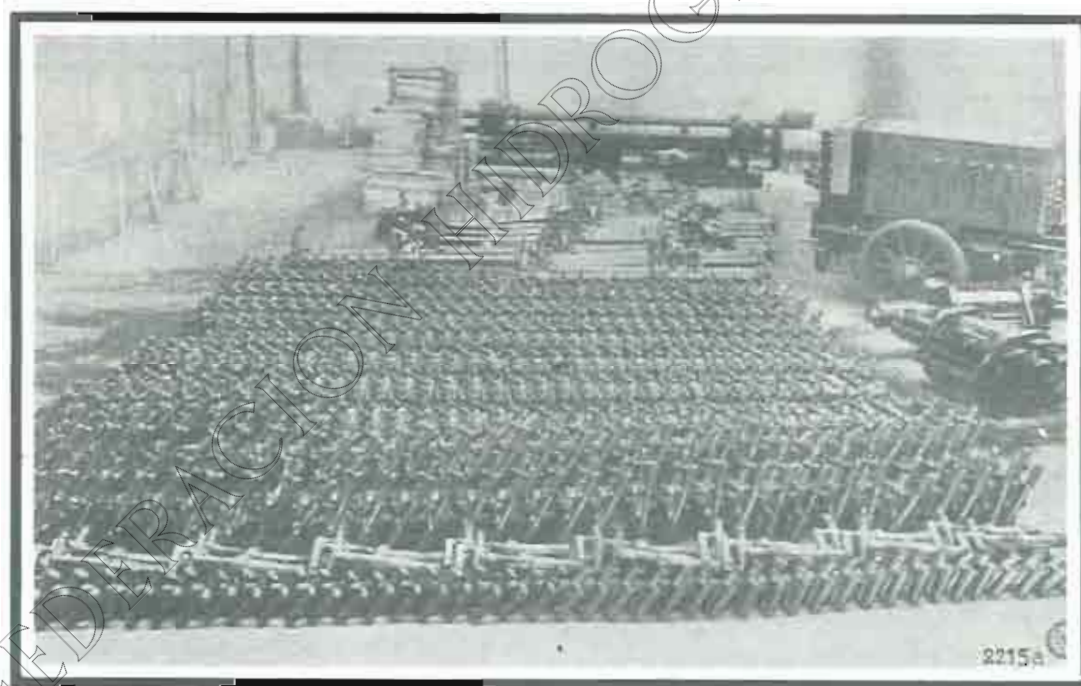


En la construcción de importantes
PANTANOS, CANALES, CENTRALES
HIDRO-ELÉCTRICAS y demás obras
públicas, los

CONSTRUIDOS NEUMÁTICOS

"FLOTTMANN"

TIENEN SEGURA APLICACIÓN



UN PEDIDO DE PRODUCTOS "FLOTTMANN" PARA EL EXTRANJERO

FLOTTMANN, S. A.

Teléfono 51213

Jorge Juan, 49. - MADRID

Teleg. /
Telef. "FLOTTMANN"

PIDA BOLETÍN 5.601



GRUPO MOTO-COMPRESOR
CON MOTOR DE GASOLINA O ACEITES PESADOS

WORTHINGTON



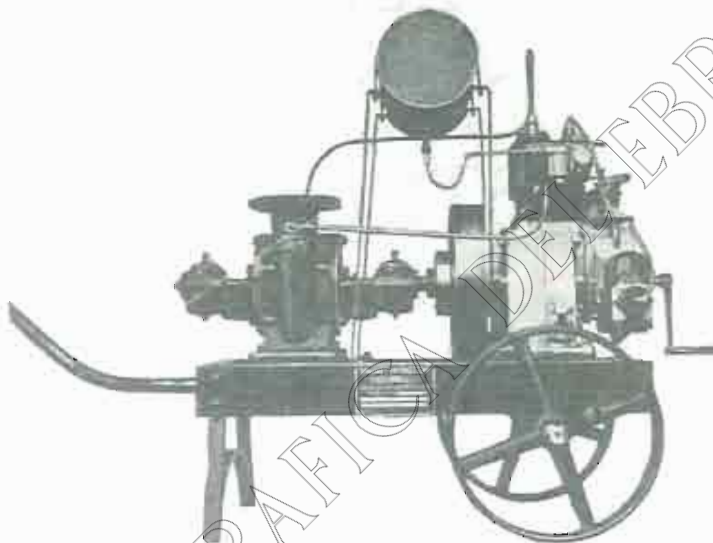
CASA CENTRAL
MADRID: MARQUES DE CUBAS, 8

OFICINAS DE VENTA
BARCELONA: PLAZA UNIVERSIDAD, 2
VALENCIA: DON JUAN DE AUSTRIA, 25
BILBAO: COLON DE LARREATEGUI, 37

LOS DOS ELEMENTOS INDISPENSABLES

A TODO CONTRATISTA

PIDA BOLETÍN 5.618



GRUPO MOTO-BOMBA PARA AGOTAMIENTOS Y RIEGOS

DUPLICADOR RONEO



PARA REPRODUCIR CARTAS
Y CIRCULARES

Pida catálogo número 401. gratis.

RONEO IBÉRICA, S. A.

Vía Layetana. 51. — BARCELONA

Sucursales: MADRID, BILBAO,
SEVILLA, VALENCIA, &

AGENCIA DE ZARAGOZA: D. Carlos Bardavío

Calle de Miguel Servet, 3. 3.º

**SISTEMA PERFECCIONADO
DE
ARCHIVO RONEO NUMERALPHA**



**Muebles de ACERO RONEO
incombustibles, para Oficinas.**

EL MEJOR TESTIMONIO
de su bondad
Lo confirman sus poseedores.

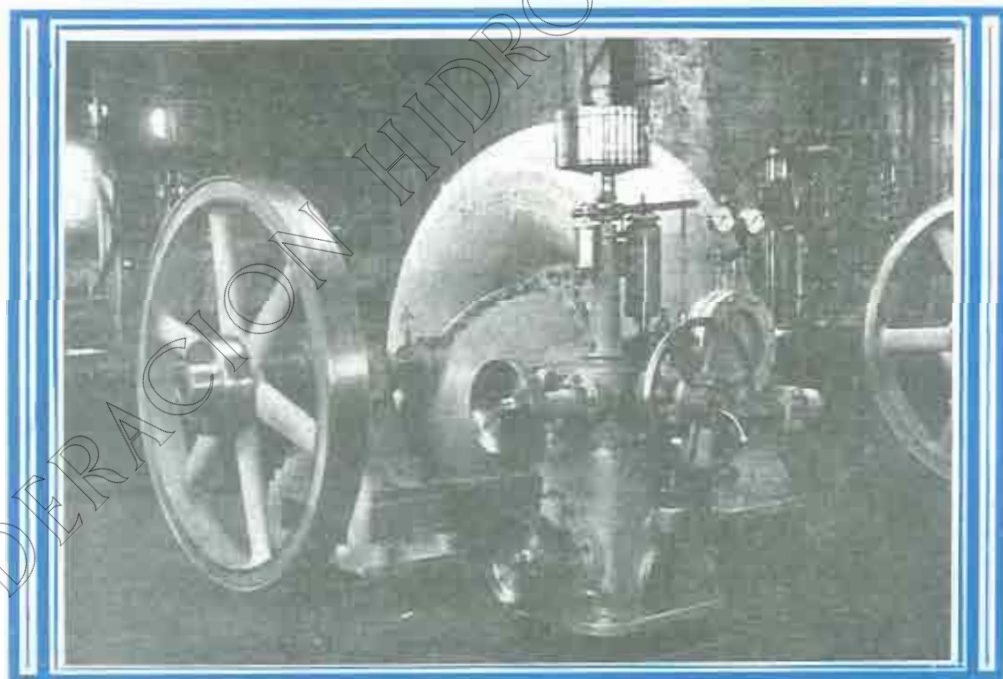
Buick



CUANDO SE CONSTRUYAN MEJORES
AUTOMÓVILES, «**BUICK**», LOS SUPERARÁ
Concesionarios: **Vicente González y Compañía**
COSTA, 10. - ZARAGOZA

MAQUINARIA
Y METALURGIA
ARAGONESA, S. A.
ZARAGOZA-UTEBO

**Turbinas hidráulicas, con sus reguladores
y aparatos accesorios.**
Compuertas, válvulas y tuberías para Pantanos.
Instalaciones hidroeléctricas y demás obras hidráulicas.

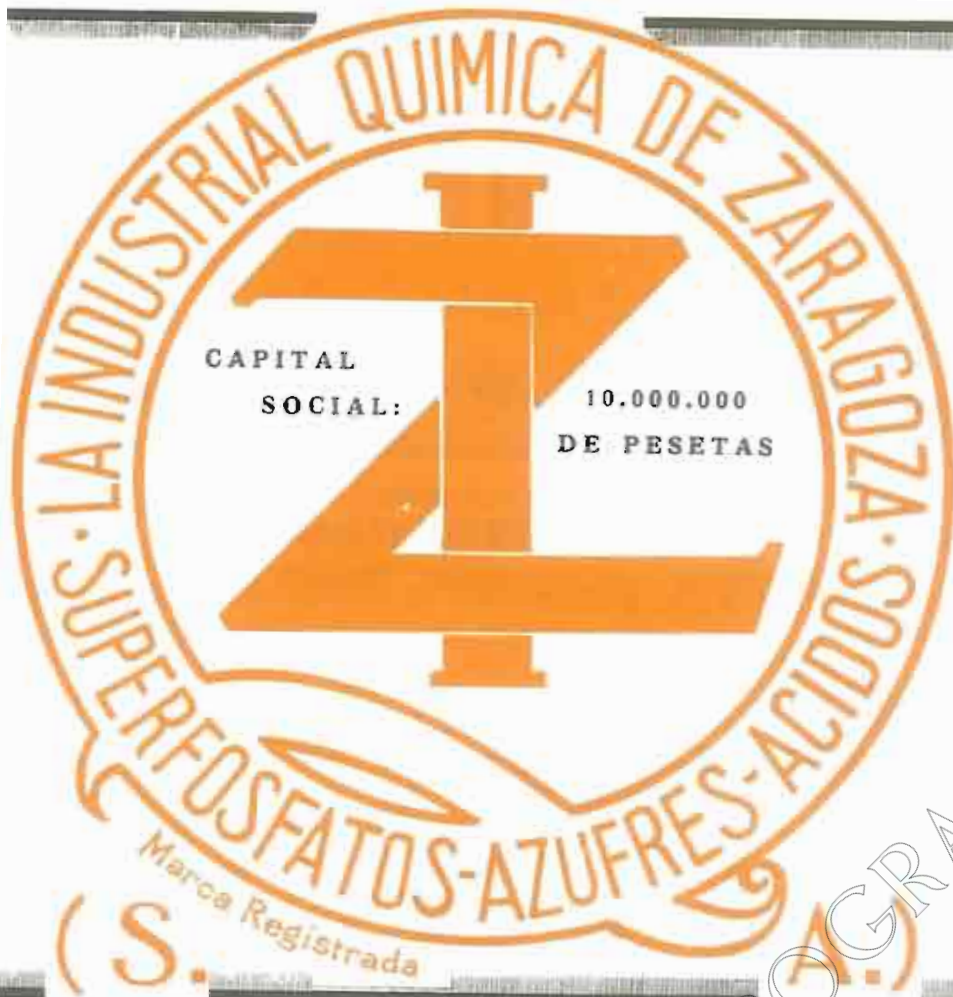


Turbina de 250 caballos, con regulador, suministrada a la Sociedad "Rivera, Bernad y C." de Albalate del Arzobispo.

Domicilio social: COSO, 70, principal. - Teléfono n.º 1341

✻ ZARAGOZA ✻

Talleres en UTEBO. - Teléfono n.º 9 de Casetas



SUPERFOSFATO DE CAL, 18 / 20 %

**ÁCIDOS MINERALES (Sul-
fúrico, clorhídrico y nítrico)**

SULFATO y BISULFATO

DE SOSA.-MATERIAS FER-

TILIZANTES, garantizadas

MINAS DE AZUFRE

Oficinas: COSO, 54

Apartado de Correos, 88

Teléfono (sección comercial) 461

**DIRECCIÓN TELEGRÁFICA Y TELEFÓNICA
QUÍMICA-ZARAGOZA**



Interfonos

TELEFONOS PARA COMUNICACIÓN INTERIOR

COLABORACION

en la industria se traduce en
rendimiento máximo y
perfección de calidad.

NUESTROS SISTEMAS INTERFONOS FACILITAN LA COLABORACION INTERNA
AUMENTAN LA EFICIENCIA, EVITAN CONFLICTOS, ECONOMIZAN TIEMPO.

AGENTES DE VENTA

MADRID: F. BERTO DELGADO Calle Travesía, 4. — J. NORD, Los Mercaderes, 8. — MARCO ZEMER, Marqués de Pineda, 2.

BARCELONA: E. RFA SHELIDA Paseo de San Juan, 17. — R. BASTARRÉ, Viveros, 100.
S. COGONA, P. de Europa, 100. — INDUSTRIAL ELÉCTRICA BARRIL, S. A., Marqués,
Número 214. — F. MARCO, Pinar de Júpiter, 4. — S. A. S. MATHON, Plaza de Castilla, 5.
VITORIA: I. BARRAL, Cortes, 302. — FAYE RONS Y RODRÍGUEZ, Santa Ana, 11.
MADRID: FRANCISCO SANFELIX Y CA., P. de Pedro III, 10.

SEVILLA: JUAN CARAVACA Y CA., Riego, 17. SAN SEBASTIÁN: S. BORDO, Plaza
de Bilbao, 1.

BILBAO: INSTALADORA GENERAL. TENERIFE: E. CASPILLO,
VALENCIA: F. CASARÓVAS, Tiquineta, 11. TETUÁN: S. HOMBRES CASTELLÓ.

OVIEDO: COMERCIAL IMPORTADORA.

Standard Eléctrica S.A.

MADRID · BARCELONA · SANTANDER · SEVILLA

CEMENTOS PORTLAND, S. A.

Fábricas en OLAZAGUTIA

Domicilio social: **San Ignacio, PAMPLONA**

Marcas **CANGREJO.** Para toda clase de construcciones.
CANGREJO DIAMANTE. Altas resistencias iniciales garantizadas

PRODUCCIÓN
ANUAL:
120.000
TONELADAS



FABRICACIÓN
CIENTÍFICAMENTE
CONTROLADA
HOMOGENEIDAD
ABSOLUTA

PREFERIDO EN TODAS LAS OBRAS DE IMPORTANCIA DEL ESTADO,
FERROCARRILES, PUENTES, CANALES, PANTANOS
Y CONSTRUCCIONES DE HORMIGÓN ARMADO
DE LA REGIÓN DESDE 1905

PREMIADO CON LAS MAS ALTAS RECOMPENSAS,
EN CUANTAS EXPOSICIONES Y CONCURSOS SE HA PRESENTADO

CERTIFICADOS Y CARACTERISTICAS
A DISPOSICIÓN DE NUESTRA CLIENTELA

Por algo.....

Le ha sido concedida al abono nitrogenado

Cianamida

19/20% DE NITROGENO Y 60% DE CAL

La Primera Medalla de Oro

en la Exposición Agrícola de Lérida.

Informes en las Casas vendedoras de abonos o directamente en el
Centro de Información Agrícola de la Cianamida

Fernanflor, 4. — MADRID — Apartado 180

MÁQUINAS AGRÍCOLAS **MORET,** LERIDA

APARTADO 42

GRAN PREMIO DE HONOR y medalla de oro en la reciente Exposición de Lérida.

La especialidad de la casa, es la Representación y venta de las máquinas

SEGADORAS
AVENTADORAS
TRILLADORAS

MARCA SUECA. Protegidas por cuatro patentes.

Las segadoras de todas clases, VIKING,
llevan engranajes helizoidales, de menor fricción,
requieren menos fuerza de tracción, silenciosas,
menos desgaste, ruedas forjadas, más duración.

Las trilladoras VIKING requieren *un solo* engrase por campaña. Supresión de cribas en planos inclinados, un solo ventilador, menos complicación de mecanismos que las otras, menos desgaste, más duración, menos fuerza para igualdad de rendimiento, trabajo insuperable.

Las aventadoras VIKING, a base del mismo nombrado sistema de limpia, separan el tamo de la paja, lo que no hace ninguna otra, deja el grano limpio envasado en una sola operación.

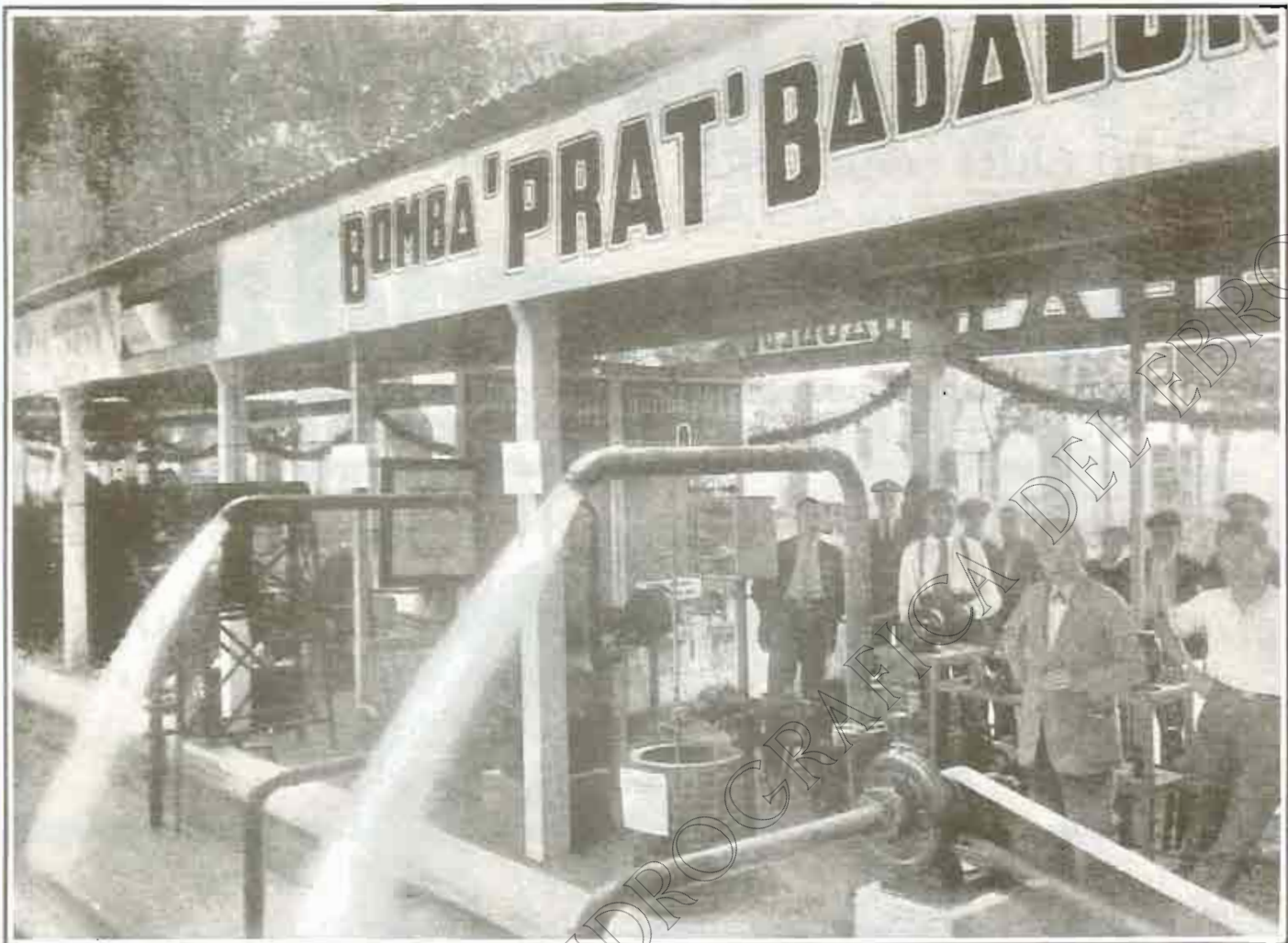
Cultivadores patentados VILANOVA, para cahallerías y para tractor. Este instrumento lo requiere todo agricultor, especialmente para terrenos compactos.

Pulverizadores a acción automática, otra novedad recomendable

Pidan Catálogos para cada especialidad

Deseamos Agentes revendedores para distintas zonas de España y Portugal.





STAND DE LA BOMBA PRAT EN LA EXPOSICIÓN AGRÍCOLA DE LÉRIDA

BOMBA PRAT, INVENTO NACIONAL PATENTADO EN TODOS LOS PAISES

MEDALLA DE ORO obtenida en la Exposición de Maquinaria Agrícola de Lérida, 1928

OTRAS RECOMPENSAS OBTENIDAS POR LA CASA PRAT

MEDALLAS DE ORO Y PLATA EN LA EXPOSICIÓN DE HIGIENE, EN 1922, DE BARCELONA.

DOS GRANDES PREMIOS EN EL CONGRESO NACIONAL DE CIENCIAS MÉDICAS (EXPOSICIÓN DE MEDICINA E HIGIENE DE SEVILLA, 1924).

GRAN DIPLOMA EN LA EXPOSICIÓN DE AGRICULTURA DE EL CAIRO (EGIPTO), 1926.

MEDALLA DE ORO EN LA EXPOSICIÓN NACIONAL DE RIEGOS DE BARCELONA, 1927.

EN LA FERIA DE MUESTRAS DE LA HABANA, DE 1924, S. E. EL PRESIDENTE DE LA REPÚBLICA DE CUBA
HA CALIFICADO LA BOMBA PRAT DE MARAVILLA MECÁNICA.

EN LA FERIA DE MUESTRAS DE SAN SEBASTIÁN, S. M. EL REY ALFONSO XIII
HA HECHO LOS MÁS GRANDES ELOGIOS DE LA BOMBA PRAT.

PROVEEDOR DE LA ARMADA ESPAÑOLA

FRANCISCO PRAT BOSCH
WIFREDO, 109-113. Apartado 16.-BADALONA
Dirección telegráfica: **BOMPRAT BADALONA**

QUINTA DE SAN JOSÉ

GRAN ESTABLECIMIENTO DE HORTICULTURA

Antigua Casa VIUDA E HIJO DE M.^o CAMBRA

MARIANO CAMBRA

SUCESOR  Fundada en 1877



ESPECIALIDADES: ÁRBOLES FRUTALES, 500.000.

Almendros, Albaricoqueros, Cerezos, Ciruelos, Perales, Melocotoneros, Manzanos, etcétera.

ÁRBOLES FORESTALES PARA PASEOS: 100.000.

Acacias, Ailanthus, Plátanos, Sophoras, Chopos, Álamos, Olmos, Castaños, Tilos, Mirras, &

PLANTAS DE JARDINERÍA. - ARBUSTOS DE HOJA PERENNE Y CADUCA.

Coníferas o resinosas, Plantas trepadoras, Rosales, Palmeras y otras para salones.

300.000 Planteles para la formación de viveros forestales y Pinos para la repoblación de montes.

GRANDES COLECCIONES de Cebollas de flores, Dalias, Plantas vivaces, Crisantemos y Claveles

CULTIVOS ESPECIALES DE VIDES o injertos de uva de postre, con más de 60 variedades.

BARBADOS PIE AMERICANO, de las variedades más resistentes.

SEMILLAS DE HORTALIZAS, colección completa. SEMILLAS DE PRADOS ARTIFICIALES y

especiales de Alfalfa, Trébol y forrajeras como Remolachas, Nabos, Zanahorias, etcétera.

PÍDANSE CATÁLOGOS DE HORTICULTURA Y SEMILLAS

CAMBRA. — Apartado 179. — ZARAGOZA

CEMENTO-ARTIFICIAL SANSÓN



Puente en construcción sobre el río Ebro, en Mequinenza, con Cemento SANSÓN

LA AUXILIAR DE LA CONSTRUCCION, S. A.

Casa Central: BARCELONA

DIPUTACION. 239

Teléfono 3907 A - Dirección postal: Apartado A. 677

Sucursal: MADRID

NICOLÁS MARÍA RIVERO. 4 y 6

Teléfono 12.516

Delegación de Aragón: Ramón y Cajal, 75. ZARAGOZA. Teléf. 2.134. Apartado 29

BANCO DE ARAGÓN

ZARAGOZA

FUNDADO EL AÑO 1909

CAPITAL 20.000.000 de pesetas
RESERVAS 4.800.000 de pesetas

=== SUCURSALES ===

Alcañiz, Almazán, Ariza, Ayerbe, Barbastro, Burgo de Osma, Calatayud, Carlñena, Caspe, Daroca, Ejea de los Caballeros, Fraga, Huesca, Jaca, Lérida, Molina de Aragón, Monzón, Sariñena, Segorbe, Sigüenza, Soria, Tarazona, Teruel y Tortosa

BANCA - BOLSA - CAMBIO

DEPARTAMENTO
ESPECIAL
DE CAJAS
FUERTES
DE ALQUILER



86 Agencias
de la
CAJA DE
AHORROS



Préstamos
con garantía
de FINCAS
rústicas y
urbanas,
por cuenta
del "Banco
Hipotecario
de España"
LIBRES DE
COMISIÓN

Portada de las libretas
"FELICITAS" con la
cantidad inicial de
CINCO PESETAS
con que el BANCO DE
ARAGÓN obsequia a
todos los niños y niñas
que nazcan en Zaragoza
y las Piazas donde
tiene Sucursal.

BASCULAS-BALANZAS para toda clase de servicios agrícolas, Ferrocarriles, Comercio, Farmacias.

CAJAS DE CAUDALES. - Prensas de copiar. - **CARRETILLAS.**

Tajaderas y compuertas para acequias de riego. - **HIERROS ARTÍSTICOS.**

RÓTULOS grabados, esmaltados y estampados, y otras especialidades metálicas en toda clase de metales.

LA VASCO-ARAGONESA. Aurrecoechea, 29. **BILBAO**

Representación en Zaragoza: D. BENJAMÍN VELILLA ALCRUDO, Estébanes, 29, 1.º Teléfono 10-74

BANCO DE VIZCAYA

Capital 40.000.000 pesetas
Reservas 23.000.000 ..
Balance 1.803.870.741,63 ..

Este Banco realiza toda clase de Operaciones de Banca y Bolsa.

SUCURSALES EN:

MADRID (Nicola, M.º Rivera, 8 y 10). BARCELONA (Paseo de Gracia, 8 y 10). VALENCIA (Plaza de San Francisco, 5). SEBASTIAN (Avenida de la Libertad, 10). VITORIA (Prolongación de la calle de San Prudencio). TARRAGONA (Méndez Núñez, 12, bajo). Alcalá de Henares. Alcala, Algorta, Amorebieta, Aranjuez, Baracaldo, Bermeo, Briviesca, Burriana, Calahorra, Castro Urdiales, Denia, Desierto - Erandio, Durango, Elbar, Elizondo, Gandia, Guernica, Haro, Irún, Lequeitio, Marquina, Martorell, Medina de Pomar, Miranda de Ebro, Nules, Ondárroa, Portugalete, S. Felú de Llobregat, San Julián de Musques, San Miguel de Basauri (Dos Caminos), Sagunto, Santo Domingo de la Calzada, Sestao, Tolosa, Utiel, Valmaseda, Vendrell y Villanueva y Geltrú.



Gran Vía, 1.-BILBAO

AGENCIAS URBANAS

San Francisco, 36, Portal de Zamudio, 4 y Deusto (Ribera), número 59.

123 AGENCIAS en diferentes provincias.

TIPOS DE INTERÉS QUE ABONA

CUENTA-CORRIENTE

A la vista 2,50 %
Especiales 3,00 %

IMPOSICIONES

A 90 días 3,50 %
A seis meses 3,75 %
A un año 4,25 %

CAJA DE AHORROS

3,50 por ciento.

CAJAS DE ALQUILER

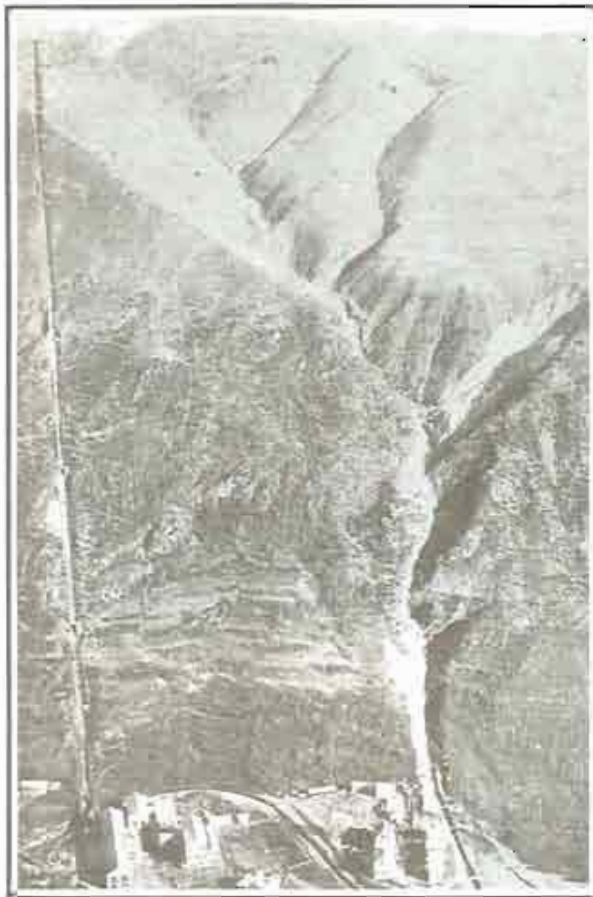
COMPañIA DE COMERCIO DE LÉRIDA, S. A.

☞ Calle de Fernando, 40.-LÉRIDA ☞

COCHES y CAMIONES FORD.-TRACTORES FORDSON
TRILLADORAS H. S. CLAYTON S.

SUPERFOSFATOS GAILLARD

AGENCIAS DE VENTA EN LÉRIDA



**RIEGOS Y FUERZA DEL EBRO, S. A.
ENERGÍA ELÉCTRICA DE CATALUÑA, S. A.
COMPAÑÍA BARCELONESA DE ELECTRICIDAD**

Oficinas en Barcelona: Plaza de Cataluña, 2

**LUZ
FUERZA
CALEFACCION**

CAPACIDAD ACTUAL DE ESTAS COMPAÑIAS
330.000 HP.

CAPDELLA (Lérida). Conduc-
ción forzada, central y edificios
de la Compañía.

SOCIEDAD ESPAÑOLA de ELECTRICIDAD, BROWN BOVERI

Avenida Conde de Peñalver, 21 y 23.-MADRID

Centrales hidráulicas
y térmicas.

Turbinas de vapor.

instalaciones de
distribución de energía.

Motores eléctricos
para las más diversas
aplicaciones.

Equipamientos
especiales para gruas,
montacargas, &c.



Maquinaria para minas
y altos hornos.

Electrificación
de laminadores.

Compensadores de fase.

Ferrocarriles
eléctricos.
Tranvías.

Maquinaria eléctrica
en general.

Sociedad General Calles de Electricidad.-CENTRAL DEL TAMBRE.
Tres turbinas hidráulicas acopladas a alternadores trifásicos de 4000 kilovatios cada una, 6600 voltios.

OFICINAS TÉCNICAS en: BARCELONA, BILBAO, GIJÓN, SEVILLA

Delegaciones en **ZARAGOZA: Manuel Mantero, calle de San Miguel, 12 duplicado**
VALENCIA, VALLADOLID, GRANADA, LAS PALMAS.

FÁBRICA DE HARINAS
**EDUARDO
LOZANO**
DAROCA

Harinas puras
y especiales
por su finura,
fuerza, blancura
y mayor ren-
dimiento en la
panificación

◆ ◆ ◆
MOLIENDA
ALTA DE
20.000
KILOS EN
24 HORAS
◆ ◆ ◆

Harinas blancas
de los mejores
trigos cande-
les de Castilla
y harinas co-
rrientes de
trigos del país

◆ ◆ ◆
Elaboración de harinas de gran fuerza,
garantizando con ellas el empleo de trigo
MANITOVA y **MONTE** de **ARAGÓN**
◆ ◆ ◆

MOTORES "OMNIUM FITA,"

a refrigeración por aire.

Bombas centrífugas, de pistón y de rosario.

Instalaciones completas para riegos

FUNDICIONES y CONSTRUCCIONES MECÁNICAS

LUIS FITA

FIGUERAS

(Gerona)

LA TRILLADORA «SCHELAYER-HELIAKS» DE UN SOLO CILINDRO

En CUATRO
diferentes modelos
y tamaños.

Con motor
acoplado
o sin motor.

De gran
rendimiento



Es el aparato
más racional,
más perfecto
y económico
en fuerza y precio
para las faenas
de trilla.

FÉLIX SCHELAYER, S. A., MADRID, Príncipe, 17

CESIONARIOS

Schmidt y Franke, Sdad. Lda. Madrid, Príncipe, 17
Rafael Bescansa Sevilla, Siernes, 76
Rafael Ortega Córdoba, Conde Robledo, 1

Pedro Lorences. Badajoz, Plaza de la Constitución
Feliciano Ortega . Palencia, Plaza de A. Calderón
José Muñoz. Zaragoza, Cosa, 108

SE CEDE la
representación
para la REGION
CATALANA

TALLERES BALART

Calle Batllevell **SABADELL**

ESPECIALIZADOS EN LA CONSTRUCCIÓN DE MAQUINARIA PARA LA INDUSTRIA DE PANIFICACIÓN

Amasadoras «La Económica». Patente número 50.042.

Cilindro Refinador BALART. Patente número 85.298

Pirógeno BALART, aparato patentado para calentar hornos por medio de aceites pesados.

Máquinas Divisoras.

Pesadores de Pastas.

Sacudidora de sacos.

Molinos para rayar pan.

Motores Eléctricos.

Motores a Gasolina.

Accesorios para hornos.



"ROYAL TRIUMPH."

Molino triturador tamizador para piensos de todas clases: alfalfa, paja, cebada, avena, etcétera.

No recalienta el producto (garantizado). Con un mínimo de fuerza se consigue un máximo rendimiento.

Puede funcionar día y noche sin interrupción.

El único que tiene imitadores, pero no tiene rival.

INNUMERABLES REFERENCIAS

"LE RATIONNEL."

Pulverizador por aire comprimido.

Alta presión continua.

Mancio facilísimo. Seguridad absoluta.

Economía en la mano de obra y líquido.

Más de 38.000 aparatos funcionando acreditan su bondad.

Ninguna decepción posible.

Se reembolsa el precio de compra caso de no dar resultado a entera satisfacción.

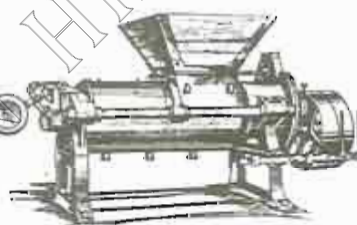
Indispensable para pulverizar árboles, viñas, plantas y para blanqueo.



PRENSAS CONTINUAS DUCHSCHER

CON PATAS O SOBRE RUEDAS

Dos hélices de bronce.
Cámara de compresión de bronce.
Cubeta de escorrido de cobre.
Carter de engrana con baño de aceite.



LA MEJOR DE TODAS por la calidad de sus materiales, por su superioridad mecánica, por su solidez y buen acabado, por su capacidad de trabajo. La mayor cantidad de vino obtenido paga el gasto de adquisición en una sola campaña.

PEDIR CATALOGOS A

MAURICIO MENING, Calle de las Flores, 5.- BARCELONA

AVENTADORAS "CLOTET"

DE INGENIOSO FUNCIONAMIENTO, SENCILLO Y SEGURO

PATENTE NÚM. 82654

Constructor: **RAMÓN CLOTET**
Colonia Valls. — **MANRESA**, PROVINCIA DE BARCELONA

MEDALLA DE ORO, DIPLOMA DE HONOR
Y
GRAN PREMIO DE HONOR
EN LA EXPOSICION DE MAQUINARIA AGRÍCOLA DE LÉRIDA (1928)

TRACTORES

CATERPILLAR
MARCA REGISTRADA

MAQUINARIA MODERNA AUXILIAR
PARA
MOVIMIENTOS DE TIERRA Y AGRICULTURA

UN MODELO DE TRACTOR
PARA CADA CASO:

SESENTA
de 50/60 HP.

TREINTA
de 25/50 HP.

VEINTE
de 20/25 HP.

2 TONELADAS
de 15/20 HP.

ALGUNAS DE LAS MÁQUINAS
QUE SUMINISTRAMOS PA-
RA LOS "CATERPILLAR"

ABRE-ZANJAS
hasta 55 cm de profundidad.

ARADOS-TOPO
para drenaje.

**CULTIVADORES-
ESCARIFICADORES**
sustituyen con ventaja
los arados de vertedera.

ARROBADERAS
para capacidades hasta 2 metros²

NIVELADORAS
de hoja y elevadoras.

SUBSOLADORES
para labores profundas.

GRADAS DE DISCOS
excepcionalmente robustas.

TERRAPLENADORES
Etc., Etc.



"CATERPILLAR, SESENTA CON ARROBADERA "KILLEPER".



"CATERPILLAR, 2 TONELADAS CON CULTIVADOR-ESCARIFICADOR "KULTER",
DE 1,50 M. DE ANCHO

CONCESIONARIOS: MONTEIRO GOMES, LIMITADA

Representante general en España, Marruecos y Colonias:

ALBERTO MAGNO-RODRÍGUEZ

Teléfono
número 19100

PÍ Y MARGALL, 9
MADRID

Telegramas y telefonemas:
CATERMAGNO-MADRID

TALLER DE AVENTADORAS

JOSÉ COMABELLA FARRÉ
MONTARGULL (Lérida)

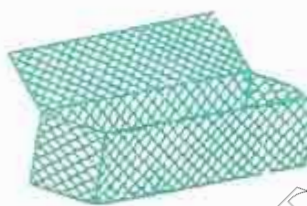
VARIOS MODELOS
Cinco tipos diferentes,
con rodamientos.

A. BIANCHINI, Ing.^{ros}, S. A.

Direcc. telegráfica: "GAVIONES" PASEO DE GRACIA, 100 Teléfono 74321
BARCELONA

"GAVIONES" Encofrados y Enlaminados metálicos para DEFENSAS FLUVIALES y demás aplicaciones.

Corrección de torrentes.
Construcción y Reparación de presas, etcétera.



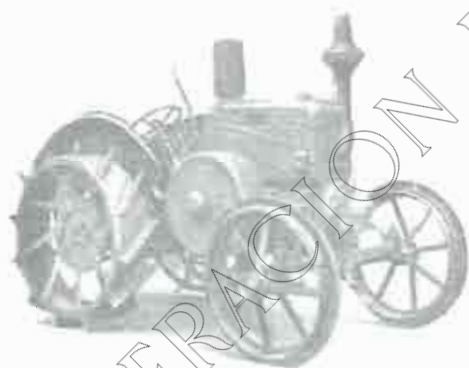
Pídase nuestro folleto ilustrado, que se remitirá gratis.

PUBLICACIONES MONOGRÁFICAS DE LA CONFEDERACION SINDICAL HIDROGRÁFICA DEL EBRO

BAJO LA DIRECCIÓN DE
D. MANUEL LORENZO PARDO,
INGENIERO DE CAMINOS Y DIRECTOR TÉCNICO DE LA CITA CONFEDERACIÓN

PUNTOS DE VENTA: Librería Internacional de ROMO, calle de Alcalá, número 5, MADRID.
Librería de RIBO, calle de Pelayo, número 46. Librería de BOSCH, calle de Pelayo, 52.
Librería CATALONIA, plaza de Cataluña, 17. BARCELONA
Librería VERDAQUER, A. Domenech, S en C., Rambla del Centro, número 5.

Para pedidos y suscripciones, pueden dirigirse a la ADMINISTRACIÓN DE LA REVISTA DE LA CONFEDERACIÓN, Apartado de Correos, número 3. — ZARAGOZA



TRACTOR "LANZ" 22/28 cab. A ACEITE PESADO

SIN VALVULAS, CARBURADOR, MAGNETO, BUJÍAS
CONSUME TAN SÓLO 15 PESETAS DE COMBUSTIBLE
EN DIEZ HORAS.

TRILLADORAS, EMPACADORAS DE PAJA "LANZ",
ARADOS, TOPOS PARA DRENAJE.

MATERIAL MODERNO PARA TODA CLASE DE CULTIVO

OTTO WOLF

BARCELONA. Plaza de Cataluña, 9

*Convierta sus campos de secano
en regadío, adaptando maquinaria*

SOBREPERE

Despacho:

*San Juan, 13
REUS*

Talleres:

*Paseo de Mata
Teléfono 696*

Bombas de pistón.

Centrifugas. &

Norias. & Motores.



BANCO ESPAÑOL DE CRÉDITO MADRID

CAPITAL: 50.000.000 de Pesetas. RESERVAS: 31.000.000

220 SUCURSALES Y AGENCIAS EN ESPAÑA

Y NORTE DE AFRICA

INTERESES QUE ABONA

| | | | |
|-------------------------------|---|---------------|---|
| <i>A la vista</i> | 2 | $\frac{1}{2}$ | % |
| <i>A ocho días</i> | 3 | | % |
| <i>A tres meses</i> | 3 | $\frac{1}{2}$ | % |
| <i>A seis meses</i> | 4 | | % |
| <i>A un año</i> | 4 | $\frac{1}{2}$ | % |

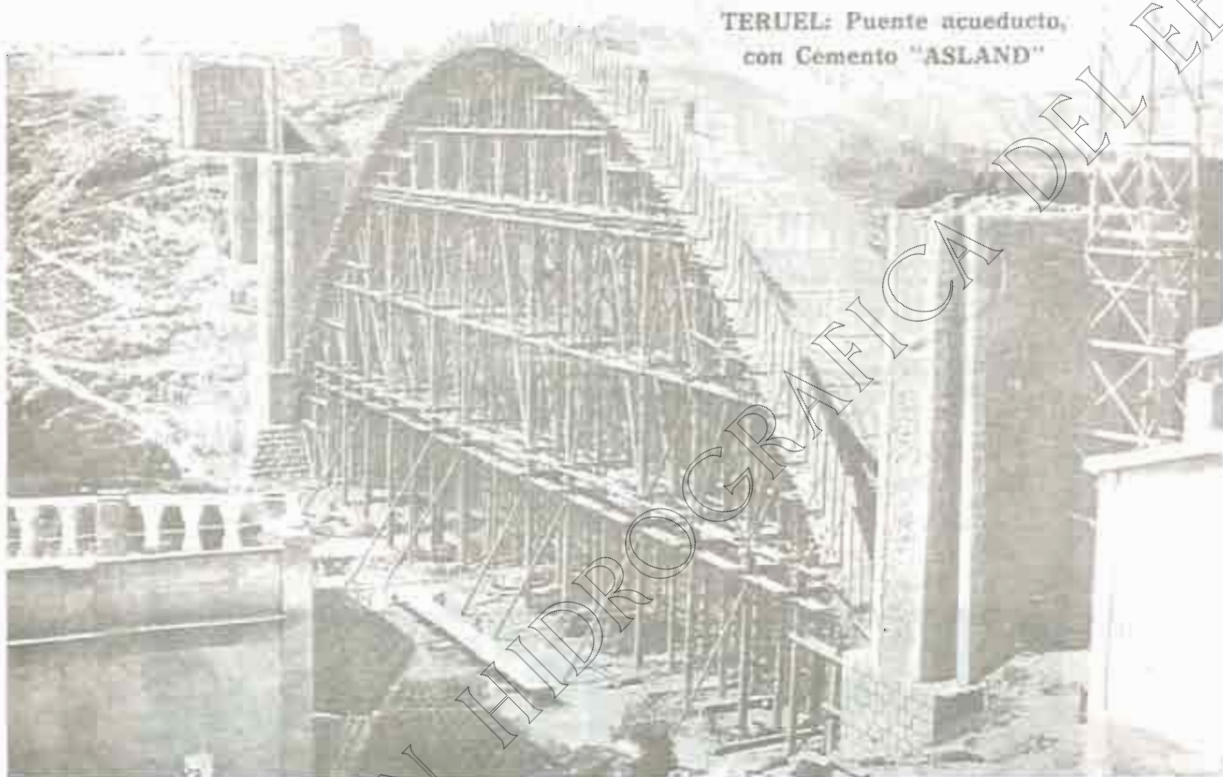
CAJA DE AHORROS

INTERÉS 4 POR 100 ANUAL

SUCURSAL EN ZARAGOZA: COSO, 56

Cemento Portland artificial

marca **"ASLAND,"**



TERUEL: Puente acueducto,
con Cemento "ASLAND"

El de más alta resistencia inicial en el Mercado Nacional

TIPOS GRIS Y BLANCO

Especial para terrenos yesosos; indestructible a la acción de las aguas selenitosas

Producción anual: 350.000 toneladas

Preferentemente empléase en las Obras del Estado

Pidanse certificados de ensayo, y cuanto se refiera a su empleo

COMPañÍA GENERAL DE ASFALTOS Y PORTLAND **"ASLAND"**

BARCELONA: Paseo de Gracia, 45, principal

MADRID: Marqués de Cubas, 1, entresuelo

BILBAO: Rodríguez Arias, número 8

ZARAGOZA: San Miguel, número 12

CONFEDERACIÓN SINDICAL HIDROGRÁFICA DEL EBRO

ZARAGOZA, OCTUBRE 1928 ☉ REVISTA MENSUAL ☉ AÑO II ≡ NÚMERO 16

DIRECTOR: JOSÉ VALENZUELA LA ROSA

LA EXPOSICIÓN DE LÉRIDA

El vasto programa que abarca esta Confederación del Ebro se va cumpliendo gradualmente y por partes, a medida de sus posibilidades y de acuerdo con las circunstancias de cada momento.

No podía limitarse el fin de la Confederación a ejecutar simplemente las obras hidráulicas contenidas en sus planes: tenía que ir más allá fomentando e impulsando las actividades de los agricultores y facilitando a la vez la solución de infinidad de problemas técnicos y sociales que lleva consigo el aprovechamiento de las aguas.

Si al compás que esas obras hidráulicas se construyen, no se hiciera ambiente para que pudieran ser utilizadas en la forma debida, sería estéril el esfuerzo titánico del país y fracasaría el buen propósito del Estado encaminado a multiplicar la riqueza común.

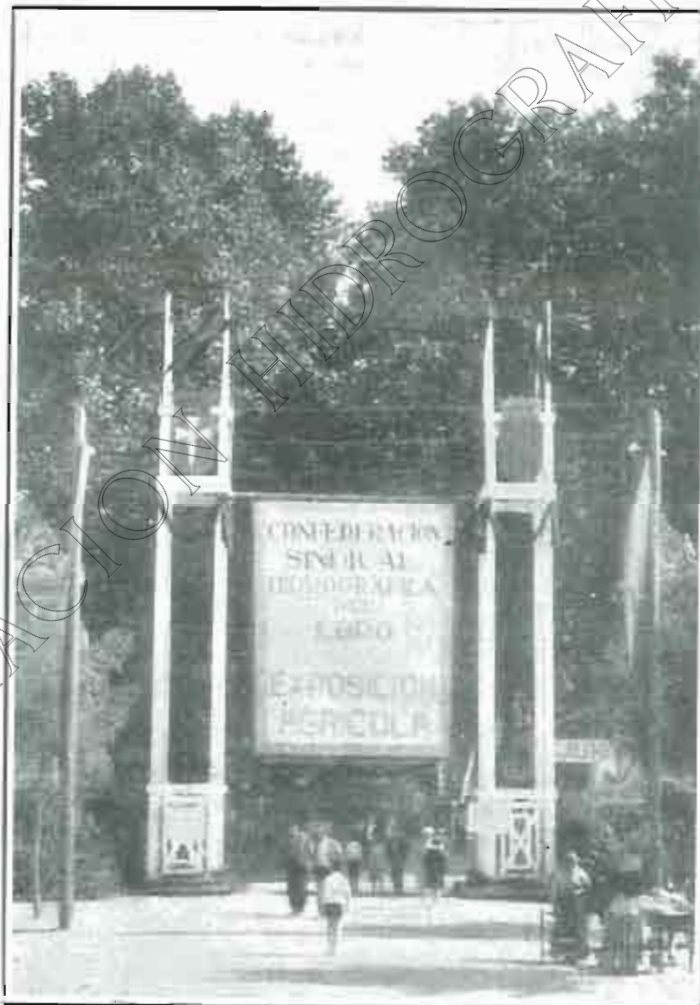
Por ello la Confederación llevó a cabo primeramente el ensayo de Lardienta, que ya conocen nuestros lectores, y después ha puesto manos en este Certamen de Lérida, convencida de que por estos procedimientos han de obtenerse necesariamente resultados muy provechosos. La prueba es, la forma entusiasta en que ha respondido el país leridano a la iniciativa de la Confederación. Es verdad que en esa comarca hay planteados multitud de problemas derivados del regadío y es cierto

también que allí está la mayor zona regable de la cuenca del Ebro, pero aun teniendo en cuenta esas propicias circunstancias, ha sorprendido a todos el interés extraordinario que la Exposición ha despertado y la enorme concurrencia que acudió a visitarla y a examinar sus instalaciones con ostensible curiosidad.

Otra prueba plena de que los proyectos de la Confederación respondían a una necesidad fuertemente sentida, es la ayuda incondicional y servorosa que les prestaron las autoridades y corporaciones de Lérida. No hubo en esto excepción alguna: todos rivalizaron en el buen deseo de contribuir eficazmente al éxito del Concurso y así pudo lograrse el feliz resultado que ahora celebramos.

En este número intentamos dar una idea a nuestros lectores de los actos celebrados en Lérida. El resumen tiene que ser sucinto porque en pocos días se ha desarrollado un intenso programa. Lo que no podremos expresar aquí es la efusión, el calor, el fraternal cariño que han puesto los leridanos en la obra respondiendo generosamente a la idea lanzada por la Confederación.

A esa circunstancia se debió todo el éxito, pues de nada hubieran servido los proyectos abrigados, si no hubiesen encontrado el amoroso ambiente que hallaron por fortuna en la simpática ciudad catalana.



ENTRADA AL RECINTO DEL CONCURSO

ORGANIZACIÓN DEL CERTAMEN

PATRONATO ORGANIZADOR

Presidente.—Excmo. Sr. D. Manuel Florensa, Delegado Representante de la Confederación Sindical Hidrográfica del Ebro.

Vocales de honor.—Excmo. Sr. Barón de Esponellá, Presidente del Instituto Catalán de San Isidro; Excmo. Sr. D. Francisco Roca, Presidente del Consejo provincial de Fomento.

Vocales.—Sr. D. Adolfo Serra, Secretario de la Junta Social del Canal de Aragón y Cataluña; Sr. D. Ramón Felip, Representante de la zona del Canal de Urgel; Sr. D. Casimiro Sangenis, Diputado provincial, Representante de la Diputación de Lérida; Sr. D. José Pujol, Alcalde, Representante del Ayuntamiento de Lérida; Sr. D. Joaquín Moret, Representante de la Cámara de Comercio; Sr. D. Modesto Reñé, Representante de la Cámara Agrícola; Sr. D. Vicente Boceta, Ingeniero agrónomo, Representante del Consejo de Fomento; Sr. D. José Sanjuán, Representante del Circulo Mercantil de Lérida; señor D. Miguel Figueras, Representante de la Sociedad Agrícola Práctica; Sr. D. Juan Recasens, Representante del Sindicato Agrícola Católico; Sr. D. Francisco P. de Quinto, Ingeniero agrónomo, Representante del Servicio Agronómico de la Confederación; Sr. D. Gustavo Pitaluga, Doctor en Medicina, Representante del Servicio Sanitario de la Confederación.

Secretario.—Sr. D. Manuel Gadea, Ingeniero agrónomo de la Confederación.



Casa de los mosquitos y automóvil sanitario

JURADO DE ADMISIÓN

Presidente.—Excmo. Sr. D. Manuel Florensa, Delegado Representante de la Confederación Sindical Hidrográfica del Ebro.

Vicepresidente.—Sr. D. Adolfo Serra, Secretario de la Junta Social del Canal de Aragón y Cataluña.

Vocales.—Sr. D. Francisco de P. Morera, Arquitecto municipal de Lérida; Sr. D. Arturo Carranza, Ingeniero de Montes de la Confederación; Sr. D. Antonio García Ferrero, Ingeniero de Caminos de la Confederación.

Secretarios.—Sr. D. Julián Truela, Ingeniero agrónomo de la Confederación; Sr. D. Carlos Torrijos, Médico del Servicio Sanitario de la Confederación.

COMISION DE PROPAGANDA

Presidente.—D. Ramón Felip, Propietario.

Vicepresidente.—D. Antonio Bergós, Sindico suplente de la Confederación Sindical Hidrográfica del Ebro.

Vocales.—D. Eusebio Martí Lamich, Ingeniero industrial de Lérida; D. Buenaventura Pelegri, Prensa local; D. Estanislao K. Montaña, Prensa local; D. Ricardo González Marco, Veterinario.—*Secretario.*—D. Manuel Gadea, Ingeniero agrónomo

COMITE DE HONOR

Presidente efectivo.—Excmo. Sr. D. Antonio de Gregorio Rocasolano, Delegado regio, Presidente de la Confederación Sindical Hidrográfica del Ebro.

Presidentes de honor.—Excmos. Sr. Arzobispo de Tarragona, Sr. Capitán General de Cataluña, Sr. Rector de la Universidad de Barcelona, Sr. Presidente de la Audiencia Territorial de Barcelona, Sr. Fiscal de S. M. en la Audiencia Territorial de Barcelona.

Vicepresidentes efectivos.—Primer, Ilmo. Sr. D. Manuel Florensa, Representante de la Confederación Sindical Hidrográfica del Ebro en el Patronato organizador; segundo, ilustrísimo Sr. D. Fernando Hué, Ingeniero de Caminos, Director de las obras del Canal de Aragón y Cataluña.

Miembros de honor.—Ilmo. Sr. Obispo de la Diócesis de Lérida; Excmo. Sr. Gobernador Civil de Lérida; excelentísimo Sr. General Gobernador Militar; Excmo. Sr. Presidente de la Audiencia de Lérida; Ilmo. Sr. Fiscal de S. M. en la Audiencia de Lérida; Ilmo. Sr. Director del Instituto de Lérida; Excmo. Sr. Delegado de Hacienda; Excmo. Sr. Presidente de la Diputación de Lérida; Excmo. Sr. Barón de Esponellá, Presidente del Instituto Agrícola Catalán de San Isidro, Barcelona; Presidente del Fomento del Trabajo Nacional, Barcelona.

Vocales corporativos.—Sr. D. Casimiro Sangenis, Diputado provincial, Representante de la Excmo. Diputación Provincial de Lérida; Sr. D. José Pujol, Alcalde de Lérida, Representante del Excmo. Ayuntamiento de esta capital; Sr. D. Adolfo Serra, Representante de la Junta Social del Canal de Aragón y Cataluña; Sr. D. Ramón Felip, Representante de la zona del Canal de Urgel; Sr. D. Joaquín Moret, Representante de la Cámara de Comercio de Lérida; Sr. D. Modesto Reñé, Representante de la Cámara Agrícola de Lérida; Sr. D. Vicente Boceta, Ingeniero agrónomo, Representante del Consejo Provincial de Lérida; Sr. D. Enrique Ardería, Presidente del Ateneo de Lérida, Representante de esa entidad; Sr. D. José Estadella, Representante del Colegio de Médicos de Lérida; Sr. D. José Sanjuán, Representante del Circulo Mercantil de Lérida; señor D. Manuel Figueras, Representante de la Sociedad Agrícola Práctica de Lérida; Sr. D. Juan Recasens, Representante de los Sindicatos Agrícolas Católicos de Lérida; Sr. D. José Font Bosch, Catedrático, Representante del Instituto Nacional de Segunda Enseñanza de Lérida; Sr. D. José Geli y Foret, Profesor, Representante de la Escuela Normal de Maestros de Lérida; Sra. D.^a Enriqueta Fairén, Directora, Representante de la Escuela Normal de Maestras de Lérida.

Vocales ordinarios.—Sr. D. José March, Ingeniero Jefe de Obras Públicas de Lérida; Sr. D. Federico Sanz, Ingeniero Jefe del Distrito Forestal de Lérida; Sr. D. Francisco García Cáceres, Ingeniero Jefe del Servicio Agronómico de Lérida; Sr. D. Rodrigo Baró, Inspector provincial de Sanidad de Lérida; Sr. D. Arturo Amadón, Inspector de Higiene Pecuaria de la provincia de Lérida; Sr. D. Antonio Martínez, Ingeniero industrial de Lérida; Sr. D. Ignacio Villalonga, Arquitecto provincial de Lérida; Sr. D. Estanislao K. Montaña, de la Prensa local de Lérida; Sr. D. Buenaventura Pelegri, de la Prensa local de Lérida.

CONFEDERACIÓN SINDICAL HIDROGRÁFICA DEL EBRO

Secretario general.—Sr. D. Manuel Gadea, Ingeniero agrónomo de la Confederación.

Secretario adjunto.—Sr. D. Julián Trueba, Ingeniero agrónomo de la Confederación.

COMITE DE DIRECCION

Presidente.—Sr. D. Antonio Bergós, Abogado de Lérida.

Vocales.—Sr. D. Ricardo González Marco, Veterinario de Lérida; Sr. D. Francisco de P. Morera, Arquitecto municipal de Lérida; Sr. D. Manuel Gutiérrez del Arroyo, Ingeniero agrónomo, Delegado del Ministerio del Trabajo.

Secretario.—Sr. D. Francisco Marín Barranco, Ingeniero agrónomo de la Confederación.

JURADO CALIFICADOR

Presidente de honor.—Ilmo. Sr. D. Manuel Lorenzo Pardo, Ingeniero de Caminos, Delegado de Fomento de la Confederación Sindical Hidrográfica del Ebro.

Presidentes efectivos.—Sr. D. Eusebio Martí Lamich, Ingeniero industrial de Lérida, Presidente de la Sección Primera del Jurado; Sr. D. Francisco P. de Quinto, Ingeniero agrónomo, Jefe de zona del Servicio Agronómico de la Confederación del Ebro, Presidente de la Sección Segunda del Jurado; señor don Francisco Casamajó, Ingeniero industrial de la Confederación del Ebro, Presidente de la Sección Tercera del Jurado; señor D. José Cruz Lapazarán, Ingeniero agrónomo, Asesor de la Confederación del Ebro, Presidente de la Sección Cuarta del Jurado; Sr. D. Gustavo Pittaluga, Asesor sanitario de la

Confederación del Ebro, Presidente de la Sección Quinta del Jurado.

Vocales.—Sr. D. ..., Representante de la Comisión oficial del Motor y del Automóvil; Sr. D. Joaquín Ximénez de Embún, Ingeniero de Montes, Jefe del Servicio Forestal de la Confederación del Ebro; Sr. D. Francisco García Cáceres, Ingeniero Jefe del Servicio Agronómico de la provincia de Lérida; señor D. Arturo Amalón, Inspector de Higiene Pecuaria de la provincia de Lérida; Sr. D. Luis Cavanillas, Ingeniero agrónomo, Director de la Estación de Riegos de Binéfar; Sr. D. José Romero Ortiz, Ingeniero de Minas al servicio de la Confederación del Ebro; Sr. D. Eduardo Miás, Ingeniero municipal de Lérida; Sr. D. Antonio García Herreros, Ingeniero de Caminos, Subdirector del Canal de Aragón y Cataluña; Sr. D. Cristóbal Machín, Ingeniero de Caminos de la Confederación, afecto a las obras del Canal de Aragón y Cataluña; Sr. D. Joaquín de Pitarque, Ingeniero agrónomo, afecto al Servicio de Expropiaciones de la Confederación del Ebro; Sr. D. Rodrigo Baró, Inspector provincial de Sanidad de Lérida; Sr. D. Julio Jordana, Ingeniero agrónomo, afecto a la Estación de Riegos de Binéfar; Sr. D. Ricardo González Marco, Veterinario de Lérida; señor D. Francisco Marín Barranco, Ingeniero agrónomo de la Confederación, Secretario de la Primera Sección del Jurado; señor D. Manuel Gutiérrez del Arroyo, Ingeniero agrónomo, Delegado del Ministerio del Trabajo de la Confederación del Ebro, Secretario de la Tercera Sección del Jurado; Sr. D. Manuel Gadea, Ingeniero agrónomo de la Confederación del Ebro, Secretario de la Cuarta Sección del Jurado; Sr. D. ..., Expositor de la Primera Sección; Sr. D. ..., Expositor de la Segunda Sección;



El pabellón sanitario

Sr. D. ..., Expositor de la Tercera Sección; Sr. D. ..., Expositor de la Cuarta Sección; Sr. D. ..., Expositor de la Quinta Sección.

Vocales Secretarios.—Sr. D. Julián Trueba, Ingeniero agró-

no de la Confederación, Secretario de la Segunda Sección del Jurado; Sr. D. Carlos Torrijos, Médico del Servicio Sanitario de la Confederación, Secretario de la Sección Quinta del Jurado.

LOS ACTOS CELEBRADOS EN LA EXPOSICIÓN

Brevemente damos cuenta de los actos más salientes celebrados en la Exposición.

DIA 25 DE SEPTIEMBRE

Con un día espléndido tuvo lugar la ceremonia inaugural del Certamen.

A indicación de la Cámara Oficial de Comercio e Industria de la provincia y Círculo Mercantil e Industrial de Lérida, el comercio de la ciudad cerró sus puertas con el fin de facilitar la concurrencia en el Parque Municipal de los Campos Eliseos, y asociarse de esta manera al Certamen, tan bien acogido por la ciudad de Lérida.

A las once y cuarto, el Excmo. Ayuntamiento precedido de los Timbaleros, alguaciles, personal y Bandera de la ciudad, seguido de la banda de música del Regimiento de Navarra, se dirigió hacia el Palacio de la Excmo. Diputación provincial, recorriendo la Avenida Blondel, Bajada Suizo, calle Mayor, plaza Paheria, plaza Constitución, calles Estereria y Carmen, hasta el mencionado Palacio, donde fueron recibidos en la puerta por el Patronato Organizador en Pleno saludando a la Bandera de la ciudad y Excmo. Sr. Alcalde, y subiendo luego después en el vestibulo donde esperaba la Excmo. Diputación en corporación, presidida por su presidente Sr. Trabal.

A las doce en punto tuvo lugar la Recepción oficial y en la misma el Excmo. Sr. D. Angel Trabal, Presidente de la Diputación, dirigió una elocuente salutación a todos los allí reunidos que contestó agradeciéndola el Ilmo. Sr. Delegado Regio, Presidente de la Confederación, D. Antonio de Gregorio Rocasolano.

Inmediatamente después, el Ilmo. Sr. Presidente de la Confederación dió lectura y posesión a todos los Jurados que han de entender en el presente Certamen y al Comité de Dirección de la Exposición Agrícola.

Poco después se puso en marcha la comitiva. La Presidencia de la misma la integraban el Excmo. Sr. Capitán General de Cataluña, juntamente con los Excmos. Sres. Alcalde, Gobernador militar, representante del Gobernador civil, Presidente de la Audiencia Provincial, Delegado de Hacienda e Ilmos. Sres. Presidente de la Confederación, Vicario General en representación del Excmo. e Ilmo. Sr. Obispo y del Comité de la Catedral, y Fiscal de la Audiencia provincial.

Llegada la comitiva al Templo de la música, artísticamente adornado, se dispuso que la Presidencia, Autoridades, Bandera de la ciudad, Excmos. Ayuntamiento y Diputación y Patronato organizador subieran en él, situando en la parte baja y de derecha a izquierda, representaciones civiles, eclesiásticas, militares, y la de técnicos de la Confederación.

A las doce y media en punto da comienzo la ceremonia de entrega haciendo uso de la palabra el Ilmo. Sr. D. Manuel Florensa, Presidente del Patronato organizador. Excmo. Sr. don José Pujol, Alcalde de Lérida, el Ilmo. Sr. Presidente de la Confederación y el Excmo. Sr. D. Emilio Barrera, Capitán General de Cataluña, finalizando el acto con el mayor entusias-

mo y a los acordes de la Marcha Real efectuada por las Bandas Militar y Provincial.

A las dos de la tarde, en el Salón de Sesiones, artísticamente adornado y convertido en "buffet" se dió el almuerzo ofrecido por la Corporación, presidiéndolo el Excmo. Sr. Capitán General teniendo a su derecha al representante del Sr. Gobernador civil, Presidente de la Confederación, Alcalde de Lérida, Presidente de la Audiencia y Excmo. Sr. Lasierra, Presidente de la Diputación de Zaragoza, y a su izquierda al Presidente de la Diputación, General Gobernador militar y Vicario General de la Diócesis.

Durante el almuerzo la Banda provincial dió un concierto.

Al descorcharse el champán ofreció el almuerzo el Excelentísimo Sr. Presidente de la Diputación, D. Angel Trabal, haciendo a su vez uso de la palabra D. Juan Maluquer Viladot, el Sr. Lasierra, D. Manuel Lorenzo Pardo, el Sr. Valenzuela La Rosa, D. Antonio de Gregorio Rocasolano, y el Excmo. Sr. Capitán General, finalizando el acto con la Marcha Real, que escucharon puestos de pie, todos los comensales.

Acto seguido las Autoridades, acompañadas del Presidente de la Confederación, practicaron una detenida visita a la Exposición, comenzando por las instalaciones que los diferentes servicios de la Confederación tienen montadas en el chalet-café de los Campos Eliseos.

DIA 26 DE SEPTIEMBRE

A las cinco de la tarde, el aspecto de la Exposición vióse cambiado con la presencia de los niños y niñas de las Escuelas municipales de Lérida, siendo de observar que en atención a las mismas, todos los señores expositores se esforzaron en enseñarles el funcionamiento de cuanto tienen expuesto.

Con un orden admirable se efectuó el desfile de los diferentes grupos a la cabeza de los cuales iban los respectivos Maestros y Maestras.

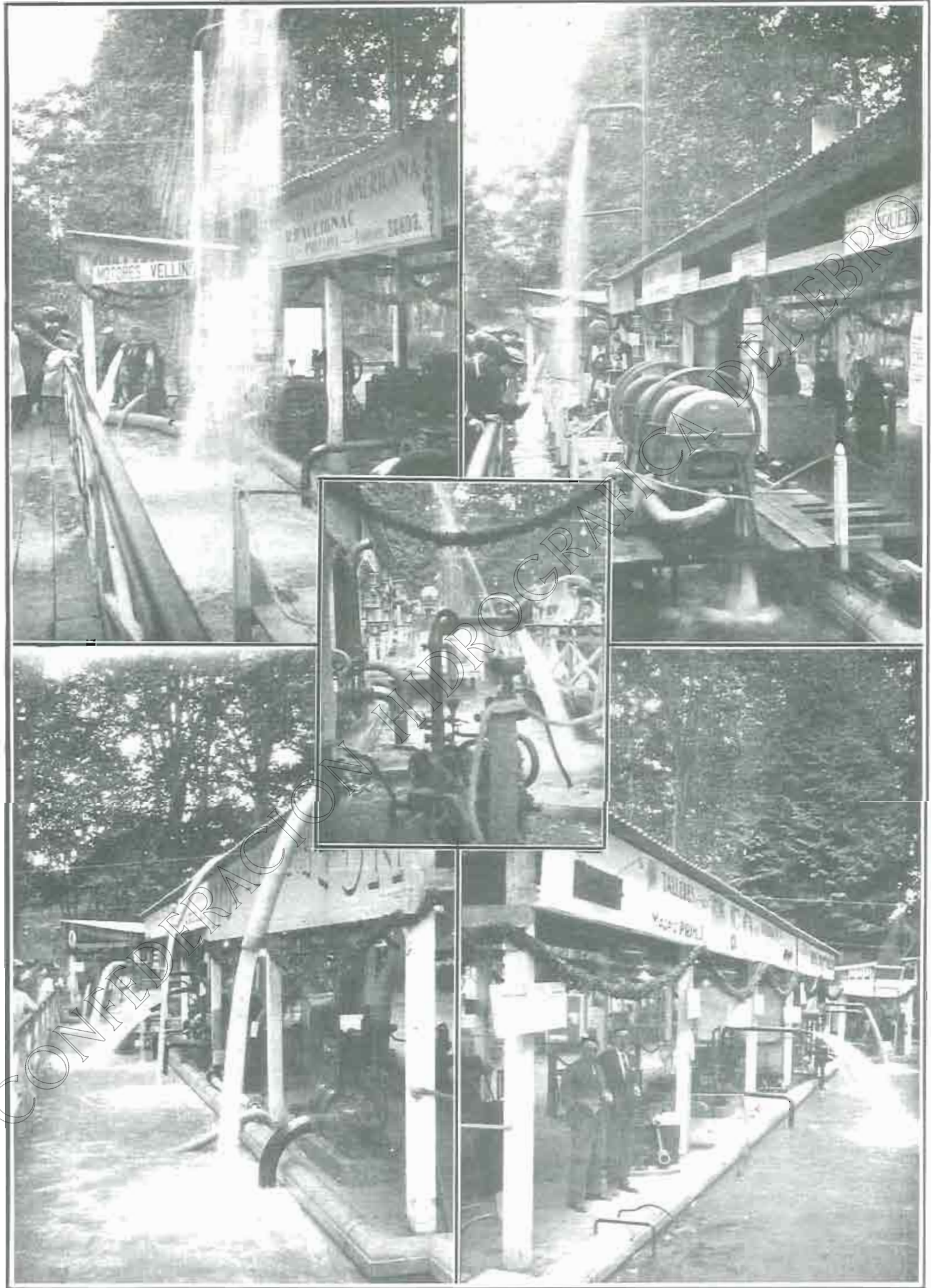
También, y con arreglo al programa, tuvo lugar el concierto a cargo de la Banda provincial de Lérida, dirigida expertamente por el Maestro D. Antonio Mateu.

A las diez menos cuarto todas las calles de Lérida ofrecían una gran animación que se dirigía hacia las Avenidas de Blondel y Cabrinety con el fin de presenciar el castillo de fuegos artificiales que se disparó en la orilla izquierda del Segre.

Con tal motivo, a las diez de la noche se hacia difícil dar un paso por las referidas Avenidas y Puente, donde se había congregado enorme gentío.

Luego después, en la plaza de la Exposición dióse la primera audición de sardanas que fueron bailadas por numerosos jóvenes que en múltiples anillas daban una extraordinaria animación a la Exposición, repleta de visitantes.

La casa "Petromax", debidamente autorizada para ello, cuidó de la iluminación del paseo central y plaza de la Exposición, colocando al efecto diferentes faros de gran potencia.



Diversos aspectos de la instalación de bombas

DIA 27 DE SEPTIEMBRE

A las once de la mañana, la Junta Directiva del Sindicato Agrícola y Cooperativa de Lechería con su Junta Directiva, y Presidente Sr. Vilaró, visitaron detenidamente la Exposición que con el fin de que resultara más provechosa e instructiva, fueron acompañados por varios Sres. Ingenieros afectos al Servicio Agronómico de la Confederación.

A las tres de la tarde la afluencia en los campos donde habían de tener lugar las pruebas de maquinaria agrícola era extraordinaria, facilitando la misma el servicio especial de autobuses que tiene montado la Empresa concesionaria.

En las demostraciones tomaron parte las siguientes casas:
Automóvil Salón, con un tractor "Cletrac" con arado bisurco "Janus".

Modesto Torres, con tractor "Renault" y arado de desfonde-báscula marca "Guyot".

Automóvil Salón, con tractor "Cletrac" y arado "Pincher".

Otto Wolf con tractor marca "Lanz" y arado bisurco giratorio "Rud-Sach".

Múgica y Arellano, con tractor "Deering" y arado "Guyot".

DIA 28 DE SEPTIEMBRE

Las escuelas privadas de Lérida efectuaron la visita a la Exposición, acompañados de sus respectivos Profesores.

Las casas expositoras, conocedoras del valor de la visita, dieron toda suerte de explicaciones y facilidades haciendo bellamente interesante el paso de los jóvenes escolares por la Exposición.

Diferentes ingenieros de la Compañía de Riegos y Fuerzas del Ebro, visitaron con extraordinario detenimiento, durante la mañana y tarde de ayer, todo cuanto figura en la Exposición.

Fueron recibidos por el Sr. Presidente del Comité de Dirección D. Antonio Bergós, los técnicos de la Confederación Sres. Elvira, Gotor y Fort, quienes les acompañaron en todo momento.

Luego después fueron invitados a un almuerzo en el restaurant de la Exposición sentándose en lugar de preferencia Mr. Smith, Director de la Central de Cambrasa, Mr. Diem, Ingeniero Jefe de la Sección Hidráulica de la Compañía, y el Sr. Pallés, de la casa Oeffken, y descorcharse el champán, el Sr. Bergós les ofreció el almuerzo y a su vez les entregó el distintivo de la Exposición, como recuerdo de la visita practicada contestándole Mr. Smith.

DIA 30 de SEPTIEMBRE

En este día la Exposición Agrícola vióse tan sumamente concurrida, que toda medida de previsión fué insuficiente. Para reflejarlo en breves palabras diremos que la ciudad entera dedicó el día festivo a su Exposición, y que con ella las comarcas vecinas rindieronle a su vez el más franco tributo de admiración y reconocimiento hacia la entidad que la patrocinaba. Fué el número de visitantes y los grandes contingentes de forasteros que por la misma desfilaron.

A mediodía, con un cielo azul lleno de mediterránea claridad, el espectáculo resultaba imponente, tal era la animación que ofrecía la Exposición con su indiscutible interés, las sardanas que congregaron al elemento joven en los Campos Eliseos, y la alegría que daba en los corazones el vuelo de los aeroplanos que no se cansaban de evolucionar sobre la ciudad.

A las diez de la mañana, diferentes representaciones de entidades corales efectuaron su visita a la Exposición.

A las once, dióse comienzo a la audición de sardanas, patrocinada por el "Foment de la Sardana" y a cargo de la

masa orquestal "Cobla Lleida", que ejecutó composiciones de los celebrados autores Estela, Masana, Mercader y Vilaró, muchas de las cuales fué preciso repetir a requerimiento del público.

Los Sindicatos católicos de la provincia, a la voz de los elementos dirigentes de la Confederación, efectuaron una visita colectiva a la Exposición. Fué preciso, dado el número de concurrentes, hacer diferentes grupos, al frente de los cuales y conjuntamente con los técnicos de la Confederación y miembros del Comité de Dirección, iban las más prestigiosas personalidades de la agrupación, entre las cuales recordamos al señor Arqués Arrufat y al publicista D. José María Niubó.

Recorrieron con gran detención todos los stands, dando por terminada la visita a las seis de la tarde.

En el local de Oficinas de la Exposición, se llevaron a cabo las elecciones de los Sres. Expositores que han de intervenir como vocales en diferentes Jurados, constituyéndose la Mesa, y procediéndose a la elección en votaciones secretas y fraccionarias.

A las diez de la noche, en el Teatro Municipal de los Campos Eliseos, dióse una función de gala, como homenaje a la Confederación Sindical del Ebro. El Teatro estaba bellamente engalanado con plantas y tapices. Asistieron a la función las primeras autoridades locales, elementos de la Confederación, expositores, Comités y numeroso público.

La compañía de zarzuela Paco Vidal interpretó con gran ajuste las obras "La leyenda del beso" y "La chicharra".

DIA 1.º DE OCTUBRE

El anuncio de que funcionarían las máquinas en los terrenos de la Exposición, llevaron a ésta un gran número de visitantes.

A la hora anunciada y con una organización que no cesan de elogiar, todo estaba dispuesto para el funcionamiento de las diferentes máquinas, para lo cual fué repartida con la antelación pertinente de gavilla abundantísima que habían de trillar.

Las pruebas duraron más de dos horas, y en las mismas tomaron parte las casas y marcas anunciadas.

De tres a cinco se efectuaron las elecciones de Vocales expositores para los Jurados de las Secciones 4.ª y 5.ª resultando elegidos los señores D. Alberto Magno Rodríguez y don José Camps, de la casa E. Merck, levantándose las correspondientes actas sin que en las mismas se consignara protesta alguna.

DIA 2 DE OCTUBRE

A las tres de la tarde dieron comienzo las pruebas y ensayos del material de agotamientos.

La Sección de Bombas con su gran interés alcanzaron en el día de ayer la máxima actividad, ofreciendo un aspecto muy interesante.

La Banda Provincial, bajo la batuta del Maestro-Director señor Mateu, ejecutó el anunciado concierto en el Real de la Exposición.

Los niños y niñas de las casas de Beneficencia que sostiene la Excma. Diputación, efectuaron, en pequeños grupos, una visita a la Exposición, siendo objeto de grandes muestras de simpatía por parte de los señores expositores, quienes se esforzaron en hacerles más agradable la visita con explicaciones, funcionamiento de aparatos, hojas divulgadoras, etc.

A las cinco y media, en el local destinado a Oficinas de la Exposición, constituyéronse los Jurados de las cinco secciones en que están agrupadas las casas expositoras.

LA EXPOSICIÓN AGRÍCOLA DE LÉRIDA

A las seis empezaron a actuar separadamente, visitando con gran detenimiento los stands que les afectaban. A las ocho de la noche dióse por terminadas las visitas.

DIA 3 DE OCTUBRE

A las nueve en punto de la mañana y ante numeroso público que lo presenció, salieron con dirección a Huesca y Barbastro los corredores ciclistas que han tomado parte en el Campeonato provincial.

Según noticias de última hora la jornada se ha llevado a cabo sin tener que lamentar accidente alguno, habiendo llegado en primer puesto en la primera etapa (Barbastro) Diaz, Solans y Cinto, y en la segunda (Huesca) Diaz, Cinto, Montoy.

VISITA DE JURADOS

A pesar de la lluvia, los Jurados trabajaron activamente, adelantando tanto su cometido que es casi seguro que hoy cristalice en Actas el resultado de sus trabajos.

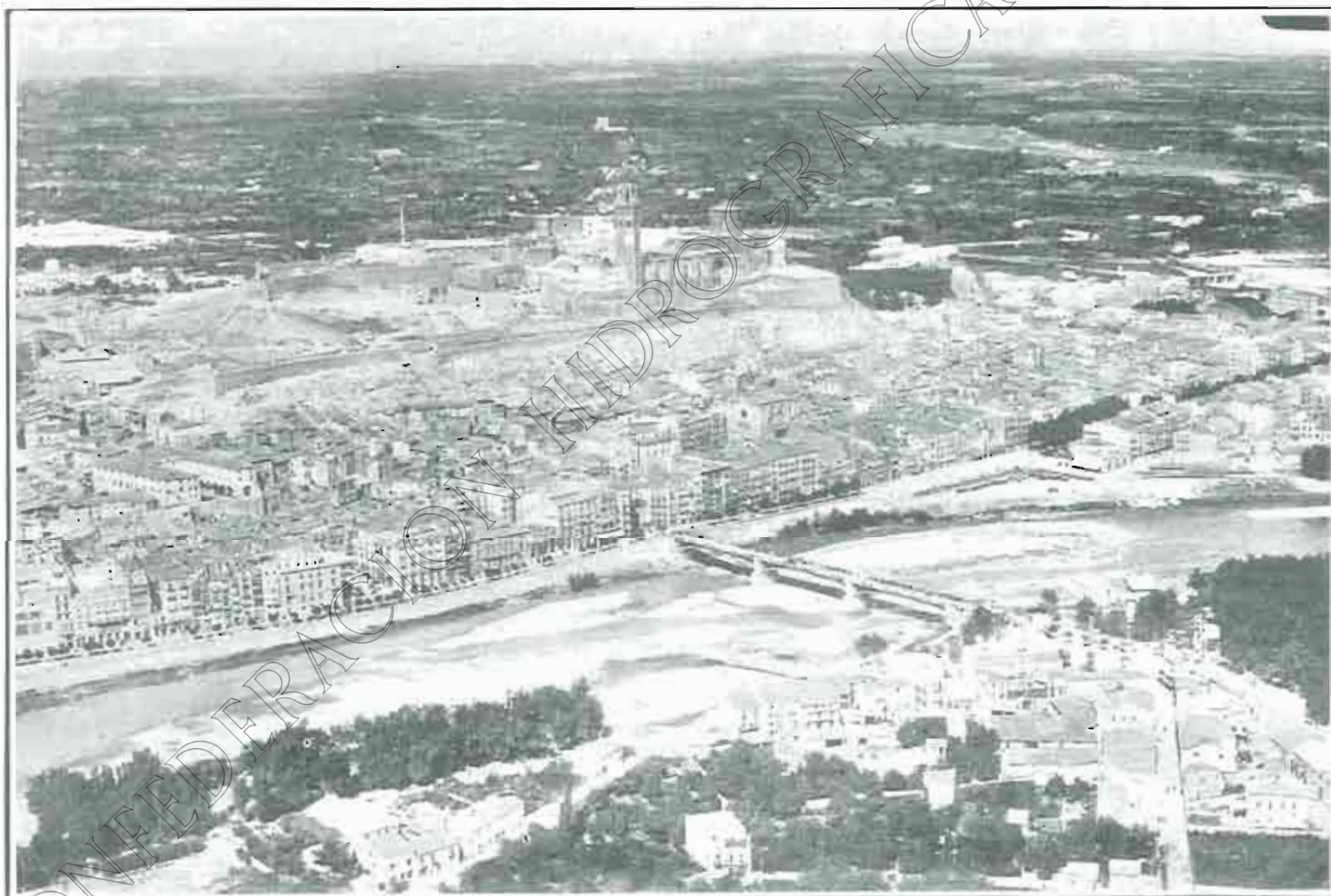
Mollerusa donde el Sindicato de Riegos les obsequió con un almuerzo.

Hicieron uso de la palabra diferentes personalidades brindando todas ellas por la prosperidad de la Confederación y comarca.

De Mollerusa, la Junta de Gobierno se trasladó al campo de pruebas donde se estaban efectuando ensayos a base de "Material de Colonización". La concurrencia en el campo fué extraordinaria y la Junta de Gobierno pudo comprobar el interés con que el público seguía las experiencias, y el esfuerzo de los expositores para dar mayor interés y novedad a las pruebas que se han realizado.

A las cinco y media los diferentes Jurados continuaron sus actuaciones visitando stands y estudiando cuanto en los mismos se hallaba.

A las seis de la tarde llegaron los corredores que tomaron parte en las carreras ciclistas del campeonato provincial, saliendo vencedores Diaz, Solé y Montoy.



Vista panorámica de la ciudad de Lérida, tomada desde un aeroplano del Servicio de Fotogrametría Aérea de la Confederación

DIA 4 DE OCTUBRE

A las once de la mañana celebró su anunciada reunión la Junta de Gobierno de la Confederación. El acto se llevó a cabo en el Salón de Actos de la Excm. Diputación.

A la una de la tarde la Junta de Gobierno de la Confederación se trasladó a Urgel, recorriendo todo aquel llano, para ir luego a la casa que el Canal de Urgel tiene en

A la hora señalada, en el programa, los Jurados de las cinco secciones se reunieron con el fin de dar oportunos dictámenes y levantar el acta correspondiente a las distinciones de que se habían hecho acreedores los diferentes expositores. La sesión fué larga, y detenidamente fueron resueltos todos los problemas que la otorgación de premios planteaba, dado el número de premios a otorgar y la importancia de las instalaciones que figuraban en el Certamen.

Al Casino Principal dióse el Baile de Gala anunciado, viéndose sumamente concurrido. Asistieron diferentes señores Sindicos de la Confederación y todos los Ingenieros afectos a diferentes servicios de aquel organismo y que se encontraban en Lérida con motivo de la Exposición Agrícola que estamos celebrando.

El aspecto que ofrecía el gran salón del Casino era brillantísimo.

La Junta de Gobierno de la Confederación visitó a instancias de su Ilre. Presidente la "Cámara Oficial del Comercio e Industria de la provincia". El pleno de dicha corporación esperaba en la puerta del edificio a los visitantes y el Vicepresidente (en funciones de Presidente, D. Juan Layaquial, saludó a la Junta de Gobierno de la Confederación y a su Asesor Técnico Sr. Lorenzo Pardo. También hicieron uso de la palabra los Sres. Florensa, Marraco, Pujol y Delegado Regio Sr. Rocasolano.

DIA 5 DE OCTUBRE

A las doce del mediodía se reunieron en el Palacio de la Excmo. Diputación, las Autoridades locales, Junta de Gobierno de la Confederación, Comités de Honor y Dirección, Jurados, expositores, invitados, personal técnico de la Confederación, etc.

Con toda solemnidad procedióse al reparto de premios, leyendo el acta del Jurado Pleno, el Secretario General Sr. Gadea que fué acogida con grandes aplausos, procediéndose luego a la entrega de Diplomas y Medallas a cuantos se han hecho acreedores de ello, reservando para el día de

clausura la designación de los Premios de Honor que como es sabido son en número de dos y que recibirán las casas de las manos del representante del Gobierno que presidirá la solemne sesión de clausura el próximo día nueve.

El Ilre. Sr. Delegado Regio, D. Antonio de Gregorio Rocasolano fué entregando los Diplomas y Medallas y una vez efectuado el reparto pronunció un elocuente discurso que fué acogido con grandes aplausos, dando acto seguido por terminada la ceremonia.

El banquete popular constituyó un éxito formidable. El Teatro Municipal de los Campos Eliseos estaba bellamente engalanado. La platea estaba totalmente ocupada por largas mesas que se vieron llenas de comensales, en su mayoría representaciones de entidades, alcaldes de las comarcas de Urgel y las Garrigas, personal técnico de la Confederación.

En el escenario se habilitaron las Mesas Presidenciales en las que tomaron asiento las Autoridades, Presidente del Patronato organizador, Sr. Florensa y Junta de Gobierno de la Confederación. La primera mesa de platea la ocupaban el Patronato organizador y el Comité de Dirección.

El Sr. Alcalde ofreció el banquete a la Confederación y al Patronato organizador, haciendo después uso de la palabra el Alcalde de Tremp, el diputado provincial Sr. Serra, el Asesor Jurídico de la Confederación Sr. Valenzuela La Rosa, el Presidente del canal de Urgel y Vicepresidente de la Asamblea de la Confederación D. Juan Maluquer Viladot, el Presidente del Patronato organizador Sr. Florensa, el Presidente de la Diputación Excmo. Sr. D. Angel Trabal, el Asesor Técnico de la Confederación D. Manuel Lorenzo Pardo, y final-



Vista panorámica de la ciudad de Lérida

mente el Ilre. Sr. Delegado Regio, D. Antonio de Gregorio Rocasolano.

En el acto reinó gran entusiasmo siendo muy aplaudidos todos los discursos pronunciados, terminando tan imponente acto, en el que asistieron unos quinientos comensales, con vivas a España, a Lérida y a la Confederación, y acordándose enviar un telegrama al Excmo. Sr. Ministro de Fomento recogiendo sentir unánime de los allí reunidos y felicitándole por el gran acierto de la creación de la Confederación del Ebro que tantas esperanzas tiene cifradas.

nera gráfica hacían ver cuanto en la conferencia llevaba dicho.

Las dos conferencias resultaron interesantísimas y los conferenciantes fueron muy felicitados por sus brillantes disertaciones, seguidas con verdadero interés por el público.

DIA 7 DE OCTUBRE

Entre las visitas que recorrieron la Exposición, es digna de anotarse, por cuanto supone un extraordinario esfuerzo,



Los concurrentes al banquete popular

El telegrama dirigido al Sr. Ministro de Fomento, decía textualmente:

"En vasto Teatro Municipal completamente atestado comensales celebrado hoy bajo presidencia Delegado Regio asistiendo Autoridades todas Lérida, elementos Corporaciones Provincial y Municipal, representaciones distintos Ayuntamientos comarcas circunvecinas Aragón Cataluña, delegados Sindicatos agrícolas, banquete magno carácter popular homenaje Confederación Ebro, Patronato Exposición Agrícola tanto éxito verificada ciudad, constituyendo grandioso certamen impulsará notablemente progreso agricultura nacional. Todos congregados desde elementos Directivos Confederación, autoridades provincial, municipal, singularmente interpretando sentir unánime entusiasmo comensales dan expresión agradecimiento Vuecencia país, reconociendo gratitud gran creación Confederación será promesa real eficazísima garantía mejora riqueza Urgel, salvación Garrigas, Segarra, beneficio todas comarcas verán eficacia gestión Confederación bien dirigida como sabiamente encabezada.—Saludos respetuosos, Pujol Cercós, Alcalde."

DIA 6 DE OCTUBRE

Después de la intensa actuación de los días precedentes se hacía forzoso un pequeño descanso y así en éste únicamente se llevaron a cabo por el Ateneo, las dos conferencias anunciadas.

Por la tarde ocupó la cátedra de tan importante entidad cultural el Ingeniero D. Antonio Quintana, de Tarragona, desarrollando el tema "Potabilización de aguas infectadas" que despertó un gran interés llevando mucha gente a la Sala de Actos de aquella entidad.

Por la noche, a las diez, el expositor D. Alberto Magno Rodríguez disertó sobre "Nuevos procedimientos de cultivo mecánico, movimientos de tierra y acarreo", proyectando al terminar varias interesantísimas películas que de una ma-

del Sindicato Agrícola de Castrojeriz (Burgos). La representación la integraban el Presidente y Secretario de la Junta Directiva, y varios miembros del Sindicato.

Practicaron una detenida visita a la Exposición los elementos técnicos de la Confederación del Segura. Fueron obsequiados por el Secretario General del Certamen, señor Gadea.

DIA 8 DE OCTUBRE

En el restaurant de la Exposición, los expositores reunieron en fraternal banquete con el fin de rendir un tributo de admiración y homenaje a la Confederación patrocinadora del Certamen y al Patronato organizador del mismo.

Bastó que unos señores lanzaran la idea del banquete, para que en seguida se creara una Comisión para llevarlo a cabo, integrándola los Sres. Prats Ginestós, de la casa "Marelli"; Camps, de la casa E. Merck; Divósi, por la casa Bianchini, y Pérez, por la de "Motores Rex".

La comida se sirvió en la sala de planta baja del restaurant ocupada totalmente por tres grandes mesas.

La mesa presidencial estaba ocupada por los Sres. Alcalde de Lérida D. José Pujol y Presidente del Patronato D. Manuel Florensa quien a su vez llevaba la representación de los señores D. Manuel Lorenzo Pardo y D. Antonio de Gregorio Rocasolano, el Sr. Felip que llevaba la del Sr. Quinto, Conde del Valle San Juan, Bergós, Morera, Gadea, Mias, García Cáceres, Martí Lamich, Macías, Gans de Solá, Lapazarán, Trueba, Arroniz, Jordana, Torrijos, Anadón, Laudin y Gotor. En las tres mesas estaban los Sres. expositores en número de unos ciento cinco. También estaba representada la prensa local y la de Madrid, Barcelona y Zaragoza.

Al descorcharse el champán ofreció el banquete el señor Moret en nombre de los expositores, haciendo uso de la palabra los Sres. Felip, Lapazarán, Alcalde de Lérida señor Pujol, Florensa, Conde del Valle de San Juan, Bergós y Gadea.

Se dió lectura al siguiente telegrama, recibido a última hora de la tarde:

"Retraso clausura y asuntos pendientes impidenos acudir hoy banquete expositores, haga presente nuestra adhesión con saludos cordiales.—Lorenzo Rocasolano."

Terminada la comida que transcurrió con una extraordinaria animación, el Sr. Pérez, en nombre de los demás expositores, entregó al Sr. Alcalde un sobre conteniendo un importante donativo para ser repartido entre los pobres de la ciudad. Nuevamente el Sr. Alcalde hizo uso de la palabra, profundamente emocionado ante tal rasgo, agradeciendo en nombre de la ciudad la delicadeza que ello significa.

Al terminar, se acordó enviar unos telegramas al excelentísimo señor ministro de Fomento, al Ilre. Sr. D. Antonio de Gregorio Rocasolano y a D. Manuel Lorenzo Pardo, y nombrar una comisión para que se trasladara al hotel donde se halla el Director de la Exposición Sr. Pascual de Quinto, que por ligera indisposición no pudo asistir al banquete.

Estaban redactados en los siguientes términos:

"Excmo. Sr. ministro de Fomento.—Expositores reunidos en banquete con asistencia Confederación Segura honor Confederación Ebro y Patronato Exposición suplican interprete sentimiento de admiración y agradecimiento V. E. por genial iniciativa que reportará tan grandes beneficios economía agrícola Nacional.—Pujol Cercós, Alcalde."

"Ilres. Sres. D. Antonio de Gregorio Rocasolano y don Manuel Lorenzo Pardo.—En honor Confederación y Patronato Exposición celébrase banquete fraternal expositores rebotante entusiasmo; Me suplican clamorosamente tribute a ustedes profundo sentimiento de admiración y agradecimiento.—Pujol Cercós, Alcalde."

DÍA 10 DE OCTUBRE

En el rápido de Madrid llegó D. Eduardo Aunós Pérez, ministro del Trabajo.

Con anterioridad a su llegada, el andén de la nueva estación se hallaba repleto de una numerosa concurrencia, figurando todas las autoridades, Confederación, varios Concejales y Diputados, los Jefes de los cuerpos de la guarnición, Claustros de los establecimientos docentes, la Comisión mixta del Trabajo y Comités paritarios, comisionados de varias Corporaciones, numerosas representaciones oficiales y amigos particulares.

Acompaña a S. E., el Director General de Agricultura, Excmo. Sr. Vellando.

El Alcalde dió la bienvenida al Sr. Aunós y después le hizo las presentaciones de rigor, dirigiéndose luego a su domicilio particular acompañado de las Autoridades.

CICLO DE CONFERENCIAS

La Exposición de Lérida ha dado también motivo y lugar para que se pronunciaran buen número de interesantes conferencias divulgadoras, que fueron escuchadas por numeroso público con vivo y creciente interés.

El programa fué el siguiente:

El primer día de la Exposición dióse lectura, en la Sala Victoria, a la primera conferencia, que versó sobre el tema "Fórmulas para aumentar el número de los pequeños propietarios en los nuevos regadíos". La conferencia estuvo a cargo del distinguido Ingeniero agrónomo y Delegado del Ministerio del Trabajo en la Confederación del Ebro D. Manuel Gutiérrez del Arroyo, quien desarrolló tan sugestivo tema con gran copia de datos y muy atinadas observaciones.

El día 27, y en el mismo local que la conferencia anterior, pronunciaron las suyas el notable Ingeniero de Caminos don Cristóbal Machin y el culto Ingeniero agrónomo D. José Cruz Lapazarán, quienes disertaron con gran brillantez sobre los problemas de construcción y adaptación en el Canal de Aragón y Cataluña.

La tercera sesión tuvo carácter sanitario y en ella el eminente hombre de ciencia D. Gustavo Pittaluga, Asesor sanitario de la Confederación, desarrolló brillantemente el tema "Sanear el medio rural de las comarcas patúdicas".

Organizada por el Ateneo Leridano, el día 30 de septiembre, a las once de la mañana, pronunció en el Teatro Vives una interesante conferencia, dedicada a los Sindicatos Agrícolas, el Ingeniero y Expositor D. Ramón Sala, que disertó sobre "Germinación y crecimiento de las plantas".

El ilustre Presidente del Instituto Agrícola Catalán de San Isidro, señor Barón de Esponellá, habló ante numerosísimo público el día 1.º de octubre, en la Sala Victoria, explicando la transformación sucesiva a regadío de los secanos de Lérida.

D. José Canals, Abogado e Industrial, disertó al siguiente día sobre "Producción del Nitrato de Chile y su empleo en la Agricultura".

A las diez de la noche del mismo día 2, pronunció una conferencia en el Ateneo D. Epifanio Fortuny, que se refirió a la Exposición de Barcelona y la Agricultura.

A las siete de la tarde del día 3 de octubre, pronunció el Ingeniero Director técnico de la Confederación D. Manuel Lorenzo Pardo la conferencia sobre los problemas de Urgel, de la que damos amplia noticia en otro lugar de este número, en atención a la importancia trascendental del tema desarrollado. Esta fué la quinta y última conferencia de las organizadas por el Comité de la Exposición.

Hubo, además, otras varias, que revistieron asimismo notoria brillantez, organizadas por el Ateneo de Lérida, y son la que pronunció el día 4 D. Javier Kunhel, sobre la contabilidad en la Agricultura; el día 5 por D. Alberto Magno Rodríguez, que habló de los nuevos procedimientos de cultivo mecánico, movimientos de tierra y acarrees; la desarrollada por el Ingeniero D. Alberto Quintana, sobre potabilización de aguas infectadas, y alguna otra.

EXCURSIONES

Con ocasión del Certamen de Lérida se celebraron también diversas excursiones, de las que hemos de limitarnos a la simple mención por agobios de espacio.

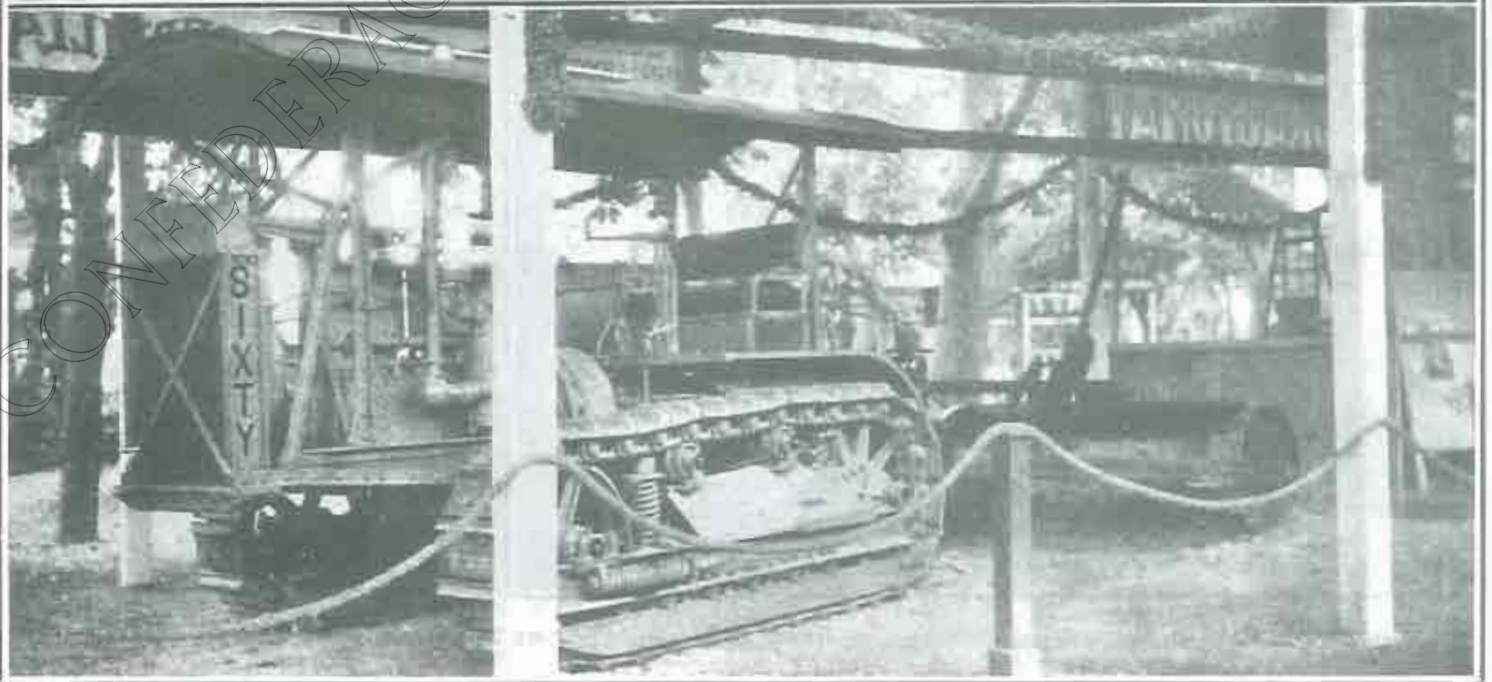
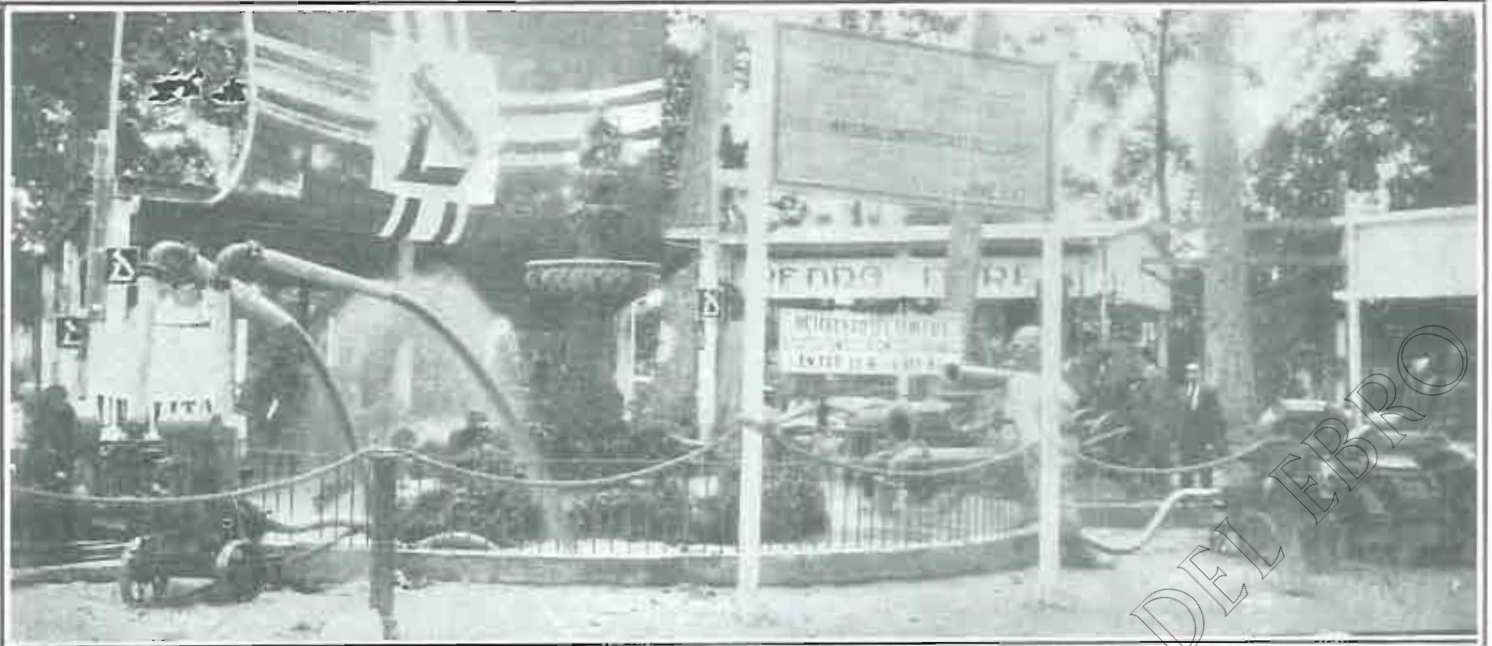
La Compañía de Riegos y Fuerza del Ebro invitó a los Congresistas, Comité organizador y Directivos de la Confederación del Ebro, a la que tuvo lugar el día 26 de septiembre al Pantano de Camarasa.

El día 28 fué la excursión al Pantano de Barasona y el almuerzo oficial ofrecido por la Junta Social del Canal de Aragón y Cataluña.

La muy ilustre Junta de Cequiaje de Lérida organizó otra a Piñana, que tuvo lugar el día 30 de septiembre.

La excursión a la Presa del Canal de Urgel, organizada por el Sindicato de éste, fué el día 3 de octubre.

El día 5 de octubre se marchó a Uxtesa y Central eléctrica de Aytona.



Tres aspectos de los stands



El Pleno del Jurado, presidido por el Ilmo. Sr. Director Técnico, momentos antes del reparto de premios

EL SOLEMNE REPARTO DE PREMIOS Y LA CLAUSURA DE LA EXPOSICIÓN



El día 11 de octubre tuvo lugar en el Salón de Actos de la Diputación Provincial de Lérida el solemne acto del reparto de premios de honor y clausura de la Exposición de Maquinaria agrícola de Lérida.

Ocupaba la presidencia del primero de los actos el Ministro de Trabajo señor Aunós, con el Director general de Agricultura señor Vellando, Autoridades de la provincia, Delegado regio-

nal de la Confederación señor Rocasolano, Director técnico señor Lorenzo Pardo, varios Diputados y Concejales, etc., etc.

A las doce en punto se procedió a la entrega de los premios de honor de la Exposición, leyéndose por el Secretario señor Gadea el acta en la que se concedía aquéllos a D. Alberto Magno Rodríguez, de Madrid, y a D. Joaquín Moret Antoja, de Lérida, quienes recogieron de manos del representante del Gobierno tan honrosas distinciones.

En este acto hicieron uso de la palabra los señores Rocasolano, Lorenzo Pardo, Vellando y Aunós.

En los Campos Elíseos, una compañía del Regimiento de Albuera, con bandera y música, rindió los honores al Ministro, revistándola y presenciando el desfile. El Gobernador Militar, General García Ferruca, que acompañaba al Ministro, presentó después a los Jefes y Oficiales de la guarnición.

El Ministro de Trabajo y acompañamiento se dirigieron al templete de los Campos Elíseos, procediendo a la clausura oficial de la Exposición.

De "El País", de Lérida, recogemos la siguiente referencia de los discursos pronunciados en este acto:

"EL ALCALDE SEÑOR PUJOL

Hoy cumple los quince días que en este mismo lugar se procedió a la apertura de este Certamen de Maquinaria agrícola y Material sanitario, que venimos hoy a clausurar. Fué un día rebo-
sante de esperanzas y de ilusiones.



Un detalle de las instalaciones presentadas por la Confederación

CONFEDERACIÓN SINDICAL HIDROGRÁFICA DEL EBRO

La realidad superó en mucho a esas esperanzas y a las ilusiones forjadas por el Patronato, que con acierto sin igual había dado fin a sus trabajos.

Por las calles de los Stunds han discurrido no solo los leridanos habitantes en la ciudad en número incalculable, sino también muchos, muchísimos de los que residen en los pueblos de esta comarca. También fué visitada y admirada por cientos de forasteros, agricultores de otras comarcas vecinas y de algunas alejadas.

Para todos fué la Exposición una lección de cosas, que ha de ser aprovechada para mejorar su cultura general y sus conocimientos en este ramo especial de la actividad.

Para algunos, y más principalmente para aquellos que en gran número asistieron a las experiencias prácticas, lo aprendido prácticamente es algo consustancial con el mejor desarrollo del oficio que ejercen.

Y todo ello ha de resultar, al fin, como complemento al afán de mejoramiento que alienta en todos.

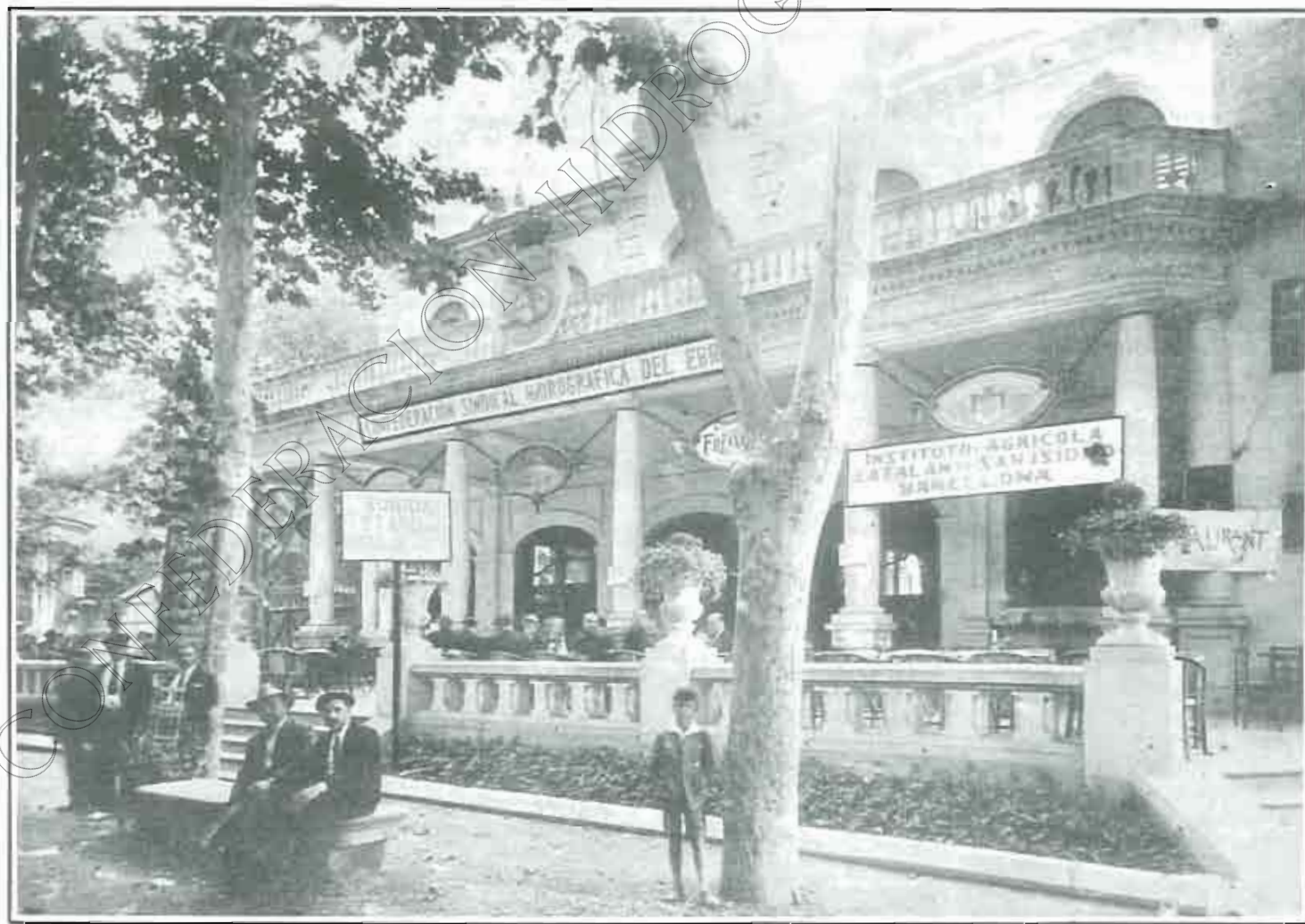
Este ha sido el beneficio directo inmediato que ha obtenido el país, pero hay otro beneficio inmediato y mucho mayor, del que no se dió cuenta perfecta y que ya entiendo debemos hacer resaltar.



Maqueta de las edificaciones de la Granja de Almudévar, que figuró en la instalación de la Confederación en Lérida.

La Confederación Hidrográfica del Ebro fué hasta ahora una institución conocida únicamente por contadas personas. Se hablaba de ella, en general, por referencias no siempre ciertas. Pero ahora, con motivo de la Exposición, y merced a esa labor activísima que los elementos de la institución han desarrollado, bien en el terreno práctico, bien en el cultural, el pueblo se dió cuenta de la realidad de la misma, de la valía de sus componentes y de la buena fe y sincera verdad que preside en sus propósitos.

Señala justos y merecidos elogios a los señores Rocasolano y Lorenzo Pardo, señalando la circunstancia de que a su con-



El pabellón con los stands del Instituto Agrícola Catalán de San Isidro y de la Confederación.

ferencia se desbordó aquí la gente de toda la comarca, persuadidos de su valer, apreciando también, de cerca, el valer de la Confederación y la calidad de sus hombres, quedando entregados confiadamente a sus destinos por entero para servir de apoyo para la consecución de sus altos fines.

Una vez más debo yo aquí hacer pública declaración de la inmensa y profunda gratitud del pueblo de Lérida y de su comarca por los beneficios morales y materiales recibidos de la Confederación, revelados de una manera palpable con motivo de este magnífico Certamen.

Hace constar que pudo germinar y tomar forma real la Confederación merced a la acción determinante del Gobierno, que sin su acción propulsora y su tutelar amparo la Confederación no hubiera podido ser como es.

Pues si gratitud merece la Confederación, gratitud y muy grande es también la que debemos al Gobierno que la creó y la mantiene enhiesta y pujante.

A vos, excelentísimo señor, que cual yo sois hijo de estas benditas tierras tan beneficiadas por este orden de cosas, que como yo las amáis y por ellas os desvivís, os suplico reverencialmente, en nombre de la ciudad y de su magnífica comarca, transmitáis nuestro sentir al Gobierno que en este momento tan dignamente representáis y podáis decirle ciertamente que en el momento de clausurar este Certamen se repetían con eco en estas llanuras las palabras que encierran el sentimiento general: gratitud y esperanza. (Aplausos).

EL SEÑOR ROCASOLANO

El señor Rocasolano expresa el amor al trabajo que por las cosas del campo tienen en la Confederación: amor, hecho, acción y fuente de vida.

Muestra su gratitud a Lérida, ciudad acogedora que ha sabido dar muestras de vitalidad española.

Con gran acierto expresa el bien que en el orden moral ha proporcionado el agua, despertando en todos los que cultivan las tierras y trabajan en toda la cuenca del Ebro un amor de hermanos, ya sean vascos y castellanos, navarros, riojanos, aragoneses y catalanes; en que todos se esfuerzan por colaborar en el bien del país. Y todo ello merced a la elogiable labor del gran Lorenzo Pardo.

Continúa expresando el gran aumento de producción experimentado en el campo, debido ello a las obras de irrigación; y que alimentar de agua al país es deber ineludible que están prontos a continuar realizando por obras del Gobierno, dando así satisfacción a esos anhelos populares.

Indica que todas las obras hidráulicas, de riego y repoblación, que hoy se realizan, se deben a la genial idea del Conde de Guadalhorce, al que dedica grandes elogios, llegando a la consecuencia que dará con ello día de grandeza y poderío a España.

Dirigiéndose al Ministro, le ruega se haga intérprete de que la obra de la Confederación en esta cuenca del Ebro, es guardar gratitud para el Ministro de Fomento y General Primo de Rivera, para quienes estas muestras de cariño de estos pueblos serán el mejor estímulo. (Aplausos).

Da un viva a Lérida, que es contestado unánimemente.

Luego alude a la obra de los antecesores que con gran acierto hicieron el Canal de Aragón, y que la Confederación seguirá su obra en este río español, el más español de todos los ríos de España, para hacerla florecer y prosperar. (Grandes aplausos).

Da un viva a España, que se contesta por todos.

EL SEÑOR VELLANDO

El señor Vellando, Director general de Agricultura, empieza diciendo que cumple con gusto el encargo del Ministro de Fo-

mento, de que la Agricultura oficial ocupe el puesto que debe en esta manifestación industrial de realidades y colaboraciones de todas las fuerzas sociales. Y lo hace con gusto, porque jamás se han señalado orientaciones más útiles y sanas que las de estas Confederaciones.

Habla de la tierra, de su significación como vehículo de lazo que tiende a unir en amoroso abrazo a los pueblos. Enaltece la idea genérica del Conde de Guadalhorce, que ha de llevar a la reconstitución de España, obra privativa y circunstancial de los Ingenieros que laboran por España como hormigas.

Encomia la labor de las Confederaciones, que en ellas no llegarían los hombres a ser libres económicamente.

Después habla de lo que para el Gobierno supone la Agricultura, a la que dedica toda su protección. (Aplausos).

EL SEÑOR AUNÓS

El señor Aunós es recibido con grandes aplausos de todos, y empieza diciendo su satisfacción por haberle concedido el Presidente este honor de ser él quien represente al Gobierno en este tan solemne acto, en el que ve con satisfacción cómo resurge su pueblo sin caer en la decadencia de las hojas otoñales.

Encarece la obra redentora del Gobierno, creando estas capacitadas Confederaciones, que son el mayor timbre de satisfacción de todos.

Habla del iniciado derribo de la casa de la Rambla y dice que todo el noble empeño de este pueblo va germinando.

Continúa ensalzando la obra del General Primo de Rivera, juzgándola salvadora y patriótica, dando al pueblo así la noción de Patria y extendiendo el sentido de patriotismo predicando el amor a ella.

Aludiendo a las obras sociales del Gobierno, señala que han procurado anteponer los intereses colectivos a los individuales, y cuyos intereses sobresalían porque tenían a aquéllos enterrados en el caparazón de perversos egoísmos, que anulaban el sentimiento de ciudadanía. Por ello el Gobierno se siente satisfecho de su obra corporativa y por tanto la de la Confederación.

Se extiende en consideraciones de lo que representa la obra gubernativa de las corporaciones sociales, señalando lo que son y diciendo que ellas sirven de enseñanza y de realidad viva, que los derechos y economías entre obreros y patronos sean respetados mutuamente para convivir tranquilos. Agrega que algunos sentirán perjuicios, pero otros, la mayoría, apreciarán las incommensurables ventajas que se otorgan con estas corporaciones sociales.

También señaló que los derechos del Gobierno no se han limitado a procurar el bienestar del obrero actualmente, sino que se preocupa de su bienestar futuro, no solo parcelando la tierra, reparándola con subsidios económicos, sino que inicia y apoya la construcción de casas baratas, realizando así el complemento de su obra, facilitando el bienestar del obrero el día de mañana cuando las fuerzas para el trabajo le falten.

Sigue después ahogando por que no sea para Lérida esto un alto en el camino, sino una promesa de evidentes obras sociales y municipales, para que surja de las ruinas de ayer una Lérida esplendente, próspera y pujante, para que dentro de pocos lustros llegue a tener los ochenta mil habitantes que tendrá sin duda.

Y termina abogando por que todos laboren con entusiasmo en este resurgimiento patrio, adquiriendo hoy el compromiso de unirse todos en ese noble empeño.

Da un viva a España, que se contesta unánimemente, y es aplaudidísimo.

Se declara clausurada la Exposición, y el señor Pujol da vivas al Ministro de Trabajo y a nuestro Aunós, que son contestados."



Vista de algunas instalaciones

LOS RIEGOS DE URGEL

RESUMEN DE LA BRILLANTISIMA CONFERENCIA DEL DIRECTOR TÉCNICO DE LA CONFEDERACIÓN DEL EBRO,

DON MANUEL LORENZO PARDO



ORDIAL reconocimiento a las atenciones que por parte de Lérida recibe todo el personal de la Confederación.

El tema es complejo y el problema vivo, actual, interesante y capital para todos, por lo que entra de lleno en materia para no perder un minuto.

El problema de Urgel es nuestro problema. La Dirección ha puesto un interés inmaterial, algo afectivo que puede autorizar la atrevida expresión.

Todo el público que escucha está enterado de las vicisitudes del asunto.

Estudia la reseña del conocido Presidente que fué del Canal D. José Zulueta Gomis.

Divide la exposición de antecedentes en tres situaciones. La primera empieza después de la publicación de Zulueta. Describe los momentos más interesantes de los proyectos, de las obras y del calvario sufrido por los concesionarios al comenzarlas.

En 1856 hicieron 22 viajes a Madrid en diligencia para conseguir inclusión de la obra en la Ley de Auxilios.

En 1865 quedó completo el sistema de riegos, pero sólo lo aprovecharon una tercera parte con labores de rutina.

Tuvo que luchar la empresa con precios inverosímiles de 0'16 pesetas el kilogramo de trigo y 0'04 el litro de vino.

Los Poderes públicos eran sordos a las voces de petición de socorro.

La segunda época comenzó con el trastorno económico producido por la guerra mundial. La rápida subida en el valor de los productos señaló una época de beneficio, aunque no suficiente ni duradera.

Concesión por la Administración pública de Derechos para el aprovechamiento industrial del Segre en su tramo inferior a la confluencia con el Noguera Pallaresa, que cedidos a los Riegos y Fuerzas del Ebro en determinadas condiciones, ha constituido punto firme de apoyo para la solución del problema.

En este tiempo se resucitó el antiguo proyecto de subcanal.

Descripción de la labor de la Confederación en relación con el problema de Urgel, desde que se constituyó la Comisión organizadora. Elección de Síndicos. Nutrida representación de la zona en nuestra Asamblea.

La dificultad misma del problema fué un atractivo poderosísimo de una fuerza avasalladora para el estudio por parte de la Dirección.

En demostración de esto, lee lo que ya se decía en el segundo plan, el de 1927, presentado a la aprobación de la Asamblea. En este plan figuraban para preparación de obras 200.000 pesetas.

En el tercero, 1928, 2.850.000 pesetas, que ha sido elevada en mayo.

Del estudio detenido del problema se dedujeron conclusiones esenciales. Una de ellas la necesidad, justicia y conveniencia de que el Estado ayudara a la solución con un cumplimiento, tardío quizá, pero aún oportuno, de su misión coordinada y tutelar, necesidad, justicia y conveniencia que se justificaron en el informe dirigido por la Dirección técnica de la Confederación a los Poderes públicos.

Las condiciones de este informe fueron amplia y detenidamente discutidas por la Comisión de Fomento de la Confederación, en sesión memorable.

En diciembre, o sea el mes siguiente, se nombraba por Real orden una Comisión oficial, compuesta por representantes de todos los intereses afectados, para "lograr un acuerdo que sirva

"de base para la definitiva resolución del Gobierno estableciendo "las normas para la construcción inmediata del subcanal, regularización de las aguas del Segre y demás obras complementarias de los riegos de la comarca de Urgel."

Encontrada la fórmula, fué sometida, mediante acta suscrita por todos los miembros de la Comisión, al señor Conde de Guadalhorce, oyendo de labios de éste manifestaciones inolvidables expresadas con firmeza. El señor Ministro oyó a su vez la expresión de gratitud anticipada del país.

Descripción de esta fórmula, sancionada ya por S. M. el Rey. Subvención del Estado. Ejecución de las obras del embalse de San Lorenzo, de cuyo importe corresponde pagar al país 960.000 pesetas en lugar de 4.538.000 que le hubiera costado la construcción del primer tramo de Canal que se evita con el embalse.

Es firme la condición de que la carga que ha de ser imputada al país regante no será superior a los términos del compromiso que define el convenio de 2 de mayo de 1927.

La cantidad total a distribuir entre Estado y regantes resulta ser de 43.720.000. Corresponde al país 26.237.400; resultando muy satisfactorio porque esta cantidad es inferior al precio atribuido a las obras actuales, quedando incluidas las de una mejora importantísima llamada a duplicar los beneficios del Canal.

Hay más ventajas. La Confederación tiene una mayoría abrumadora de Acciones, 12.895 de las 16.000. Resulta que los 32 millones de la tasación se han reducido a 19. Pero como el Estado ha reconocido los 32 a los efectos de subvención y para saltarla debe entregar 6.300.000, lo que resta al país son 12.700.000.

Como la contribución al embalse es fija—960.000—y la del subcanal tendrá en la licitación una baja importante, la cantidad global atribuible al país será de unos 18 a 19 millones.

El país cuenta con un plazo variable entre 25 años y el de revisión de 33.

La trascendental transformación de su economía, incluso de su vida social, no le amenaza con cargas mayores que las afectadas y suscritas.

La fórmula adoptada ha de reportar enormes ventajas al país regante, que aumentará considerablemente su producción y tendrá una garantía de posibilidad de cosechas.

Otra importantísima es la revisión inmediata de la concesión a una entidad oficial, de administración autónoma, en la que todos los intereses del país están representados.

Nuestra Junta de Gobierno podrá delegar en una Junta Social de Explotación, sobre la que la Confederación ejercerá una acción tutelar que garantice la buena administración.

Todo ha sido posible por la participación del Estado, protección tutelar y generosa por fin lograda. Debemos manifestar nuestra expresión de gratitud honrada, sincera y justa.

La circunstancia de encontrarnos frente a un país organizado para la producción, por acumulación de esfuerzos y sacrificios antiguos, hace que encontremos el fruto que corresponde y que ha de llevarnos a la mayor prosperidad. Vuestra obra sirvió de lección al Estado y actuará ahora con la suprema gallardía de una rectificación cordial, pago sagrado de una deuda que tenía, sobre todo, con los hijos y nietos de los abnegados gestores e iniciadores.

El secreto de la fórmula está en la coordinación, distribución justa y equitativa y fraternal de las cargas, a las que todos

contribuyen, comenzando por el Estado, que antes era sólo partícipe en los beneficios, no escasos.

Este principio está representado por la Confederación del Ebro. De ahí el secreto de porqué todos los contendientes se hayan considerado triunfantes.

El mismo espíritu llevará la Confederación al estudio y construcción de los Canales de Sagarra y Las Garrigas.

No hay obra útil que sea cara. El tiempo hace recuperar, devuelve acrecentada la riqueza desviada de su rumbo. ¡Que mejor ejemplo que este del Urgel!

Estas obras, que son de coste y beneficio múltiple repartido, son las que crean riqueza y forjan fuertes lazos de hermandad.

Nada más eficaz para esto que la Confederación del Ebro: de esta gran empresa en que castellanos, aragoneses, vascos y catalanes nos hemos empeñado.

Como a hermanos os llamamos para participar en esta obra; como hermanos venimos. De este espíritu de colaboración ha de surgir el espíritu de una España nueva.



Un punto de vista de la Exposición

Importantísima reunión de la Junta de Gobierno

Con asistencia de los señores Rocasolano, Baquero, Mayoral, Maluquer, Lorenzo Pardo, Serra, Reñé, Urzáiz, Escuer, Hué, Gayán de Ayala, Arnedo, La Fuente, Santasusana, Valenzuela La Rosa y Marraco, celebró el día 4 de octubre una importante reunión la Junta de Gobierno de la Confederación Sindical Hidrográfica del Ebro.

Estaban también presentes los funcionarios de la Confederación, Quinto y Cereceda.

Se aprobó el acta de la sesión anterior.

El señor Serra, en su calidad de Diputado provincial de Lérida, saluda a la Junta de Gobierno y ofrece incondicional-

mente los servicios de la Diputación para cuanto pueda necesitar la Junta.

El señor Delegado regio agradece esos ofrecimientos y pide que conste en acta la gratitud de la Junta a la provincia de Lérida por el cordial y efusivo acogimiento que le ha brindado. Expone la forma brillante en que se está celebrando la Exposición Agrícola de Lérida y manifiesta el reconocimiento de la Junta a todas las autoridades y organismos de Lérida, que con tanto entusiasmo han contribuido al éxito del Certamen. También se felicita el Delegado regio del resultado obtenido en el asunto del Canal de Urgel.

CONFEDERACIÓN SINDICAL HIDROGRÁFICA DEL EBRO

El señor Reñé hace presente el arraigo que tiene en el país la Confederación y la satisfacción con que son celebradas sus iniciativas.

Se entra en la orden del día, dándose lectura a un escrito de los regantes del Flumen agradeciendo a la Confederación el haber dispuesto que se construyan las acequias primarias en aquella parte de los Riegos del Alto Aragón.

Acordó la Junta aumentar a tres los premios de honor que pueden otorgarse a los expositores y aplazar hasta el día 9 la clausura oficial de la Exposición. Y que el día 6, a las doce, se adjudicaran los premios ordinarios en la Diputación.

A propuesta del señor Urzáiz se acuerda que los miembros de la Junta hagan un obsequio a los señores Florensa y Bergós, en recompensa a la labor meritoria que estos señores han realizado. También se autorizó al Director técnico para recompensar los trabajos del señor Arquitecto municipal.

Se acuerda convocar a elecciones de Síndicos por varias zonas y representaciones, para cubrir vacantes existentes.

Aprobóse el Reglamento interior de la Junta Social del Canal Victoria-Alfonso.

Se dió cuenta del estado de fondos, que fué aprobado.

El señor Director técnico da lectura a varios informes sobre distintas concesiones y aprovechamientos.

La Junta autorizó al Director técnico para publicar el anuncio de pago de las expropiaciones de Barasona, y acordó también enviar al Ministerio correspondiente los datos referentes a las alteraciones que ha de experimentar el término municipal de aquel pueblo.

Se suspende la sesión hasta las seis de la tarde.

Reanudada la sesión, se concede la palabra al señor Hué

quien da cuenta de una adjudicación de compuertas y tuberías del Pantano de Barasona a la Sociedad Maquinista y Fundiciones del Ebro; de otra adjudicación de obras de fundación del Pantano de Yesa a los señores Fontana y Sánchez Ocaña; de otra adjudicación para construir acequias primarias en los Riegos del Alto Aragón a D. Bernardo Bobio, y del trozo tercero sección cuarta del Canal Victoria-Alfonso a la Constructora Bilbaina.

Acordó la Junta anunciar Concurso para las obras del segundo tramo de la acequia del Flumen, por 5 millones de pesetas.

También se dispuso sacar a subasta las obras para construir las acequias de Fuentes, Quinto y Ginol, en los Riegos del Bajo Aragón, por 925.000 pesetas.

Se anunciará el Concurso para la casación del segundo tramo del Canal Victoria-Alfonso, por 25 millones aproximadamente.

Se acordó igualmente sacar a subasta la totalidad de la construcción del subcanal de Urgel, por la suma de 9.160.007 pesetas. Los concursantes podrán hacer proposiciones por la totalidad o por una de las dos secciones en que se divide el subcanal para esos efectos.

El Presidente da cuenta de la adquisición de la finca "La Melira", para destinarla a los fines de colonización. El señor Reñé fué el que asesoró a la Confederación para adquirir dicha finca.

Y después de despachados otros asuntos de orden interior, se levanta la sesión, que fué una de las más importantes celebradas por esta Junta de Gobierno, dada la cuantía de los Concursos anunciados.



Instalaciones de maquinaria agrícola

Exposición de Maquinaria Agrícola de Lérida

PREMIOS

MEDALLAS DE ORO

Primera Sección

Joaquín Moret, de Lérida.
Múgica Arellano y C.^a, de Pamplona.
Maderas Sarradell, de Lérida.
Félix Schlager, de Madrid.
Vidaurreta y C.^a, de Madrid.
Eusebio Bertrand y Serra, de Barcelona.
Modesto Torres, de Lérida.
José Tous Gironés, de Lérida.

Segunda Sección

Silvio Vidal, de Lérida.
Centro de Informaciones Cianamida, de Madrid.
Sociedad Anónima Cros, de Barcelona.
José Bernia, de Valencia.
Juan Vila Oller, de Lérida.
Hijo de M. Salvatella, de Tortosa.
Juan Balart, de Sabadell.

Tercera Sección

Francisco Prat, de Badalona.
Juan Teixidó, de Barcelona.
Deuts Otto Legítimo, de Madrid.
A. Piñol, de las Franquesas del Vallés.
Sociedad Española de M. Marelli, de Barcelona.
Casa Wortinhgton, de Madrid.
El Material Industrial, de Bilbao.
Talleres ACO, Sociedad Anónima, de Madrid.
Laboratorios Vellino, de Barcelona.
Luis Fita Salvatella, de Figueras.
La Maquinaria Anglo-Americana Durrignac, de Barcelona.

Cuarta Sección

Alberto Magno Rodríguez, de Madrid.
Novell y Camps, S. en C., de Balaguer.

Quinta Sección

La Industrial Química y Farmacéutica, de Barcelona.
Casa E. Merk, de Barcelona.

MEDALLAS DE PLATA

Primera Sección

Pedro Parés, de Barcelona.
Francisco Fizé Pons, de Tárrega.

Otto Wolf, de Barcelona.
José Bosch, de Barcelona.
Jorge Llorens, de Lérida.

Segunda Sección

Juan Casamajó, de Lérida.
Ramón Sala, de Balaguer.
Nitrato de Chile, de Madrid.
Busquets Hermanos y C.^a, de Barcelona.
Sra. Viuda de Ravés, de Barcelona.
Hijo de J. Turú, de Tarrasa.

Tercera Sección

Octavio Pereña, de Lérida.
José M.^a Fonolleras Grau, de Barcelona.
Bomba Neptuno, S. A., de Tarrasa.
José Sobrepera, de Reus.
Miguel Casadevall, de Llagostera.
Melchor y Cañardo, de Barcelona.

Quinta Sección

Casa Busquets, de Barcelona.
Múgica Arellano y C.^a, de Pamplona.

DIPLOMAS DE HONOR

Primera Sección

Antonio Ciutat, de Lérida.
Compañía de Comercio, de Lérida.
Agencia Fiat, de Lérida.
Ramón Jové Martí.

Segunda Sección

Bianchini ingeniero, de Barcelona.
Rivière y C.^a, de Barcelona.
Francisco Montserrat, de Alcolea de Cinca.
Uralita Roviralta, S. A., de Barcelona.

Pablo Aguiló, de Lérida.
Butsems y C.^a, de Barcelona.
Industrias Carreras Sobjol, de Barcelona.

Georges Ottin, de Madrid.
José Illa, de Barcelona.
Ferré y Giol, de Barcelona.
Mauricio Hening, de Barcelona.
Antonio Grás, de Valencia.
Marcos Torras, de Barcelona.
Instituto Agrícola Catalán de San Isidro, de Barcelona.

Tercera Sección

José Vives Estadella, de Tárrega.

Cuarta Sección

Aranda Torres y C.^a, de Zaragoza.
Alberto Magno Rodríguez, de Madrid.

Quinta Sección

Casa Aguiló, de Lérida.
Casa Cardona, de Lérida.
Productos Petromax, de Barcelona.
Joaquín Prat, de Barcelona.
Butsems y C.^a, de Barcelona.
Radio-Est. de Barcelona (Pedro Almacellas).

DIPLOMAS DE COLABORACION

Primera Sección

Ramón Clotet, de Manresa.
José Comabella, de Montargull.
José Trepas Galcerán, de Tárrega.
Vicente Farré, de Lérida.
Sres. Ferrer y Giol, de Barcelona.

Segunda Sección

José Bertrán, de Lérida.
José Oliva, de Lérida.
Damián Balaguer, de Tortosa.
La Vida en el Campo, de Madrid.
Ferrovias Siderúrgicas, S. A., de Barcelona.
La Revista Vinícola, de Zaragoza.
Ruddy Meyer, de Madrid.
Anglo-Americana Durrignac, de Barcelona.
Cooperativa de Fluido Eléctrico, de Lérida.
Riegos y Fuerzas del Ebro, de Lérida.
Alfredo Klaesvitch, de Barcelona.
Terés y Segura, de Lérida.

Quinta Sección

Electro Industrial (Riegos y Fuerzas del Ebro), de Lérida.
Uralita Roviralta, S. A., de Barcelona.

DIPLOMAS DE HONOR DE COLABORACION

Maquinista y Fundiciones del Ebro, de Zaragoza.

Maquinaria y Metalurgia Aragonesa, de Zaragoza.



1.— Tractor oruga "Cletrac", cuya rapidez y facilidad de giro, le hace ser muy adecuado para trabajos de nivelación.

2.— Vista del trabajo ejecutado por la enorme pala de dos metros cúbicos "Killefer".

3.—El Jurado y personalidades de la Junta de Gobierno de la Confederación, presenciando las pruebas.



AL MARGEN
DE LA EXPOSICIÓN
AGRÍCOLA DE LÉRIDA



TRACTOR RENAULT,
accionando un arado báscula, en labores de desfonde



intensificar los trabajos de transformación de tierras de secano a regadío, por la creación de las Confederaciones Sindicales Hidrográficas se plantean problemas de índole técnico-agronómica, económica y social, cuya resolución exige la coordinación de diferentes factores, que puestos al servicio del país agricultor, le presten la ayuda moral y material sin la cual, los cuantiosos gastos de ejecución de las obras hidráulicas quedarían al menos durante un número indefinido de años, sin resultado práctico, en lo que se refiere al fin agronómico tenido siempre en cuenta al proyectarlos.

Estos problemas, se presentan en la cuenca del Ebro con caracteres alarmantes ya que una de las circunstancias que más influye en la despoblación y en ella tenemos las zonas desérticas de la Violada, Monegros, etc., donde la población rural existente es completamente incapaz de acometer la transformación de la décima parte de los terrenos disponibles considerados como futuras zonas de riego.

Independientemente de los trabajos de colonización que la Acción Social Agraria tiene emprendidos y los que por su parte la Confederación realice, el Servicio Agronómico de ésta estudia la forma de colaborar al logro de soluciones concretas y pensando que con la ayuda de las modernas conquistas de la mecánica un hombre, puede ejecutar lo que sin ellas exigiría de 6 a 8 y aun en algunos casos no fuera factible su ejecución.

Con esta orientación, organizó primeramente en Taradienta a fines del año pasado el Concurso de Maquinaria especial para trabajos de nivelación de tierras y apertura de rajas que tan excelentes resultados proporcionó ya que desde él, se empezaron a introducir en la zona de Riegos del Alto Aragón máquinas de esta clase.

Además, en la zona que abarca la Confederación del Ebro, existen ya regadíos consolidados en los que era imprescindible intervenir en el sentido de que los trabajos de cultivo, recolección y otros relacionados con industrias ya establecidas o de futura instalación, siempre con la mira de que al poner en manos del país, elementos de trabajo perfeccionados y adecuados, resulte el precio de coste más económico y en mejores condiciones llevando con ello el desahogo y bienestar al agricultor y contribuyendo al mejoramiento de la economía patria.

Existía por otra parte el problema, de infección palúdica de las zonas a regar, de tan desastrosos efectos y era de necesidad presentar ante el país los últimos métodos de

lucha contra el insecto transmisor a la vez que orientarle en el sentido de mejorar higiénicamente su modo de vivir.

He aquí en líneas generales los argumentos que decidieron a proponer la celebración de esta Exposición de Maquinaria Agrícola y Sanidad del campo, eligiéndose para ella la Ciudad de Lérida por varias razones. En primer lugar, es centro agrícola de importantísimas regiones productoras de Aragón y Cataluña; es el país leridano altamente progresivo y por ello fácil de amoldarse a nuevos procedimientos de explotación; por otra parte es núcleo central de las zonas de riego más importantes de España (Urgel, Piñada, Aragón y Cataluña); las fuerzas vivas del país mostraron repetidas veces el deseo de celebración de esta Exposición ofreciendo por su parte todo género de facilidades y por último su situación extraterritorial facilitaría la concurrencia tanto de agricultores como de casas expositoras de los grandes centros industriales de Cataluña.

Cinco aspectos principales interesaban y debían de tratarse en esta Exposición, y por ello el reglamento los agrupó en secciones:

Primera Sección.—*Maquinaria agrícola en general, tractores y camiones de transportes.* En esta Sección a la que concurrieron las más importantes casas de maquinaria agrícola de España se presentó el agricultor y en las pruebas oficiales demostraron prácticamente las indiscutibles ventajas que el laboreo de las parcelas de regadío, presentan los arados giratorios basculantes sobre el tractor, y pudo ver



El tractor de aceites pesados "Lutz", que llamó poderosamente la atención

funcionar toda clase de arados de desfonde, cultivadores, sembradoras, trilladoras, segadoras, empacadoras, etc., y con ello orientarse y tener punto de apoyo para decidir su elección.



Tractor Case y arrojadora Vulco, en pruebas de nivelación

El resultado práctico de esta primera sección fué como más arriba decimos dar a conocer al agricultor la forma de labrar las pequeñas parcelas de regadío con los arados giratorios evitando la desnivelación; mostrar la estupenda labor de 50 y más centímetros de profundidad realizada a tracción directa por los arados de desfonde; dar a conocer así mismo, los modernos tipos de trilladoras Viking, Schläger, etc. en trabajo comparativo con las ya estipuladas como excelentes, Rustón, Case, Angeles, etc.; observar en funcionamiento casi todos los tipos de tractores conocidos tanto movidos a gasolina como a aceites pesados; analizar el trabajo ejecutado con las modernas empacadoras movidas a motor y elegir entre la variedad de tipos de arados ordinarios, escarificadores, etc. el más adecuado para las necesidades y disponibilidades de cada labrador.

En todas las secciones el pleno del Jurado acordó en vista de la concurrencia y calidad de casas expositoras aumentar extraordinariamente los premios teniendo que conceder en esta primera Sección ocho medallas de oro, cinco de plata y nueve Diplomas en lugar de las tres medallas de oro, tres de plata y seis Diplomas que señalaba el Reglamento.

Segunda Sección.—*Maquinaria y productos de las industrias relacionadas con la agricultura y ganadería.* En ella hubo necesidad de aumentar la subdivisión del Reglamento a las ocho siguientes: a) *Viveros y semillas;* b) *Materiales de defensas hidráulicas;* c) *Materiales de construcción agrícola de todas clases;* d) *Abonos;* e) *Productos diversos utilizables y procedentes de las industrias agrícolas y ganaderas;* f) *Maquinaria apropiada a las industrias agro-pecuarias;* g) *Motores y productos varios no acoplados en otras Secciones.*

Se presentaron instalaciones aceiteras, vitícolas y de molinos trituradores de todas clases realmente interesantísimas. Las casas más importantes de abonos y viveros abarallaron la Exposición haciendo instalaciones propias con un lujo y vistosidad insospechable. Se hizo patente la rivalidad existente entre las casas representantes y fabricantes de los modernos elementos de construcción, exponiendo las múltiples aplicaciones que pueden tener. Se hizo una de-

mostración perfecta del adelanto en que se encuentra la fabricación de motores industriales de tan extensa y variada aplicación.

En tan amplia Sección se comprende fácilmente la insuficiencia de los premios que concedía el Reglamento habiendo necesidad de otorgar siete medallas de oro, siete de plata y veinticinco Diplomas.

Tercera Sección.—*Material para elevación de aguas y abastecimientos.* El existir en la comarca leridana agua subterránea en abundancia, de posible y relativamente económica aplicación para el riego y la necesidad de tener que recurrir al agotamiento de charcas o balsas existentes en los terrenos salitrosos juntamente con el propósito de establecer la Confederación un Parque de agotamientos, con destino a sus obras, hizo dar cabida en esta Exposición a la presente Sección.

El número y calidad de casas expositoras y las ventas ocasionadas durante los días de la Exposición, fueron prueba palpable del acierto de su inclusión, dando la nota de color observar en funcionamiento constante en derredor de una espléndida piscina construida al efecto, un centenar de grupos motobombas de todas clases.

El Jurado de la Sección para su mejor estudio la subdividió de la forma siguiente: a) *Bombas rotativas;* b) *Bombas de paleta;* c) *Elevación por cinta y platillo;* d) *Bombas centrífugas.* Otorgaron once medallas de oro, seis de plata y un Diploma de honor.

Independientemente de estas recompensas acordó proponer a la Confederación la inmediata adquisición a las casas expositoras del material completo para el Parque de agotamientos.

Cuarta Sección.—*Maquinaria para nivelación de tierra y apertura de zanjas y material y maquinaria para drenajes.*

Siendo Lérida, como decimos al principio, centro agrícola de importantes zonas a transformar, de Monegros y aun de las en plena transformación del Canal de Aragón y Cataluña y por otra parte abundando en ellas las tierras alcalinas o salitrosas cuyo saneamiento eficaz por el momento se reduce al lavado y drenado, se formó esta importante Sección en la que se estudiaron los métodos modernos que para cada una de las modalidades expuestas se aplican, siendo las pruebas y demostraciones realizadas con la maquinaria de esta clase, las que más contingentes de agricultores llevaron al campo de pruebas. Allí se pudo observar en el trabajo realizado por arrojadoras o palas de



Otro momento de las pruebas de labrar con el arado báscula

varios tipos, accionadas por un solo hombre desde el tractor, capaz de rascar y transportar en poco tiempo grandes cubos de tierra. Accionaban estos tractores de diferentes tipos y marcas, demostrando la preferencia para estas labores de los tractores "Oruga" por girar en pequeños espacios de terreno y permitiendo atacar todos los rincones de la parcela. Admiramos el enorme trabajo realizado por el equipo Caterpillar de 60 HP. accionando una arrobadera de $2 \frac{1}{2}$ m³ de carga de empleo útil para acometer los primeros trabajos de nivelación en parcelas grandes dentro de fincas de gran extensión, pero no para la nivelación corriente de estas zonas con parcelas de un cuarto o un quinto de hectáreas de extensión y con anchuras de las mismas oscilantes entre 20 y 40 metros.

Los abrezanjas presentados fueron los Martin ya conocidos y controlados en nuestro Concurso de Tardienta.

En el aspecto de material propio para drenajes hicieron su aparición oficial en España los "arados topo" de diferentes marcas. Su trabajo mereció la aprobación de cuantos lo presenciaron. Para estas zonas salitrosas el poder surcar un campo por una serie de galerías subterráneas a 45 ó 50 centímetros de profundidad abiertas a la velocidad corriente del tractor en trabajo (3 a 4 kilómetros por hora) capaces de dar paso hacia las zanjias colectoras a las aguas cargadas de sales procedentes del lavado de la tierra es de una importancia enorme. Sabido es que el único procedimiento que en la actualidad se efectúa para el desalado de estos terrenos, es la construcción de zanjias abiertas o tapadas que convenientemente orientadas absorban y conduzcan fuera de la finca las aguas salinas. Aparte de la carestia y lentitud de construcción presentan el inconveniente de que en las tierras arcillosas para que su efecto sea apreciable es preciso construirlas con separaciones oscilantes de ocho a veinte metros lo que origina una gran pérdida del suelo útil de labor. Todos estos inconvenientes se solucionan con el arado topo; las perfectas galerías abiertas tienen efecto durante diez o doce años, espacio de tiempo más que suficiente para sacar fuera de la finca el exceso de sal perjudicial.

Los premios de esta Sección fueron: dos medallas de oro y dos Diplomas.

Quinta Sección.—*Objetos, productos y material de todas clases relacionados con la sanidad del campo y la higiene rural, subdividida en: a) Higiene de la habitación; b) Saneamiento y profilaxis.*

Una veintena de casas especializadas en productos farmacéuticos y de construcción acudieron a la Exposición. El lujo de sus instalaciones y la bondad de sus productos demostrada prácticamente en las pruebas realizadas fue causa de crecido número de ventas que realizaron en el mismo recinto de la Exposición.

El Jurado propuso la concesión de dos medallas de oro, dos de plata y seis Diplomas.

Aunque el Reglamento señalaba la concesión de un solo premio de honor, se solicitó de la Junta de Gobierno de la Confederación en vista de las instalaciones su ampliación y, concedida, el pleno del Jurado acordó otorgar dos, uno a don Alberto Magno-Rodríguez, de Madrid, por su espléndida instalación de Material Agrícola propio para transformaciones y otro a don Juan M. Moret, de Lérida, por su completa y variada instalación de Maquinaria Agrícola en general.

Con lo expuesto queda fácilmente explicada lo que fue la Exposición de Lérida. Unase a todo ello, la serie de conferencias dictadas en las que disertaron prestigiosos especialistas técnicos, las completas instalaciones hechas por las principales entidades agrícolas e industriales de la cuenca, la propia de la Confederación, las atractivas excursiones a diferentes obras y se comprenderá el éxito rotundo de la misma, corroborado por los datos estadísticos siguientes:

Número de Stands construidos, 280.

Número de casas expositoras, 109.

Número de visitantes durante los días de la Exposición, de 70 a 80.000.

Importe aproximado de las ventas ocasionadas en la Exposición, 2.000.000 de pesetas.

Leragoza, Octubre de 1928.



El equipo de nivelación "Caterpillar" 60 HP. y arrobadera Killefer, realizando pruebas

CONFEDERACIÓN SINDICAL HIDROGRÁFICA DEL EBRO

Balance de situación en 15 de Septiembre de 1928

| | PESETAS | PESETAS | | PESETAS | PESETAS | | | | |
|--|-----------------|-----------------------|--|---------------|-----------------------|---------------|--|------------|--|
| ACTIVO | | | PASIVO | | | | | | |
| REALIZABLE | | | EXIGIBLE | | | | | | |
| Caja y Bancos | | 25.402.647'81 | Empréstitos | 50.000.000'00 | | | | | |
| GASTOS | | | Depósitos provisionales | 493.537'10 | | | | | |
| APLICADOS A PRESUPUESTO | | | Fianzas | 57.963'01 | | | | | |
| Aplicados en <table style="display: inline-table; border: none; vertical-align: middle;"><tr><td style="border: none;">Años anteriores</td><td style="border: none; text-align: right;">1928</td></tr><tr><td style="border: none;">6.719.532'68</td><td style="border: none; text-align: right;">4.480.401'12</td></tr></table> | Años anteriores | 1928 | 6.719.532'68 | 4.480.401'12 | | 11.199.933'80 | Cupones y Obligaciones amortizadas | 574.499'69 | |
| Años anteriores | 1928 | | | | | | | | |
| 6.719.532'68 | 4.480.401'12 | | | | | | | | |
| PENDIENTES DE APLICACIÓN | | | Cuentas corrientes | 2.908'18 | | | | | |
| Para atenciones de las siguientes Juntas de Obras | | | Intereses de valores depositados | 6.225'48 | | | | | |
| Junta Social Pantano del Ebro, cuenta obras | 50.000'00 | | Gastos Inspección obras contratadas | 19.098'75 | 51.154.250'21 | | | | |
| » » Pantanos de Huesca, íd. | 28.000'00 | | NO EXIGIBLE | | | | | | |
| » » del Gállego, cuenta obras. | 3.614.549'24 | | Remanentes de las Juntas en 1.º Julio 1926 | 6.004.524'50 | | | | | |
| Junta de Obras Pantano Sta. M.ª de Belsué | 1.289.318'51 | | Remanentes de Obras administradas por el Estado | 271.652'26 | | | | | |
| » » Cueva-Foradada. | 320.000'00 | | Subvenciones del Estado | 35.750.000'00 | | | | | |
| » » Gallipué | 362.446'75 | | Depósitos para gastos comprobación de aprovechamientos | 281'04 | 40.026.257'60 | | | | |
| » » Las Navas | 265.774'02 | | Valores en suspenso | | 642.694'75 | | | | |
| » » Moneva | 425.458'75 | | Valores nominales | | 27.818.385'55 | | | | |
| » » Amós Salvador | 295.165'81 | | | | | | | | |
| Junta Social Canal Aragón-Cataluña, t/obras | 4.990.546'51 | | | | | | | | |
| » » Victoria-Alfonso, íd. | 7.749.688'20 | | | | | | | | |
| Junta de Obras del Gállego | 22.798.504'48 | | | | | | | | |
| » » Pantano de Arguis | 480.000'00 | 44.367.232'06 | | | | | | | |
| » » de Santolea | 1.700.000'00 | | | | | | | | |
| Para atenciones de las siguientes Juntas Sociales: | | | | | | | | | |
| Junta del Cinca | 15.500'00 | | | | | | | | |
| » del Gállego | 6.597'42 | | | | | | | | |
| » de los Pantanos de Huesca | 10.500'00 | | | | | | | | |
| » del Pantano del Ebro | 7.500'00 | | | | | | | | |
| » » Canal de Aragón y Cataluña | 17.000'00 | | | | | | | | |
| » » Canal Victoria-Alfonso | 16.000'00 | | | | | | | | |
| » » río Aragón | 4.000'00 | 74.897'42 | | | | | | | |
| Obras y servicios de Administración independientes de las Juntas | 10.387.270'51 | | | | | | | | |
| Valores en suspenso | 271.200'95 | | | | | | | | |
| Valores nominales | 27.818.385'55 | | | | | | | | |
| TOTAL DEL ACTIVO | | 119.621.566'07 | TOTAL DEL PASIVO | | 119.621.566'07 | | | | |

V.º B.º
El Delegado Regio.
A. de Gregorio Rocasolano.
CONFORME.
El Delegado del Ministerio de Hacienda.
Emilio Ucelay.
Zaragoza 15 de Septiembre de 1928.
El Jefe de Contabilidad,
Alfonso Cereceda.

IMPRENTA Y FOTOGRAFADO HERALDO DE ARAGÓN, COSO, 74 Y 100, ZARAGOZA

Proyectos y Construcciones

Portolés y Compañía,

S. C. Constructora

Costa, número 14

Zaragoza

Obras hidráulicas

Días de comunicación

Apartado número 5

Teléfono número 2984





CONDUCCIÓN DE AGUAS EN CERVERA (Lérida)
1085 metros longitud. - 250 m/m diámetro. - 10 atmósferas

URALITA

TUBOS DE AMIANTO AGLUTINADO

Absolutamente impermeables, sumamente ligeros.
Uniones metálicas, herméticas y elásticas.

Algunas entidades que han contratado suministros con tubo URALITA:

Ayuntamientos de Barcelona, Lérida, Tarragona, Málaga, Manresa, Huelva, Sevilla, Almería, Granada. — Caminos de Hierro del Norte de España; Compañía de Aguas de Sevilla, Alicante, Santander, etc. Sindicatos de Riegos de San Agustín; Alfara de Algimia. Comunidad de Regantes de Mora la Nueva, etc.

URALITA S. A.

BARCELONA

MADRID

Plaza de Antonio López, Núm. 15

Plaza de las Salesas, Núm. 10

SUCURSAL EN ZARAGOZA

D. Jaime I. Núm. 43. - Teléfono 4103

BUHLER, S. A.

MADRID - Calle San Sebastián, 2. - Apartado 12168.

BARCELONA - Calle del Olivo, 28 y 30

MÁQUINAS AUXILIARES PARA LA CONSTRUCCIÓN

Precios sin competencia

Pídanse catálogos y presupuestos



HORMIGONERAS, CABRESTANTES UNIVERSALES, GRUAS Y ELEVADORES DE MATERIALES PARA CONSTRUCCIÓN DE OBRAS. - APARATOS DISTRIBUIDORES DE HORMIGÓN. MONTACARGAS. - MACHACADORAS. — Consúltenos para mecanizar los trabajos en su obra.

Tenemos siempre stock de estas máquinas en nuestros almacenes de Madrid y Barcelona

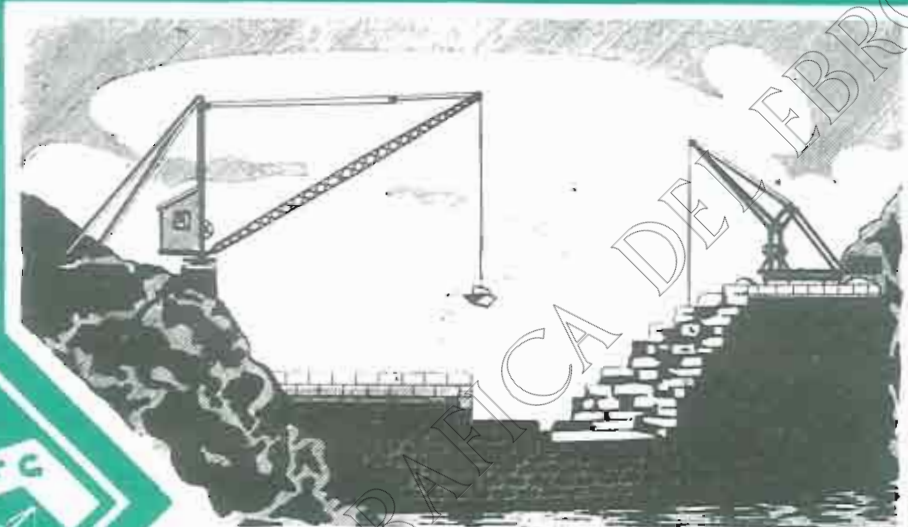
MAQUINARIA PARA OBRAS VDA. FLORENCIO GOMEZ

talleres
oficinas

UNCETA 32

ZARAGOZA

GRUAS ACCIONADAS POR
MOTOR Y A MANO
SELECCIONADORAS
HORMIGONERAS
ELEVADORES
TRANSPORTADORES
PLANOS INCLINADOS
MONTACARGAS
MACHINAS
etc. etc.



INSTALACIONES EN NUMEROSAS
OBRAS IMPORTANTES

MATERIALES PARA MINAS OBRAS Y FERROCARRILES



Carriles, vías, vagonetas,
giratorias, cambios, placas
rodámenes, cojinetes,
basculadores.

Aceros para barrenos, para
herramientas, hue-
cos para perforadoras, para acerar, &

Cables ingleses de todas clases, para tran-
vías aéreos, planos inclinados,
gruas, ascensores y pesca.

Tubería para aire comprimido, accesorios,
mangueras y llaves.

Yunques, fraguas, tornillos de banco, cabres-
tantes, poleas helicoidales de me-
dia a 50 toneladas, gatos para vías y locomotoras,
ventiladores, aspiradores, chapas perforadoras.
Polipastos, carretillos de almacén y carretillas
de madera y hierro.

Herramientas: picos, palas, azadas,
azadones, raspas,
rastrillos, mazas, &

ANGEL PICÓ

Arbieto, n.º 1, teléfono 19-62. - BILBAO

Telegramas y telefonemas: PICLAR

Básculas PIBERNAT



**ARCAS
para
caudales**

Parlamento, 9 y 11
BARCELONA

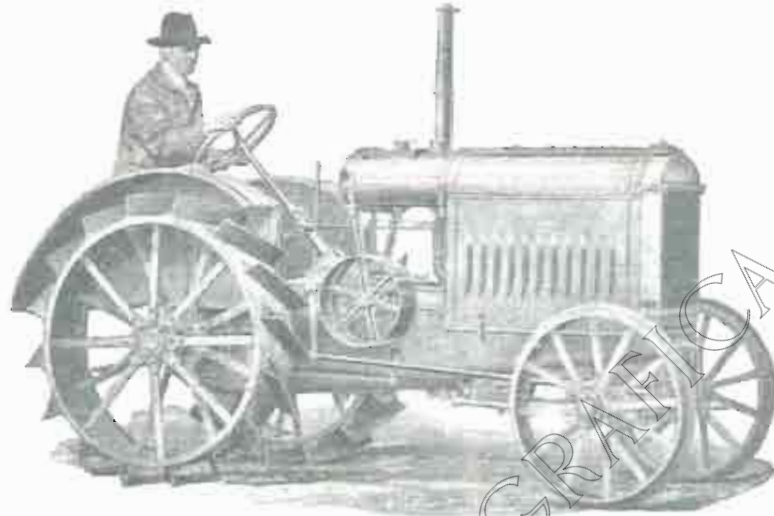
MUGICA, ARELLANO Y COMP.^A

Ingenieros. - Maquinaria Agrícola

SUCURSALES

Almazán
Badajoz
Barcelona
Cáceres
Ciudad Real
Córdoba
Huesca
Jaén
Jerez de la
Frontera
León
Lérida
Lugo

PAMPLONA



SUCURSALES

Madrid
Patencia
Rioseco
Salamanca
Sevilla
Tafalla
Talavera de
la Reina
Tudela de Ebro
Valladolid
Vitoria
Zamora
Zaragoza

Representaciones exclusivas para España:

Maquinaria Agrícola

DEERING - RUSTON - PLANET Jr. - MELOTTE
BÄCHER - SALMSON - GUYOT

Maquinaria para Obras Públicas

RUSTON - GOODWIN - PHOENIX

Motores. NATIONAL - BERNARD - HATZ

Otras: COOPER - STEWART

*Grandes existencias, en todo tiempo, de toda clase de aparatos destinados a la Agricultura
y de piezas de recambio para los mismos.*

Catálogos y presupuestos gratis.

MODESTO TORRES FIGUERAS

VINOS AL POR MAYOR, de las principales comarcas de España

GARAGES. Suministros generales para automóviles

COCHES Y CAMIONES

CHEVROLET, OAKLAND, PONTIAC

COMERCIO, 3

LÉRIDA

Teléfono 244

MOTORES DE GASOLINA y BOMBAS CENTRIFUGAS

Podemos suministrar más de 4.000 referencias de clientes
de España y de Organismos Oficiales Españoles.

≡ MOTORES DIESEL REX ≡ DE ARRANQUE EN FRÍO

Garantizamos para todos nuestros motores un consumo de gasolina
inferior a 250 gramos por caballo y hora de funcionamiento.

GRUPOS MOTO-BOMBA, GRUPOS ELECTROGENOS

Facilitamos presupuestos gratis

CONSTRUCCIONES MECANICAS REX, S. A. Borrell, 236 al 244

Rosellón, 94 al 98

BARCELONA. - Teléfono 31424

Algunas de las recompensas obtenidas:

Exposición Agrícola de Lérida en 1920: MEDALLA DE ORO

Exposición Agrícola de Palma de Mallorca en 1926: PRIMER PREMIO

IV Congreso Nacional de Riegos en 1927: DIPLOMA DE HONOR

Exposición Agrícola de Lérida en 1928: MEDALLA DE ORO

FABRICACION
= NACIONAL



Reservado para la casa BARTOLOMÉ PINILLA IBÁÑEZ

INSTRUMENTOS DE PRECISIÓN

Dormer, 19

ZARAGOZA





CONSTRUCCIÓN Y DECORACIÓN

S. A.

NUEVOS MATERIALES PATENTADOS

NEOLITA XILOLITA ACERITA

MATERIAL EXCELENTE, DE INMEJORABLES RESULTADOS Y REDUCIDO COSTE PARA REVOCOS, FACHADAS Y DECORACIÓN DE TODA CLASE DE CONSTRUCCIONES, DESDE LO MÁS ESPLÉNDIDO A LO MÁS MODESTO. - PIEDRA ARTIFICIAL MOLDEADA, MODELADA Y CÍNCELADA. ENORME VARIEDAD DE TONOS, LABRAS Y ASPECTOS. ADAPTABLE A TODOS LOS ESTILOS Y PROCEDIMIENTOS FÁBRICA EN ZARAGOZA

REPRESENTANTES en
Madrid, Barcelona, Valencia, Sevilla, Málaga, Córdoba, Santander, Bilbao, Salamanca, León, Toledo, Palencia, Burgos, Granada, Tarragona, Logroño, Zamora, Avila, Ciudad Real, Lérida, Victoria, Pamplona, Guadalupe, Cuenca, Valladolid, Teruel, Gerona, Vigo, Oijón, Cartagena, Baleares, Jaca y Sarriena (Huesca), Lodosa, Tudela y Tafalla (Navarra), Sádaba (Z.)

PISOS CONTINUOS DE MADERA RECONSTITUIDA. - PARQUETS. VARIEDAD ILIMITADA DE ASPECTOS Y EFECTOS DECORATIVOS. - RESISTENTE. - DURADERO. - HIGIÉNICO.



FÁBRICA DE NEOLITA EN ZARAGOZA
ARRABAL, 267, 268 Y 269

MATERIAL DE CARACTERÍSTICAS MECÁNICAS EXCEPCIONALES PARA LUGARES SOMETIDOS A GRANDES ESFUERZOS. - INDEFORMABILIDAD COMPLETA Y GRAN DUREZA Y RESISTENCIA AL DESGASTE.

PRINCIPALES APLICACIONES: PISOS EN GENERAL. - EMBALDOSADOS PARA ACERAS. - TALLERES. AFIRMADOS EXTRA-RESISTENTES, TERSOS, HIGIÉNICOS Y ECONÓMICOS. - ZONAS SOBRECARGADAS EN OBRAS PÚBLICAS. - REVESTIMIENTOS IMPERMEABLES. - FUNDACIONES DE MAQUINARIA... &

La Sociedad CONSTRUCCIÓN Y DECORACIÓN tiene a disposición de los señores Arquitectos, Ingenieros, Constructores y Propietarios, referencias y certificados de los consumidores de sus materiales.

Oficinas: PLAZA DE LA CONSTITUCIÓN, 3, Entl.º (Edificio del Banco Hispano Americano)

Dirección telegráfica y telefónica: CYD.

Dirección postal: APARTADO 128.

Fundición de Hierro &
Construcción de Maquinaria. - Reparaciones
Maquinaria para molinos aceiteros

JUAN VILA

Remolins, 9

LÉRIDA

Bomba Dituwiana (patentada)

*Premiada en la Exposición de Maquinaria Agrícola,
de Lérida, de 1928*

*Sin válvula, pistón ni estopada;
sin necesidad de engrase;
movid a mano, con motor o malacate.*

Bombas para elevación de aguas a gran altura.

Bombas para trasiego de vinos.

**TALLERES DE CONSTRUCCIÓN
Y REPARACIÓN DE MAQUINAS**

Ramalleras, 15
(próximo a la plaza del Buensuceso)
BARCELONA



MADERAS

FERNANDO NICOLAS

CASA ESTABLECIDA EN 1880

Fundador: ARTURO NICOLAS

**ALMACENES Y FÁBRICAS
de ASERRAR y MACHIHEMBRAR**

CASA EN ZARAGOZA

PASEO DEL EBRO, Núm. 70. - Teléfono N.º 51

CASA EN PASAJES (San Sebastián)

MUELLE HERRERA. - Teléfono N.º 5-101 5-13

CASA EN VALENCIA (Grao)

CALLE DEL RIO, Núm. 39. - Teléfono N.º 42

OFICINAS EN MADRID

SAN AGUSTIN, Núm. 2, 2.º - Teléfono 15-2-15

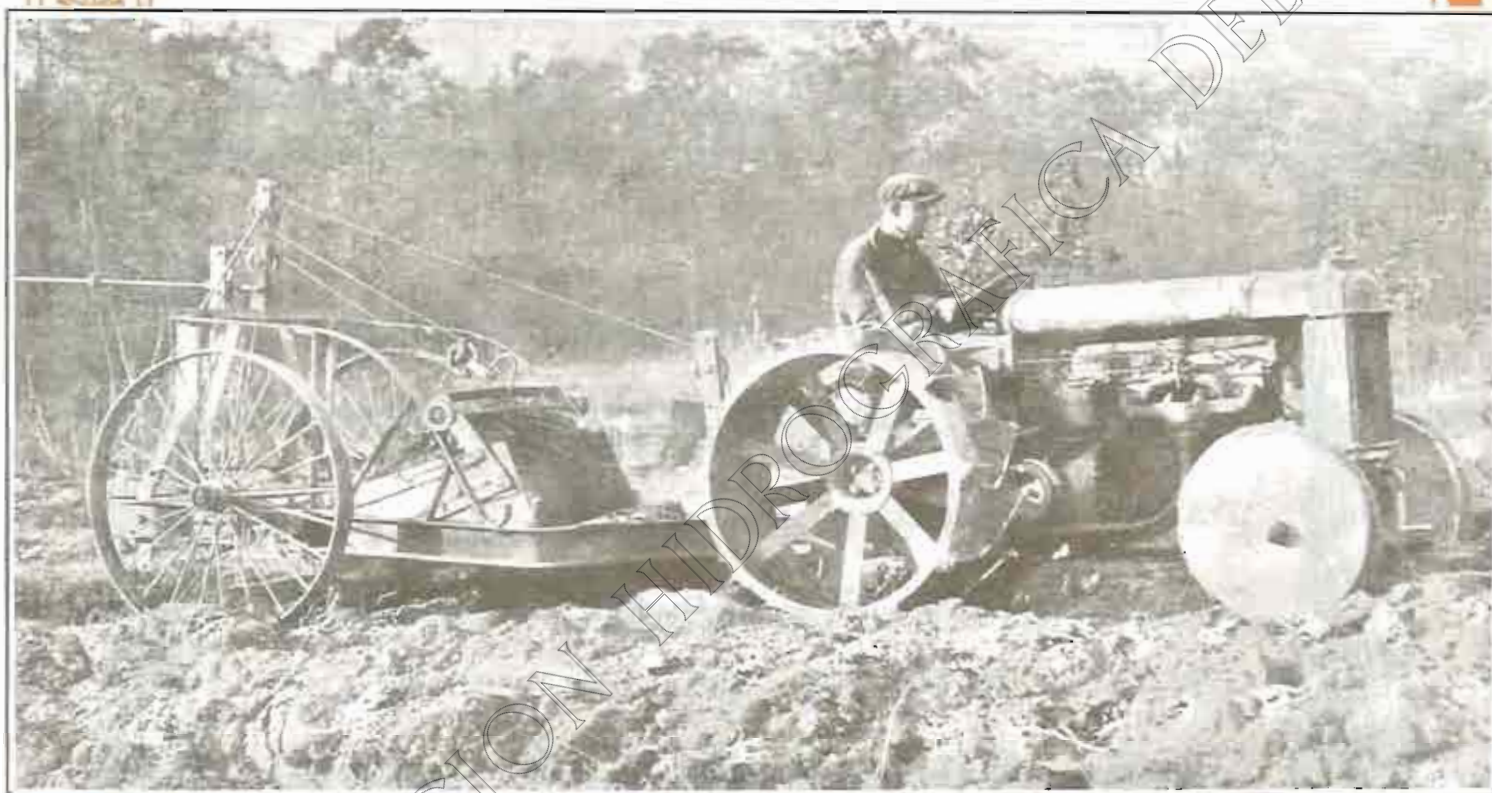
Grandes existencias en pino del Norte de Europa (Flandes), pino tea (melix) de América, pino de las Landas, maderas finas para ebanistería (caoba, roble, satén americano, haya de "El Irati"), pino del Roncal, de Castilla, pino Galicia, maderas para carretería.

ROBADERA



"MIAMI"

PARA TRACTOR FORDSON



CARGA = TRANSPORTA Y DESCARGA SIN PARAR LA MARCHA DEL TRACTOR = RAPIDA EN SUS MOVIMIENTOS = DEPOSITA LA TIERRA EN MONTÓN O LA ESPARCE A VOLUNTAD = NO PIERDE NADA DE TIERRA EN EL CAMINO = OPERA EN LAS MEJORES CONDICIONES EN CUALQUIER TIERRA Y CON PENDIENTE = CARGA 700 KILOGRAMOS CADA VIAJE = EXTREMADAMENTE FUERTE SU CONSTRUCCIÓN = SIN MECANISMO QUE SE DESCOMPONGA = MUY SENCILLA DE MANEJAR = SI LE INTERESA, PIDA USTED CATALOGO A LOS REPRESENTANTES EXCLUSIVOS

ARANDA TORRES y C.^a

Coso, número 87.-ZARAGOZA

KRUPP GRUSONWERK

SECCIÓN DE OBRAS PÚBLICAS

El adjunto grabado presenta la esclusa de Kochendorf, construída por nosotros.

Longitud útil 110 m., ancho de la cámara 12 m., desnivel máximo 8 m., para el cierre de la cámara de la esclusa sirve en la parte superior una compuerta y en la inferior otra compuerta giratoria.

La nivelación se obtiene mediante canales de circulación en la cabeza, que en la parte superior se cierran mediante compuerta cilíndrica corta de 2,6 metros de diámetro y en la inferior mediante compuerta de cuña y rodillos de 2,2 m. de ancho y 2,4 m. de altura.

ENRIQUE BEHRMANN

TELEGRAMAS: "PLITKA..

TELÉFONO 13-666 APARTADO 100

Calle Montalbán, 18, Pral. MADRID

ERNESTO LEONHARDT, *Barcelona*. Apartado 314. ENRIQUE BEHRMANN, *Valencia*. Apartado 222

REHMANN, LERCH Y C.^a, *San Sebastián*. Apartado 7. RODOLFO LUTTER, *Oviedo*. Apartado 72



MAGDEBURG

SOCIEDAD ESPAÑOLA DE CONSTRUCCIONES ELECTRO-MECÁNICAS

FABRICA EN CÓRDOBA

Cobre electrolítico.
Latón para todos los usos.
Planchas, barras é hilos de cobre y latón.
Fundición de hierro.

Motores.
Dinamos, Alternadores.
Transformadores.
Instalaciones eléctricas.

Domicilio social: Alcalá, 16.-Madrid

APARTADO DE CORREOS 769

Telegramas y Telefonemas: CEM

COMPañIA ESPAÑOLA DE TRABAJOS FOTOGRAFICOS

AEREOS

(S. A.)



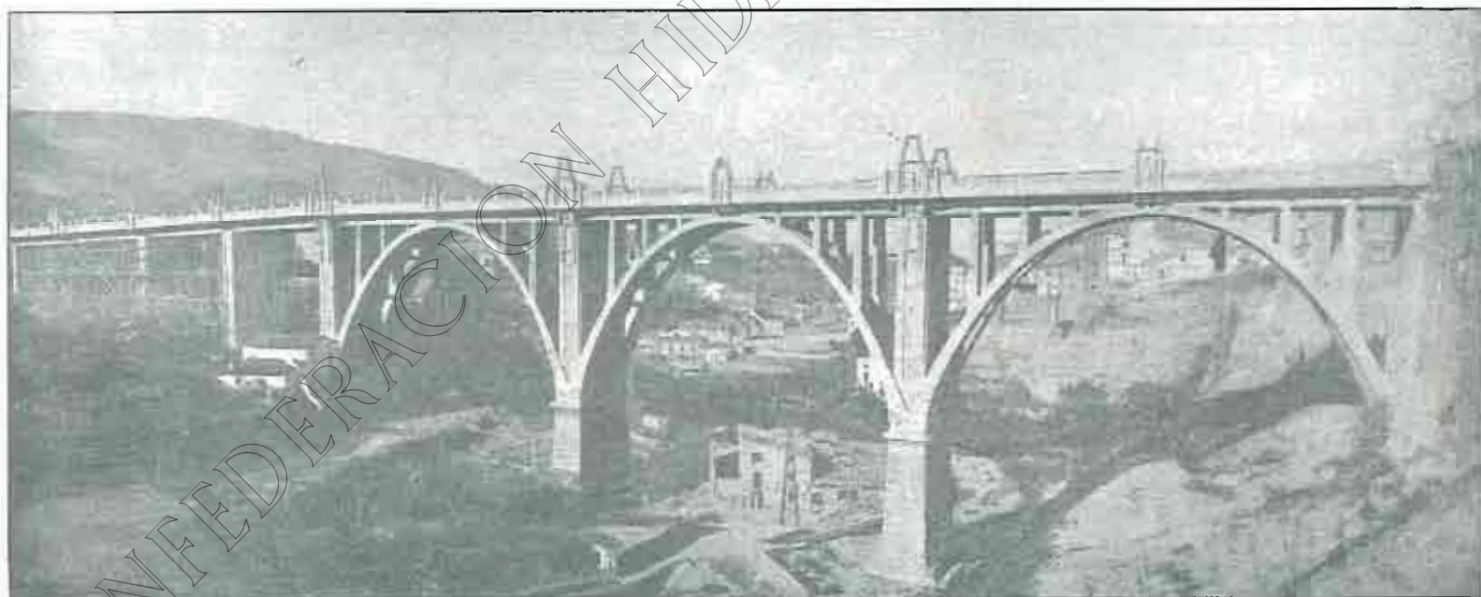
C.E.T.F.A.

LEVANTAMIENTOS DE TODAS CLASES EN PLANIMETRIA Y NIVELACION,
ESPECIALMENTE CATASTRALES
ITINERARIOS PARA ESTUDIOS SOBRE CARRETERAS FERROCARRILES Y CURSOS DE AGUA.
PLANOS DE POBLACIONES
ETC ETC

LABORATORIOS Y OFICINAS . FUENCARRAL N° 55

TELEFONO N° 50237

MADRID



Viaducto de hormigón armado, de 250 metros de longitud, en Alcoy.

CONSTRUCCIONES

ERROZ Y SAN MARTÍN

OBRAS
HIDRÁULICAS

: PAMPLONA :

CONSTRUCCIONES
URBANAS

Nada nuevo bajo el sol!

Desde hace 1.600 años la columna de hierro de Delhi resiste a la corrosión.

En Delhi (India) hay una columna de hierro la cual, desde hace 16 siglos, resiste las injurias del tiempo. Sir Robert Hadfield demostró en el «Journal of Iron and Steel Institute», en 1912, que esta columna contiene 99,72 % de hierro puro. La ausencia casi total de impurezas explica su resistencia al óxido.

El Hierro Puro ARMCO, empleado en nuestros días por todas las industrias en su lucha contra la corrosión, es análogo a la composición de la columna de Delhi. En efecto, contiene 99,84 % de hierro puro, contando como impurezas los siguientes elementos: carbono, silicio, manganeso, azufre, fósforo y cobre. Esta notable pureza química asegura al Hierro Puro ARMCO una duración extraordinaria.

THE ARMCO INTERNATIONAL CORPORATION

Oficina Central para el Continente Europeo:

123, Avenue de Villiers. — PARIS

El mayor productor de chapas especiales del mundo entero

Agente general para España:

ROBERTO MOLS

Plaza de Letamendi, 35

BARCELONA

Teléfono 10245 G



Gasómetro de Hierro Puro ARMCO construido por la Compañía municipal de Gas en Tilburg (Holanda).



Setecientos cincuenta vagones semejantes se emplean por la «Southern Railway». Todos los bastidores son de Hierro Puro ARMCO.

Pida nuestro album y referencias.



**EL HIERRO
PURO**

ARMCO

CENTRO DE NAVIEROS ASEGURADORES

COMPañÍA ANÓNIMA DE SEGUROS
FUNDADA EN 1879

SEGUROS

MARÍTIMOS



SEGUROS DE

INCENDIOS

| | | |
|--|-------|--------------|
| Capital social totalmente suscrito | PTAS. | 10.000.000 |
| Capital desembolsado | > | 1.400.000 |
| Reservas técnicas legales y voluntarias en 31 Diciembre de 1926. | > | 2.848.957'63 |

DOMICILIO SOCIAL Y DIRECCIÓN

BARCELONA. PASEO DE COLON, 11
INMUEBLE DE SU PROPIEDAD

DELEGACIONES

BARCELONA: RAMBLA CATALUÑA, NÚM. 6, PRAL.

MADRID: AVENIDA CONDE PEÑALVER, 6

SEVILLA: ALMIRANTE LOBO, NÚMERO 12

DELEGADO PARA ARAGÓN Y NAVARRA

D. GERMÁN LOZANO

ZARAGOZA: GOICOECHEA, 23

AGENCIAS EN TODOS LOS PUERTOS Y POBLACIONES DE IMPORTANCIA

AGENCIAS GENERALES EN

PARIS

33 RUE VIVIENNE

BRUSELAS

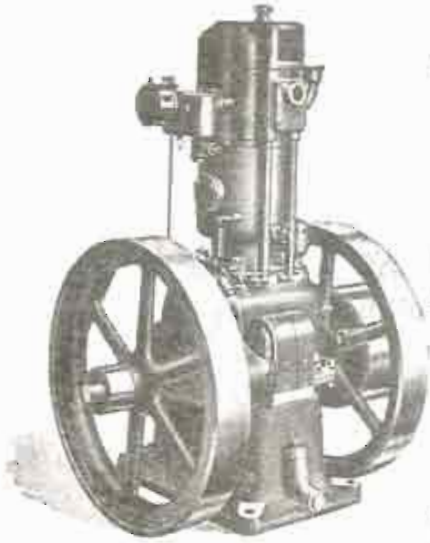
PLACE COLIGNON, N.º 1

AMBERES

QUAI WAN DICK 10

MOTORES VELLINO

A GASOLINA, BENZOL y GAS



Sin competencia para usos agrícolas, pequeña industria y elevación de agua

El único motor cuyo valor práctico es acreditado
== por más de 4.500 clientes en España ==

Pedir la lista de referencias de dichos clientes, es el primer paso que debe dar todo interesado en comprar un motor

Se construyen tipos entre 1/2 y 42 caballos

Consumo garantizado no excediendo de 220 gramos de gasolina por caballo-hora.

Motores VELLINO

Tipo "DIESEL" perfeccionado

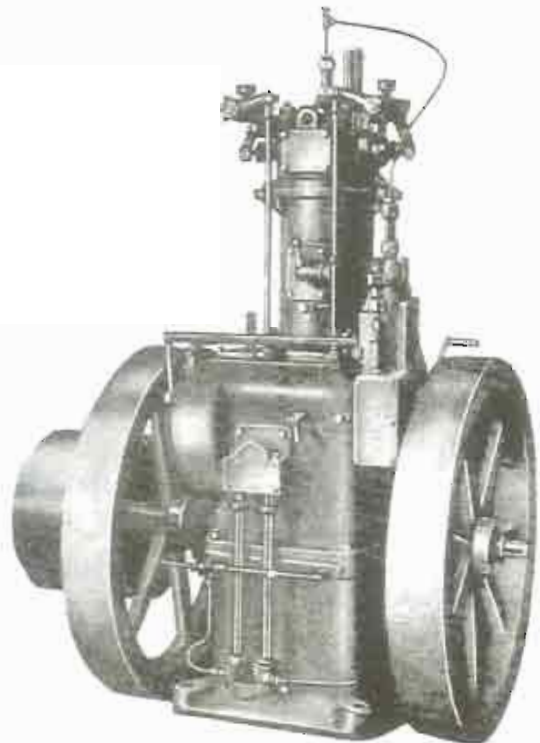
funcionando con aceites pesados,
arranque en frío VERDAD, por manivela.

GRUPOS ELECTRÓGENOS
ELECTRO
para alumbrado de fincas,
casinos, conventos, cines, etc.

BOMBAS DE PISTON, patentadas
DE CHORRO CONTINUO

Bombas centrífugas. Contramarchas para Norias

INSTALACIONES COMPLETAS PARA
ELEVACIONES DE AGUAS



LABORATORIO VELLINO, PROVENZA, 467
BARGELONA

OLIVAREROS: MODERNA MAQUINARIA

PARA LA EXTRACCION Y ELABORACION DE ACEITE

Moler las aceitunas en buenas condiciones es la labor de la máquina

TRITURADORA

Los orujos mejor agotados son producto de la buena labor de la máquina

REMOLEDORA

SÓLO QUIEN LO PRACTICA OBTIENE BENEFICIOS

MOLINITOS COMPLETOS PARA ENSAYOS DE UN KILO DE ACEITUNAS.

BOMBAS ESPECIALES PARA EL TRASIEGO DE ACEITES A MANO Y A MOTOR.

NO TRABAJÉIS A CIEGAS

Numerosas referencias.

Pedid catálogos

Talleres "SALVATELLA" Tortosa

TALLERES ESPAÑOLES DE CALDERERÍA, S. A.

CASA CENTRAL
BARCELONA: Lluís, 126

SUCURSAL
ZARAGOZA: Estación, 3 y 5



Únicos constructores de la casa **ETABLISSEMENTS BARBET de PARÍS**. Destilación y rectificación de vinos, remolacha, patata, petróleo, etc.

Concesionarios y Constructores de la casa **ETABLISSEMENTS VERNON de PARÍS**. Para sus secaderos Devaux.

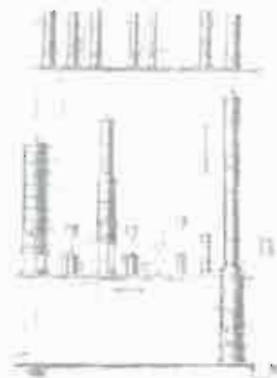
Representantes de la casa **P. CH. LEMALE de PARÍS**. Para su *Ejecteau air condenseur*.

Representantes Constructores de la casa **KOEHLER BOSSHARDT Y C.^a, de BASEL (Suiza)**. Para su destilador continuo de orujos.

Representantes Constructores de la casa **HORNOS TRIHAN de VERNON**. Para carbonización de maderas.

Representantes Constructores de la casa **HERRMANN de COLONIA**. Para sus filtros **CARBORATOR** para aguardientes y alcoholés.

Aparatos para la extracción de aceite por disolvente.—Alambiques. Calderas de cobre y hierro.—Depósitos y tanques.—Aparatos para la concentración de mostos.—Filtros de varias clases.—Grifos. Tubos de cobre, latón y hierro, etc., etc.



CIERRES

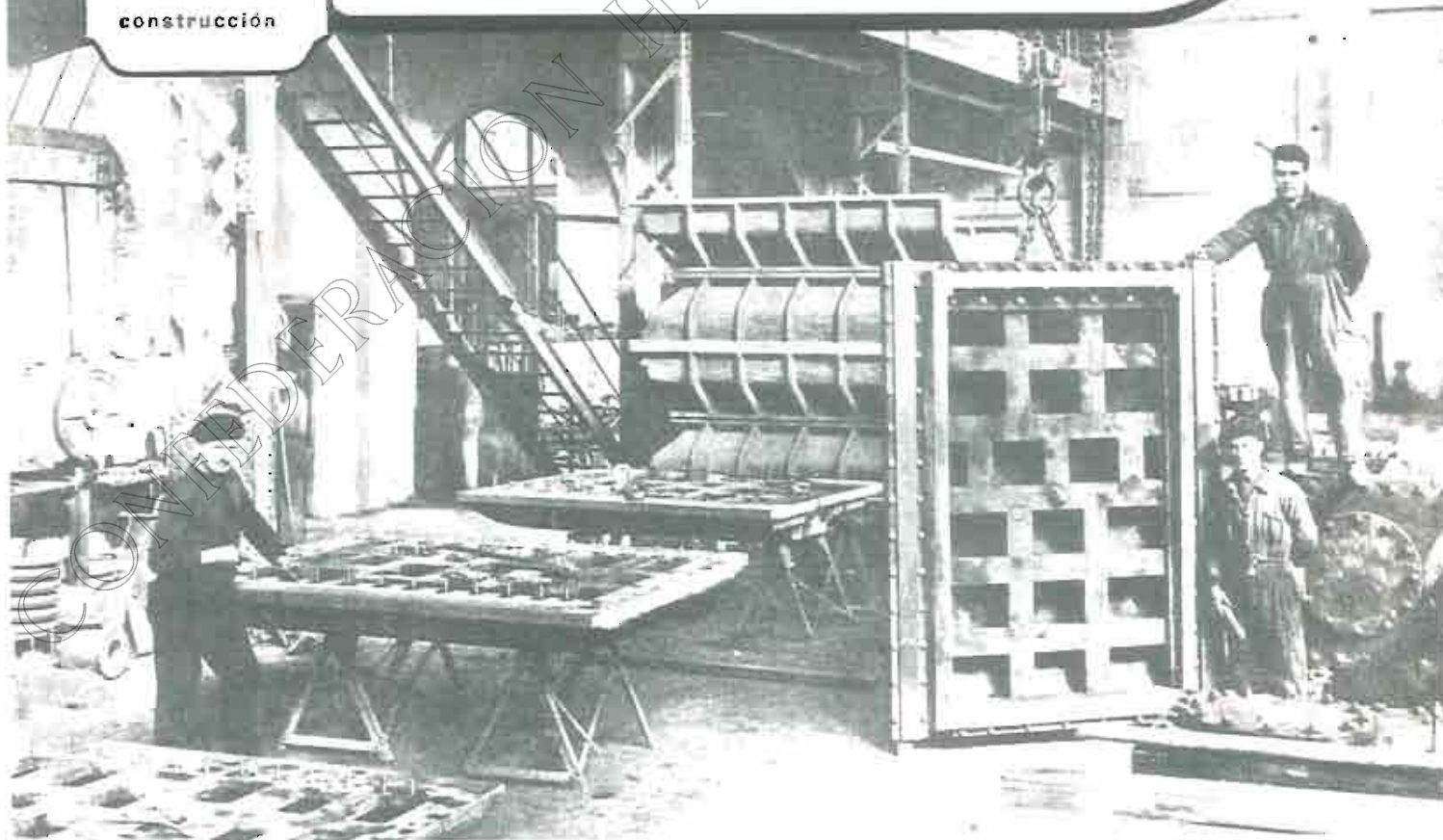
HIDRÁULICOS

Compuertas ORUGA. = Válvulas mariposa. = Compuertas con movimiento a brazo, hidráulico y eléctrico. = Tajaderas. Válvulas equilibradas. = Alzas automáticas. = Cierres para desagües de fondo. = Válvulas compuerta de asiento paralelo "EBRO" = Válvulas de pie. = Válvulas de retención. = Bocas de riego e incendios. = Ventosas. = Material general para abastecimiento de aguas.

Seis compuertas
para los desagües
de fondo
en el Pantano
de Cueva Foradada.
Durante su
construcción

MAQUINISTA Y FUNDICIONES DEL EBRO, S. A.

ZARAGOZA



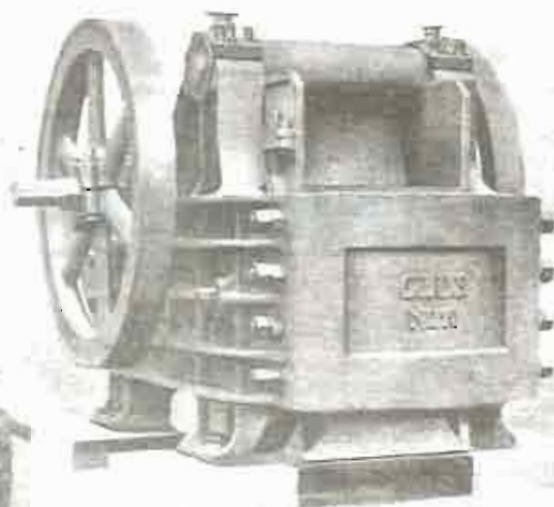
MACHACADORAS de mandíbulas y giratorias de la famosa marca
«CLUS» para rendimientos de 2 a 60 metros³ hora **«CLUS»**

Elevadores y transportadores de canchales y de cinta.

Clasificadoras y Lavadoras de grava y arena.

Hormigoneras desde las menores hasta las mayores capacidades.

Motocompresores



Molinos de arena.

Torres elevadoras y distribuidoras de hormigón.

Instalaciones dosificadoras de grava, arena y cemento.

Tractores Locomotoras de gasolina y aceites pesados.

Nos encargamos del estudio y elaboración de proyectos completos para instalaciones mecánicas para la obtención de piedra machacada, arena, hormigón, así como el transporte del material desde la cantera hasta el lugar de su empleo.

Agente en Zaragoza: RAMÓN MONZÓN, Casa-Giménez, 3. **CASA METZGER, S. A.** BARCELONA. MADRID



MUEBLES DE ACERO

Sankey - Sheldon
 BRITISH MANUFACTURE

Duración eterna **Incombustibilidad**
Limpieza, Economía

ARMARIOS
 FICHEROS
 ROPEROS
 CASILLEROS

ARCHIVADORES
 ESTANTERIAS
 BIBLIOTECAS
 SILLAS

Tan baratos como sus similares en madera y más ventajosos.

Kalamazoo

Avenida Pi y Margall, 18 - Teléf. 16.198 - MADRID

ARMANDO APARICIO - Temple, 14 y 16. - Teléfono 4232 - ZARAGOZA

MOTORES DIESEL INGERSOLL-RAND

Construïdos para atender a todas las necesidades de la Industria Moderna, en tipos horizontales hasta 150 HP. y en tipos verticales hasta 1200 HP. con un gasto siempre menor de ocho céntimos por caballo y hora.

Tipos especiales.
Moto-compresores.

PEIDIDOS CATÁLOGOS Y PRESUPUESTO

C.ª INGERSOLL-RAND, S. A.

SANTA CATALINA, 5
APARTADO 518

MADRID



Ingersoll-Rand

SULFATO DE AMONIACO

E. I. A. (MARCA REGISTRADA)

ESTA MARCA AMPARA LA PRODUCCIÓN NACIONAL DE LA

S. A. "ENERGIA E INDUSTRIAS ARAGONESAS"

RIQUEZA EN ÁZOE
GARANTIZADA

20/21 %

FÁBRICA en SABIÑANIGO
(HUESCA)

FERTILIZANTE NECESARIO
PARA DEVOLVER SU VIGOR
A LAS TIERRAS DE CULTIVO

PEDIDOS AL DOMICILIO SOCIAL:

ALCALÁ, Núm. 71.- MADRID



L. LOSCERTALES

MUEBLES • DECORACION • REPOSTEROS
FUNDICION • BRONCES ARTÍSTICOS
APARATOS DE LUZ • ALFOMBRAS

CASA CENTRAL

EXPOSICION: Cinco de Marzo, núm. 4

TELEFONO 2674

TALLERES:

Paseo de los Plátanos, del 19 al 33

TELEFONO 2719

ZARAGOZA

SUCURSALES: MADRID: *Alcalá, 69*

SAN SEBASTIAN: *Hernani, 5 — Teléfono 12818*

PAMPLONA: *Avenida Roncesvalles, 13* • VIGO: *Príncipe, 33*

OVIEDO: *Plaza General Ordóñez.*—SEVILLA: *Santo Tomás, 19*

CEMENTO LANDFORT

JOSE FRADERA

DESPACHO: RONDA UNIVERSIDAD, 31

BARCELONA

DIRECCIÓN TELEGRAFICA Y TELEFÓNICA: LANDFORT

Tejidos extrafuertes para minería y Tejidos
especiales para aplicaciones industriales

FÁBRICAS

RIVIÈRE

FUNDADAS EN 1854

Ronda de San Pedro, 58 :: BARCELONA

CASA EN MADRID: Calle del Prado, 4

FUMISTERÍA MODERNA

Pignatelli, 59 y 61.- ZARAGOZA

TELÉFONO NÚM. 4324

Casa especializada en la construcción de

COCINAS-ESTUFAS

TERMO-SIFONES

CALEFACCIONES



EL MATERIAL INDUSTRIAL, C. A. - Bilbao

Capital social: 2.000.000 de pesetas

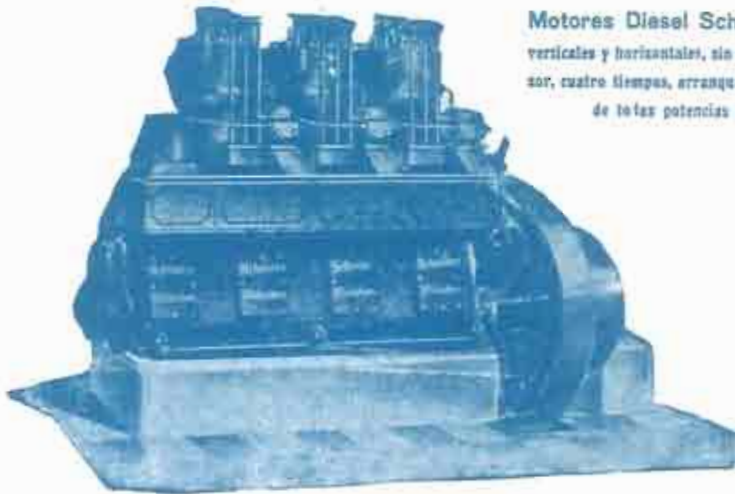
Sucursales: SAN SEBASTIÁN, MADRID, ZARAGOZA, SEVILLA, GIJÓN, LOGROÑO

Sucursal en ZARAGOZA: D. JAIME I, 47. - Apartado 107. - Teléfono 1007

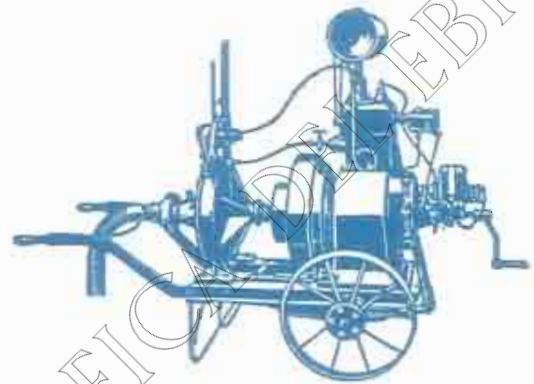
MAQUINARIA, HERRAMIENTAS y ACCESORIOS.

BOMBAS, MOTORES TÉRMICOS y ELÉCTRICOS

Exclusivistas de las principales marcas. - Grandes existencias



Motores Diesel Schlüter,
verticales y horizontales, sin compresor,
cuatro tiempos, arranque en frío,
de todas potencias



Grupos moto-bombas sobre carro,
para riegos y agotamientos.

PRESUPUESTOS GRATIS. Instalaciones completas

ÚNICO
DEPÓSITO



EN ESTA
PLAZA

DE LA
SOCIEDAD ESPAÑOLA DE PAPELERÍA
SAN SEBASTIÁN

LIBROS RAYADOS
IMPRESOS, RELIEVES,
OBJETOS DE ESCRITORIO

Aparatos y material completo
para los señores Ingenieros

GASPAR CRESPO

COSO, Núm. 15

TELÉFONO NUM. 2924

ZARAGOZA

CONFEDERACION SINDICAL HIDROGRAFICA DEL EBRO

