

Toulouse, le

**21 OCT. 2020**

Confederation Hydrographique de l'Ebre  
Paseo de Sagasta 24-28  
50071 Zaragoza

Réf : LS20-19

Objet : contribución técnica del SAGE Garonne al Esquema Provisional de Temas Importantes

Aj : contribución técnica al EPTI

Señoras y señores,

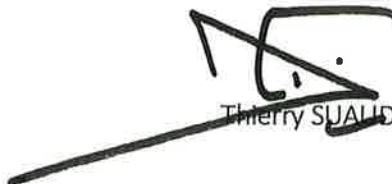
El pasado 23 de enero del 2020 se anunciaba la apertura del periodo de seis meses de consulta pública del Esquema Provisional de Temas Importantes en materia de gestión de las aguas en la demarcación hidrográfica del Ebro (EPTI). Esta etapa constituye una de las fases en el proceso de revisión del Plan Hidrológico. La Dirección General del Agua, decidió ampliar el plazo de la consulta pública hasta el 30 de octubre 2020.

La Garona es un río internacional que nace en el Valle de Aran (España) y se desemboca en el estuario de la *Gironde* (Francia). Con base en la medida A5 del SDAGE Adour-Garonne y el ánimo de trabajar con los actores del agua españoles, la CLE (instancia política del SAGE) ha identificado la cooperación transfronteriza como una de las medidas claves del SAGE Vallée de la Garonne. Por esta razón, el equipo de animación del SAGE ha seguido cuidadosamente el proceso de elaboración del EPTI y sus 18 medidas.

Siendo el SAGE un documento de planificación y gestión del agua, los medios acuáticos y las zonas húmedas a lo largo de la Garona, es importante que exista una solidaridad y una coherencia entre las acciones puestas en marcha por las instancias de gestión de los dos países: Francia y España.

Este aporte técnico sobre el EPTI tiene entonces como objetivo principal de dar a conocer las medidas del SAGE sobre la cooperación transfronteriza y presentar diferentes proposiciones de acciones comunes a implementar.

Estoy a su disposición para responder a alguna información adicional sobre el SAGE y la cooperación transfronteriza. Sin otro particular, les saludo, señoras y señores, con mi mayor consideración.

  
Thierry SUALD

# CONTRIBUCIÓN TÉCNICA AL ESQUEMA PROVISIONAL DE TEMAS IMPORTANTES

20 de octubre del 2020

Con el apoyo técnico y económico de:



# CONTENIDO

Preambulo .....	4
1. Temas vinculados a las misiones y acciones del SAGE Vallée de la Garonne .....	9
1.1. Necesidad de disminuir las alteraciones hidro morfológicas de las masas de agua superficiales (ficha 5 en el EpTI) .....	9
1.2. Necesidad de adaptarse a las previsiones del cambio climático (ficha 7 en el EpTI).....	12
1.3. Asegurar la coherencia entre la planificación hidrológica y los planes de gestión de los espacios naturales protegidos (ficha 8 en el EpTI) .....	14
1.4. Mejorar el tratamiento de los usos recreativos y otros usos (ficha 15 en el EpTI) .....	16
1.5. Necesidad de incrementar los esfuerzos en la mejora del conocimiento y gobernanza (ficha 16 en el EpTI) .....	18
1.6. Gestión del riesgo de inundación (ficha 18 en el EpTI) .....	19
2. Puntos clave del SAGE .....	21
2.1. Las principales misiones y animaciones del SAGE.....	21
2.2. Puntos importantes .....	21
2.3. Recomendaciones suplementarias.....	22
Conclusión .....	23

# ILUSTRACIONES

Ilustración 1 : Perímetro del SAGE Vallée de la Garonne.....	5
Ilustración 2 : Ríos transfronterizos identificados en la medida A5 del SDAGE Adour-Garonne .....	6
Ilustración 3 : Comisión geográfica 1 del SAGE Vallée de la Garonne .....	7

## PREAMBULO

El 3 de abril del 2020, el equipo de animación del *Schéma d'Aménagement et de Gestion des Eaux Vallée de la Garonne* (esquema de ordenación y de gestión de las aguas del valle de la Garona) asistió a la presentación del Esquema Provisional de temas Importantes en materia de gestión de las aguas en la demarcación hidrológica del Ebro que corresponde al tercer ciclo de Planificación hidrológica 2021-2027. En esta ocasión fueron presentados los 18 temas importantes del futuro esquema.

El *SAGE* es un documento estratégico de planificación hidrológica instituida por la ley sobre el agua de 1992 en Francia que se aplica a la escala de una unidad hidrológica coherente. El objetivo de este documento es llevar a cabo una gestión durable y equilibrada entre protección de los medios acuáticos y las actividades humanas. Para esto, el *SAGE* define un conjunto de disposiciones entre los diferentes usuarios del agua (industrias, agricultores, asociaciones, entidades públicas territoriales y entidades del estado). La *Commission Locale de l'Eau* (comisión local del agua) reúne a los diferentes usuarios enumerados anteriormente y es la instancia de gobernanza del *SAGE*.

El SMEAG es la estructura encargada de la animación de la CLE y el *SAGE* (preparación de las reuniones, soporte técnico para la elaboración e implementación del *SAGE*...). La finalidad es responder a los objetivos del buen estado de las aguas definidas por el Parlamento europeo. El perímetro del *SAGE* Vallée de la Garonne va desde la frontera Francia/España hasta los suburbios de la metrópolis bordelesa (cf. ilustración 1), la anchura de este perímetro motivó la CLE a implementar 6 comisiones geográficas (cf. ilustración 2) a fin de realizar proyectos territorializados con los actores más importantes de cada comisión.

La cooperación transfronteriza está inscrita en la medida A5 del *SDAGE 2016-2021 Adour-Garonne* (esquema director de ordenación y de gestión del agua) (cf. Ilustración 2). Por esta razón y con el ánimo de trabajar en cooperación con los actores del agua españoles se incitó al *SAGE* a involucrar al Consejo General del Valle de Arán a la CLE y a los miembros de la comisión geográfica n°1 del *SAGE*.

**Perimetro del SAGE Vallée de la Garonne**

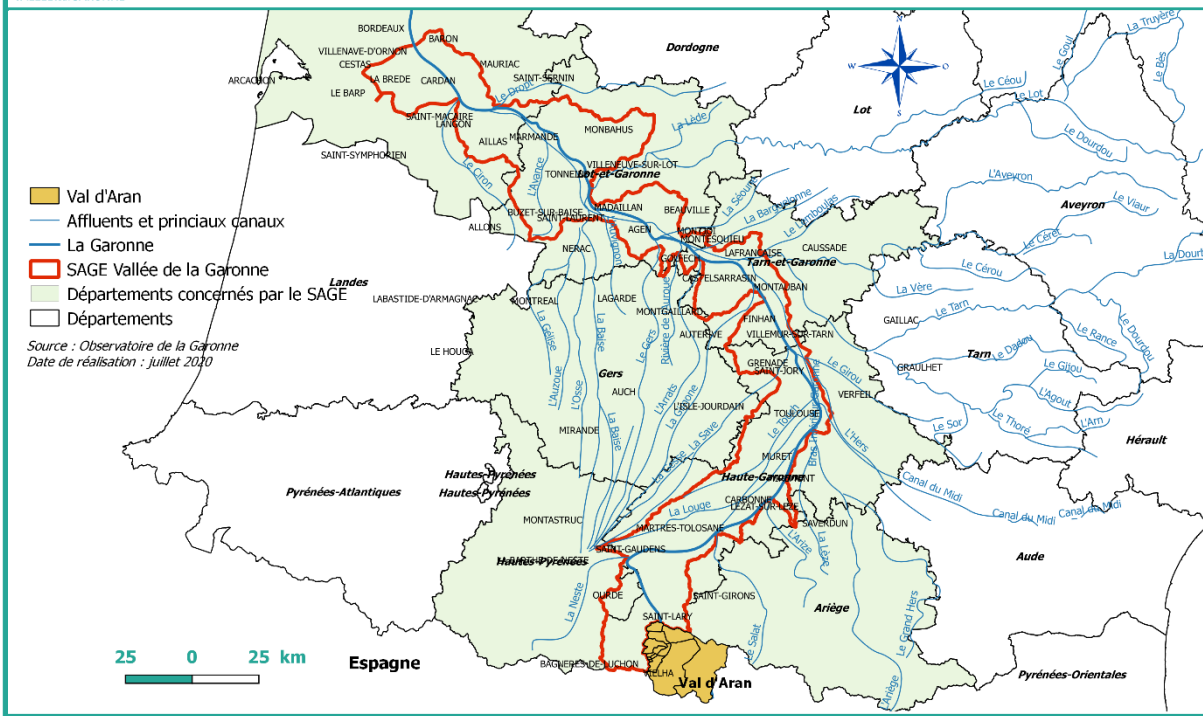


Ilustración 1 : Perimetro del SAGE Vallée de la Garonne

Fuente : Observatoire de la Garonne

## A5 - ORGANISER UNE GESTION TRANSFRONTALIÈRE

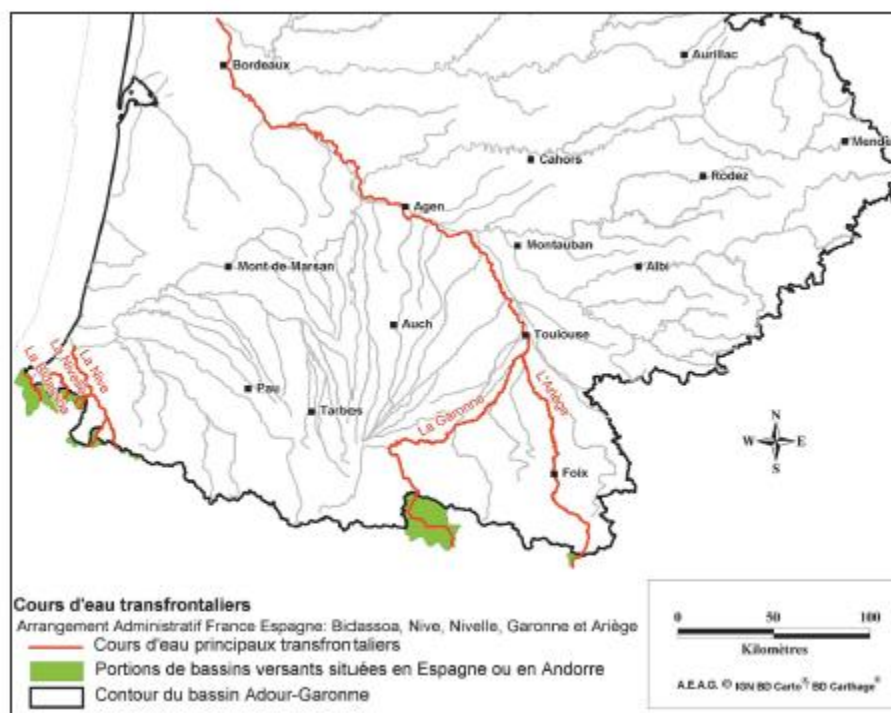


Ilustración 2 : Ríos transfronterizos identificados en la medida A5 del SDAGE Adour-Garonne

Fuente : SDAGE Adour-Garonne 2016-2021

Las disposiciones del SAGE están definidas en el *Plan d'Aménagement et de Gestion Durable* (plan de ordenación y de gestión durable), cada una contiene un calendario de aplicación, una localización específica (según el tema) e indicadores de seguimiento. Este documento se impone a los documentos de planificación territorial en una relación de compatibilidad, de manera en que las decisiones tomadas en el documento de urbanismo no se opongan a los objetivos del PAGD. El SAGE *Vallée de la Garonne* contiene 5 grandes objetivos:

- 1: Restaurar los medios acuáticos y luchar contra las presiones antrópicas
- 2: Contribuir a la resorción del déficit cuantitativo
- 3: Integrar la política del agua en la política de ordenación y ocupación del suelo
- 4: Comunicar y sensibilizar para crear una identidad Garona
- 5: Crear las condiciones estructurales para una aplicación eficiente del SAGE

Cada gran objetivo se divide luego en subobjetivos y en cada uno de estos se encuentran las diferentes disposiciones. Las 111 disposiciones del SAGE *Vallée de la Garonne* constituyen el plan de acción a realizar en el periodo 2019-2029. El perímetro de acción del SAGE *Vallée de la Garonne* (cf. ilustración 1) atraviesa 7 departamentos (Ariège, Haute-Garonne, Haute-Pyrénées, Gers, Tarn-et-Garonne, Lot-et-Garonne, Gironde) y dos regiones: Occitanie y Nouvelle-Aquitaine.

El SAGE también se compone de un reglamento y un atlas cartográfico. El reglamento permite la implementación de reglas precisas cuando las actividades y las problemáticas presentes en el territorio hacen necesario el establecimiento de un marco jurídico. Las reglas de SAGE pueden tratar de la utilización del agua y su gestión, la restauración y preservación de los medios acuáticos e incluso de

las áreas húmedas. Dichas reglas se oponen no solamente a las administraciones sino también a toda persona pública y privada en una relación de conformidad. La conformidad requiere el respeto stricto de la regla.

El *SAGE Vallée de la Garonne* fue validado en la reunión de la CLE del 13 de febrero 2020 y aprobado el 21 de julio por los Prefectos de Departamento. Sin esperar la validación oficial del *SAGE* la *CLE* ha decido comenzar la implementación de diferentes prerrogativas y la animación de los grandes objetivos del *PAGD*.

Dado que la Garona es un río internacional que nace en el Valle de Arán, le *CLE* ha decido favorecer la cooperación y el dialogo con las instancias de decisión en términos de planificación hidrológica que operan sobre el río Garona: el Gobierno de España a través del Ministerio para la transición ecológica y el reto demográfico; la confederación hidrográfica del Ebro; la Comunidad Autónoma de Cataluña y el Valle de Arán.

Esta contribución técnica al EpTI es entonces el inicio del diálogo y la cooperación entre actores que intervienen en la planificación hidrológica del río Garona. El reto del *CLE* es llevar a cabo diferentes proyectos transfronterizos con el objetivo de mejorar el estado de las masas de agua, tener un mejor equilibrio entre protección del agua y medios acuáticos y las actividades humanas.

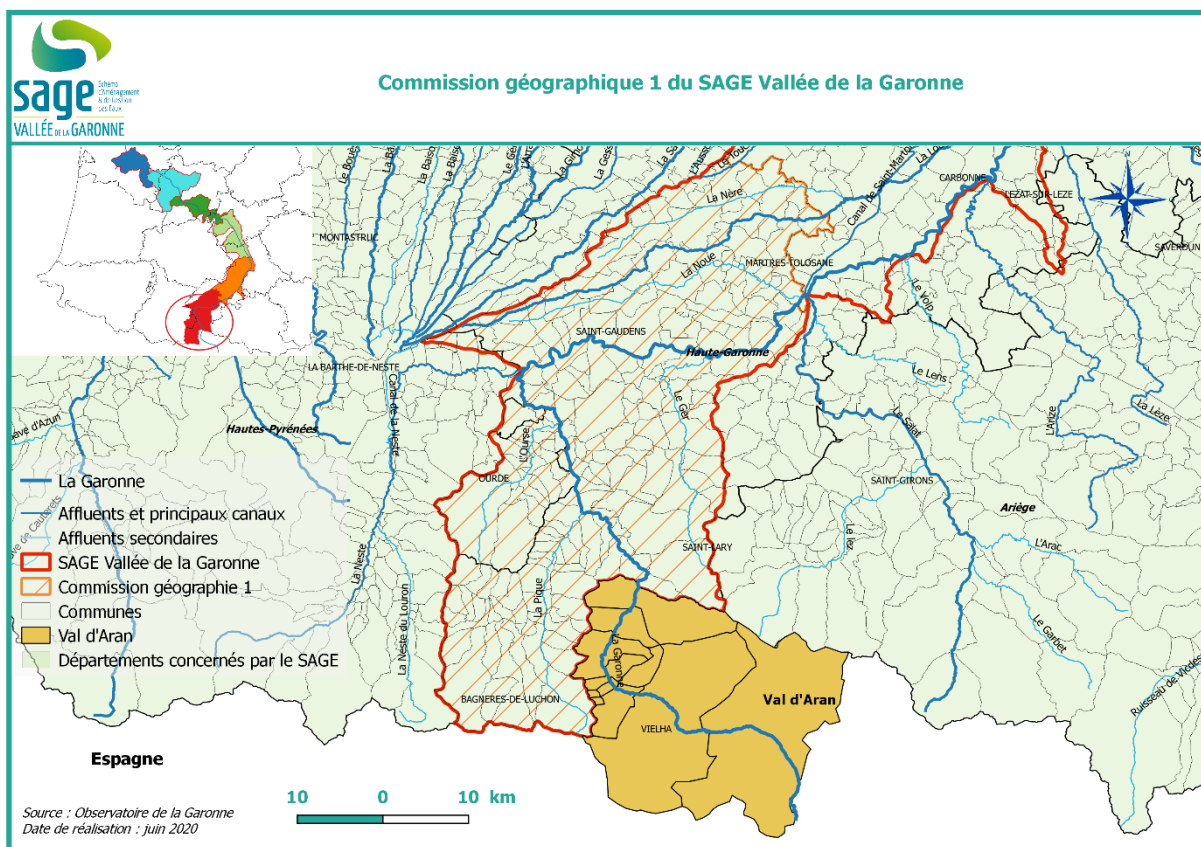


Ilustración 3 : Comisión geográfica 1 del SAGE Vallée de la Garonne

Fuente : Observatoire de la Garonne

En el marco del tercer ciclo de planificación de la cuenca del Ebro con horizonte 2021 – 2027, la confederación lidera la elaboración del EpTI en conjunto con entidades colaboradoras. Desde el 25 de enero del 2020 se abrió la fase de consulta pública por parte de la confederación Hidrográfica del Ebro,



fase a la cual el SAGE del Valle de la Garona presenta sus aportes y pistas de trabajo conjunto en el presente documento.

Entendiendo el EpTI como un trabajo previo a la construcción del Plan hidrológico 2021 – 2027, que establece la hoja de ruta de la cuenca del Ebro, que tiene como objetivo describir y valorar los principales problemas actuales y previsibles de la demarcación relacionados con el agua y las posibles alternativas de actuación de acuerdo con los programas de medidas elaborados por las administraciones competentes, proponiendo soluciones que puedan adoptarse.

La subcuenca del río Garona se incluye en la cuenca del río Ebro pese a que sus aguas toman dirección norte desde su nacimiento para desembocar en el Océano Atlántico en Francia, aquí la razón de un trabajo en cooperación.

Así mismo teniendo presentes las particularidades de la cuenca del Ebro, como lo es la diferencia existente en el eje del Ebro que cuenta con mayor presión sobre el cauce y la zona periférica es más deshabitada y con mejor estado en las masas de agua y en el medio ambiente.

A este contexto se agrega el cambio climático, un desafío importante en el marco de la planificación para lograr el buen estado de las masas de agua, objetivo de la directiva Marco del agua aplicable a España y Francia.

Efectivamente las soluciones deben ser colectivas dado que el agua es un recurso muy sensible al cambio climático deben tomarse medidas adecuadas no solamente para su conservación sino también garantizar suministros.

El esquema presentado se compone de 18 temas importantes, desarrollados en fichas, que a la vez se agrupan en 5 ejes de actuación:

1. Mejora de conocimiento. Mayor control del consumo, más datos y con mayor frecuencia para hacer un mejor diagnóstico
2. Medidas para mejorar la gestión existente
3. Mejora del estado potencial de las masas de agua, luchando contra la contaminación puntual y difusa (agroalimentaria)
4. Variedad climatológica e hidrológica
5. Mejorar la garantía para los suministros

Durante la presentación del 3 de abril a través del webinar, se hizo énfasis en la necesidad de una visión global de la gestión hídrica, con mejora de los mecanismos legales de la gobernanza y los medios de los que dispone cada uno de ellos.

De los 18 temas presentados se realizó una selección de temas a tratar en este documento que están relacionados con las apuestas y ejes temáticos del SAGE presentados en el punto anterior.

Son presentados a continuación en formato de ficha. En una primera parte se aborda la temática propuesta por el EpTI, su relación con el SAGE y el territorio o territorios en específico, en una segunda parte se plantean pistas de colaboración y acción a profundizar.

# 1. TEMAS VINCULADOS A LAS MISIONES Y ACCIONES DEL SAGE VALLÉE DE LA GARONNE

## 1.1. NECESIDAD DE DISMINUIR LAS ALTERACIONES HIDRO MORFOLÓGICAS DE LAS MASAS DE AGUA SUPERFICIALES (FICHA 5 EN EL EPTI)

### Cómo se aborda en el EpTI

Desarrollado en la ficha 5, partiendo del hecho que la dinámica humana altera inevitablemente el medio natural de los Ríos. Se reflexiona sobre cómo se puede mejorar el estado de los ríos manteniendo el desarrollo social.

Se han identificado 3 tipos de alteraciones: longitudinal, transversal y del régimen hidrológico.

Los estudios e inventarios no son exhaustivos hasta el momento, pero están en curso y van siendo actualizados con el tiempo. En este tema en el 2019 el MINTECO realizó una publicación de un protocolo a seguir para la caracterización hidro morfológica de masa de agua, categoría Ríos.

Los aspectos que se priorizan en este tema son:

- Aplicar los nuevos protocolos hidro morfológicos en las masas de agua superficiales de la demarcación y priorizar, a partir de los resultados, las actuaciones de restauración de ríos y riberas de la demarcación.
- Continuar con la realización de actuaciones para la restauración de ríos y riberas.
- Realizar estudios para profundizar en la relación entre el buen estado de las aguas y los indicadores hidro morfológicos.

Se realiza una selección de 112 masas de superficiales, a partir de una primera selección de basado en un estado inferior a bueno en el Plan hidrológico de la cuenca del Ebro 2015-2021, que también presentan una presión morfológica alta, por alteración física del cauce, alteración por presas, azudes y/o diques o alteración del régimen hidrológico, obtenida de la identificación y valoración de presiones realizada en los documentos iniciales del tercer ciclo de planificación.

Como se aclara en el documento esta selección está condicionada por la precisión de los inventarios de presiones utilizadas, que está pendiente de un proceso de actualización importante. Por este motivo, esta identificación de masas de agua debe considerarse como un ejercicio de selección que debe ser mejorado en el futuro a partir de la aplicación de los nuevos indicadores hidro morfológicos y de la actualización del análisis de presiones e impactos.

Finalmente se seleccionaron 36 masas priorizando las de mal estado relacionados principalmente con el río Ebro.

### **La Garona**

Luego de la crecida de la Garona en junio de 2013 y enero de 2014 que provocó inundaciones en diferentes sectores, se identificó un aumento de los obstáculos con el fin de proteger las orillas. Como consecuencia de estas inundaciones SMEAG comandó un estudio para conocer la dinámica fluvial de la Garona río arriba, desde su punto de nacimiento.

En cuanto a la protección de las orillas el estudio concluyó que la Garona del lado español esta más limitado en su orilla que del lado Frances. 20km del tramo (las dos orillas) sobre 77km están

protegidos. Es decir, el 26% del total del curso español contra 19% (121km, las dos orillas juntas) del tramo del lado Frances.

Si bien el estudio no cuenta con la información detallada del tipo de protección, concluye que estas se encuentran en general en buen estado. Es meritorio profundizar en la cartografía de los elementos de protección de las orillas con el fin de conocer su tipología, estado y los retos asociados.

En este momento el SAGE Vallée de la Garonne trabaja en la concertación del “espacio de movilidad” o “territorio fluvial” de la Garona, con el fin de recuperar el espacio necesario para un correcto funcionamiento hidro morfológico del cuerpo de agua, que incluye el déficit sedimentario, trabajo en el mantenimiento de las orillas, recuperación de la continuidad ecológica, usos compatibles con este espacio, entre otros frentes de trabajo.

Es en este marco un inventario de los obstáculos y el estado de la protección de las orillas puede ser de gran utilidad.

### Qué dice el SAGE Vallée de la Garonne:

*“Favorecer el retorno al río, su valle, sus afluentes y sus canales para vivir con ellos y respetarlos”* es una de las 3 principales apuestas transversales previstas por el SAGE.

En el PAGD hay varias disposiciones que tratan de manera directa e indirecta sobre la necesidad de restaurar los medios acuáticos

- Disposición I.1. *“Consolidar el inventario de obstáculos”*

La CLE recomienda a las estructuras competentes en materia de GEMAPI de contribuir a la consolidación del sistema Referencia de Obstáculos de Flujo (ROE) y de continuar los diagnósticos para alimentar la recopilación de información sobre la continuidad ecológica que serán centralizados en la base ROE.

- Disposición I.3. *“Profundizar en el conocimiento del transporte de sólidos de la Garona y sus afluentes”*

La CLE recomienda establecer y animar un grupo de reflexión sobre la gestión del transporte sólido de la Garona, que tendrá como objetivo:

- Acompañar los actores para comprender la problemática de la restauración de la dinámica fluvial;
- Crear una red de actores para favorecer los intercambios de conocimiento, integrando las partes españolas con el fin de acordar una dimensión transfronteriza a esta problemática;
- Mejorar el conocimiento del transporte sólido en particular iniciando un estudio sobre la optimización de la gestión sedimentaria des obras;

- Disposición I.5. *“Restaurar la continuidad ecológica, longitudinal y lateral”*

La CLE recomienda poner en marcha una estrategia global de restauración de la continuidad ecológica longitudinal y lateral que tenga como principio acondicionar los obstáculos de circulación para devolver la circulación a las especies piscícolas y de sedimentos; sobre la base de costo/beneficio integrando las dimensiones de prevención de inundaciones o de realimentación de la capa subterránea.

- Disposición III.8 *“Determinar el espacio de movilidad funcional de la Garona y establecer los principios de gestión ligados a su planificación”*

La CLE ha recomendado establecer principios de gestión, de manera concertada con las colectividades territoriales sus agrupamientos competentes, y los habitantes en un espacio de

movilidad admisible, es decir en el seno del cual es aceptable de dejar divagar el río y tomando en consideración lo que los concejales habrán deseado proteger (puntos duros tales como sectores habitados, captadores de agua potable, los puentes y las obras de arte).

Para este efecto se avanza en la selección de sitios pilotos basada en la consolidación de información cartográfica para la implementación de la concertación.

La segunda etapa será la aprobación de los principios de gestión, de modalidades para la evaluación de la erosión de las orillas, del fondo del lecho, así como de la percepción de los habitantes y de los concejales sobre el espacio de movilidad.

### **Pistas de cooperación:**

Efectivamente la actualización del inventario de los obstáculos es de gran importancia para el SAGE, trabajar en conjunto para la identificación de estos obstáculos en la subcuenca de la Garona, es un primer espacio de trabajo colaborativo.

Así mismo favorecer los intercambios entorno a las temáticas de la dinámica fluvial, transporte de sólidos, modalidades de seguimiento de la erosión y evaluación de políticas.

## 1.2. NECESIDAD DE ADAPTARSE A LAS PREVISIONES DEL CAMBIO CLIMÁTICO (FICHA 7 EN EL EPTI)

### Que dice el EPTI:

- Tema transversal relacionado con diferentes medidas
- Mantener las reservas naturales fluviales como grandes “laboratorios naturales” para aumentar el conocimiento sobre los impactos del cambio climático
- Continuar con la aplicación de esfuerzos para realizar estudios de investigación, desarrollo e innovación (I+D+i)
- Las predicciones actuales muestran que para el 2030 abra una reducción de las aportaciones del 5% y de 10% para el 2050 en el Ebro

### Qué dice el SAGE Vallée de la Garonne :

En el PAGD hay varias disposiciones que tratan de manera directa o indirecta sobre la necesidad de adaptarse al cambio climático sea a través de las reglas de planificación, de la implementación de soluciones basadas sobre la naturaleza para responder al desafío de adaptación, la necesidad de luchar contra la artificialización del suelo, la protección de las áreas húmedas...Sin embargo, existen dos disposiciones que enfatizan sobre el tema de la adaptación y las previsiones del cambio climático :

- Disposición II.10 *“Desarrollar estudios socioeconómicos indicando el impacto de la adaptación al cambio climático”*:

El objetivo de esta medida es mejorar el conocimiento del impacto del cambio climático sobre las actividades humanas (turismo, agricultura, consumo de agua...), conocer el costo de la adaptación y sus beneficios en relación con el costo y las consecuencias de la inacción.

- Disposición IV.3 *“Realizar un plan de comunicación, de sensibilización y de formación sobre los usos del agua y el cambio climático”* :

La CLE propone implementar un plan de comunicación en varios formatos: manuales, formaciones, conferencias, etc. Dicho plan sería a destinaación de los profesionales, los agricultores, las instituciones a cargo de la gestión del agua y de manera general a todos los actores públicos y privados. La finalidad es crear una conciencia colectiva sobre la escasez del agua, su valor y la importancia de los medios acuáticos.

### Pistas de cooperación:

Dado a que los dos documentos identifican la necesidad de mejorar el conocimiento sobre las previsiones y el impacto del cambio climático, como primera medida sería de gran beneficio compartir las informaciones de las investigaciones. Esto permitirá conocer de manera más precisa y sistemática los efectos río arriba y río abajo del cambio climático sobre la Garona.

La segunda medida de trabajo colaborativo que se puede implementar es elaborar proyectos comunes que permitan proteger, valorizar e informar sobre el agua, su escasez y su valor. Los proyectos pueden ser sobre la comunicación, las infraestructuras y sobre la gobernanza del río Garona. Todo esto permitiría igualmente favorecer una identidad Garona.

El equipo de animación del *SAGE Vallée de la Garonne* está a disposición de las entidades que trabajan sobre la planificación y la gestión de la Garona para apoyar y aportar un soporte técnico a los diferentes estudios y proyectos.

### 1.3. ASEGURAR LA COHERENCIA ENTRE LA PLANIFICACIÓN HIDROLÓGICA Y LOS PLANES DE GESTIÓN DE LOS ESPACIOS NATURALES PROTEGIDOS (FICHA 8 EN EL EPTI)

La conservación de espacios naturales protegidos en varios casos está ligada también al seguimiento, conservación y reglamentación de las masas de agua. El tema 8 del EpTI identifica las acciones a realizar para garantizar el buen estado de las masas de agua y de esta forma garantizar el de los ecosistemas.

Así mismo de acuerdo con la directiva marco del agua, la interrelación entre las normas de protección medio ambiental y las de protección hídrica es un aspecto clave en los documentos de evaluación de los planes hidrológicos.

Aproximadamente un 30% de la superficie de la demarcación tiene algún tipo de protección ambiental, el Valle de Arán entre ellas.

Luego de un análisis entre las masas de agua de la demarcación y las zonas protegidas, en el que resaltan datos como:

- 307/ 774 masas de agua relacionadas con una zona protegida se encuentran en un estado peor que bueno.

Luego de la aplicación de una serie de criterios se seleccionaron 13 masas de agua sobre las que se hará una propuesta de estudios para analizarla relación del estado de las masas y el de los ecosistemas. Esto con el fin de identificar las necesidades de estas zonas e identificar las respuestas que se deben dar desde los planes hidrológicos.

En el anterior plan ya se habían realizado algunas acciones, como la inclusión de los planes de manejo de las zonas protegidas, para este nuevo se proponen:

- Seguimiento e incorporación de las nuevas zonas protegidas aprobadas en el proceso de revisión del Plan Hidrológico de la demarcación.
- Seguimiento e incorporación de los nuevos planes de gestión de las zonas protegidas aprobados en el proceso de revisión del Plan Hidrológico de la demarcación.
- Incorporar controles específicos en las zonas protegidas establecidos por las autoridades ambientales al definir los objetivos de conservación de los espacios naturales fluviales.
- Vigilar el cumplimiento de las condiciones ambientales establecidas en todos aquellos procedimientos ambientales vigentes (evaluaciones de impacto ambiental, condicionados en procedimientos administrativos, ...).
- Avanzar en la adaptación de las redes de seguimiento a aquellos aspectos específicos recogidos en los espacios de la Red Natura.
- Profundizar en la relación entre la planificación hidrológica y las normas de protección ambiental. Realizar estudios específicos en 13 masas de agua seleccionadas sobre la integración entre la planificación hidrológica y la planificación medioambiental.

#### Qué dice el SAGE Vallée de la Garonne:

- Disposición I.11 *“Mejorar la comunicación sobre las especies con alto interés ecológico e identificar las medidas de protección para conservarlas”*:

Luego de la fase de diagnóstico, se destacó la riqueza ecológica en el perímetro del SAGE. Numerosas medidas de protección se han puesto en marcha, como lo es los decretos Biotope, de zonificación (ZNIEFF, sitios Natura 2000, ...). Algunas especies son objeto de Planes Nacionales de acción: el desmán de los Pirineos, la nutria, el visón europeo, el esturión europeo, la anguila europea y la

almeja de río (náyade auriculada); sin embargo, las primeras conclusiones del proceso de adaptación al cambio climático indican una fuerte vulnerabilidad de la biodiversidad de la Garona río arriba.

La CLE recomienda, reforzar la comunicación sobre la protección de especies de alto interés ecológico en la Garona río arriba e identificar las medidas de protección tomadas luego de los trabajos de mantenimiento de las masas de agua o de proyectos reglamentados por el código del medio ambiente para conservación de especies y la preservación de la biodiversidad, al igual que capitalizar las experiencias en miras de promover medidas más eficientes.

### **Pistas de cooperación:**

Luego de poner en evidencia la vulnerabilidad de la biodiversidad de la Garona río arriba se vislumbra como una primera medida de colaboración, alrededor del intercambio de conocimientos de especies, la identificación de perímetros de alto interés, comprendidos en la cuenca de la Garona.

Esta colaboración también puede estar apoyada en la comunicación y divulgación de resultados relacionados a la biodiversidad y la necesidad de tener en cuenta los servicios prestados por los ecosistemas.



## 1.4. MEJORAR EL TRATAMIENTO DE LOS USOS RECREATIVOS Y OTROS USOS (FICHA 15 EN EL EPTI)

### Que dice el EpTI:

- Fomentar la integración de los usuarios recreativos en el Consejo del Agua
- Fomento de la redacción de planes específicos de usos recreativos

### Qué dice el SAGE Vallée de la Garonne:

- Disposición IV.1 “Seguir desarrollando una animación para fortalecer los vínculos con el río, el valle y crear una identidad Garona”

El objetivo es fortalecer los vínculos entre habitantes, administradores del río y encargados de proyectos poniendo el río en el centro del desarrollo local. Compartir conocimientos sobre los estudios y proyectos en la Garona para favorecer una visión amplia de las problemáticas que conoce el río. Poner en marcha un plan de comunicación que enfatice en la historia de la relación de los Hombres con la Garona, la dinámica del río, crear espacios para compartir sobre los proyectos sobre el río y un programa educativo para los jóvenes.

- IV.15 “Volver más accesible la Garona y valorizar sus paisajes en el respeto de las condiciones de preservación de los medios”

La CLE insiste en la necesidad de favorecer el acceso al río y sus bancos poniendo en valor la variedad de los paisajes. El uso de los medios de movilidad dulce (bicicleta, caminata, etc.) deben ser privilegiados. Esta disposición también incluye una campaña de sensibilización y comunicación al público sobre el respeto de las reglas a aplicar en los senderos y los ríos para su bienestar y el del medio ambiente.

- IV.17 “Renovar los grandes encuentros en la Garona”

Realizar seminarios que permitan reunir un número importante de instituciones y actores importantes de la Garona incluyendo los actores del agua del Valle de Arán. La finalidad de estos encuentros es favorecer las asociaciones, fortalecer los vínculos y resolver las dificultades que pueda haber sobre los proyectos.

- IV.19 “Contribuir a la realización de una oferta turística “Garona” con una etiqueta durable”

Como primera medida esta disposición implementa la realización de un diagnóstico completo para conocer y localizar todos los sitios de deporte náuticos y otros usos recreativos que estén cerca al río. La segunda etapa será consolidar la calidad y los servicios existentes para desarrollar la ordenación de nuevas infraestructuras con el objetivo de preservar los espacios naturales y de manera general el equilibrio ecológico. Estas medidas contribuirán a coordinar a la escala de la Garona un turismo durable que contribuye al desarrollo económico, cultural y social.

### Pistas de cooperación:

Compartir datos y experiencias sobre el tratamiento de los usos recreativos beneficiaría la gestión del agua, la protección y valoración de la Garona. Esta colaboración técnica entre el SAGE y los actores del agua españoles permitirá fortalecer los vínculos y favorecer la coordinación de los proyectos que tengan temas similares.

Otra cooperación que podríamos poner en marcha sería la creación de una identidad “Garona” transfronteriza y un plan de sensibilización y comunicación sobre el río, su historia, su dinámica en asociación con el Valle de Arán.

## 1.5. NECESIDAD DE INCREMENTAR LOS ESFUERZOS EN LA MEJORA DEL CONOCIMIENTO Y GOBERNANZA (FICHA 16 EN EL EPTI)

### Que dice el EpTI :

- Necesidad de reforzar los equipos humanos de la CHE
- Establecer criterios para definir afecciones a los términos municipales afectados por las obras hidráulicas de interés general, para su priorización y para definir la financiación disponible para la restitución territorial
- Considerar las propuestas del Libro Verde de la Gobernanza en España
- Favorecer los estudios I+D+i relacionados con el agua

### Qué dice el SAGE Vallée de la Garonne:

- Disposición III.1 *“Incitar los actores del urbanismo y del agua a interactuar para integrar el agua en los proyectos de ordenación y construcción”*

Por medio de esta disposición el objetivo de la CLE es crear las condiciones necesarias para facilitar el intercambio de informaciones, de conocimientos y de experiencias entre los actores del agua y del urbanismo. La finalidad de esta acción es favorecer la implementación de acciones concertadas e innovadoras a lo largo de la Garona.

- Disposición V.3 *“Tener en cuenta la coordinación del SAGE con los otros planos, esquemas y programas presentes en su perímetro”*

Para asegurar la coherencia de las decisiones tomadas sobre el agua en el perímetro del SAGE, la CLE preconiza a las diferentes comisiones de gestión de los planos y esquemas de informar a la CLE de los programas definidos, para así comunicar las recomendaciones del SAGE. El intercambio de informaciones sobre los proyectos lo más pronto posible debe garantizar la compatibilidad de dichos planos, programas y acciones con las disposiciones del SAGE y la conformidad a las dos reglas.

- Disposición V.6 *“Crear una instancia de gestión de la Garona transfronteriza”*

En el marco de la gestión coherente de la Garona y de la solidaridad y cooperación río arriba y río abajo, la CLE ha definido como necesario la elaboración de una instancia de gestión fronteriza. Los temas abordados por esta instancia serían el manejo de las inundaciones, de las obras hidrológicas, los sedimentos, la calidad del agua...

### Pistas de cooperación:

Tanto como para la CHE que para el SAGE la mejora del conocimiento es una necesidad importante para el buen manejo del agua y la gobernanza. En primera medida, crear las condiciones para favorecer el intercambio de información técnica entre actores españoles y franceses permitiría mejorar el conocimiento del agua y trabajar de manera más eficiente.

En segunda medida, poner en marcha proyectos en común como la realización de estudios I+D+i sobre la calidad del agua y en tercera medida, sobre la sensibilización a través de una campaña de comunicación podrían hacer parte de la cooperación transfronteriza.

## 1.6. GESTIÓN DEL RIESGO DE INUNDACIÓN (FICHA 18 EN EL EPTI)

La temática 18 hace referencia a la gestión del riesgo de inundación, enfocada en la prevención, protección y preparación. La reducción del riesgo de inundación como una apuesta importante apoyada en los distintos programas de actuación.

En la gestión de inundación intervienen diferentes escalas territoriales, sin embargo, en general para la demarcación se identifican los siguientes aspectos a abordar:

- Incremento de la percepción del riesgo de inundación y de las estrategias de autoprotección en la población, los agentes sociales y económicos.
- Mejorar el conocimiento para la adecuada gestión del riesgo de inundación.
- Mejorar la capacidad predictiva ante situaciones de avenida e inundaciones.
- Contribuir a mejorar la ordenación del territorio y la gestión de la exposición en las zonas inundables.
- Mejorar la resiliencia y disminuir la vulnerabilidad de los elementos ubicados en las zonas inundables.
- Contribuir a la mejora o al mantenimiento del buen estado de las masas de agua a través de la mejora de sus condiciones hidro morfológicas.

### Qué dice el SAGE Vallée de la Garonne:

- III.12. *“Consolidar el sistema de alertas de inundaciones “*

La CLE recomienda reforzar el sistema de alertas, para lo cual se aconseja realizar un estudio para completar la red de medidas ya existente, incluye las masas de agua no incluidas en los Servicios de Prevención de Crecidas (SPC) pero que presentan riesgos de inundación importantes. Se recomienda adaptar las redes a las particularidades de los territorios en términos de tipo de inundación (por ejemplo: sumersión marina que necesita de estudios de evento meteorológicos amplios (viento, marea)).

Un refuerzo del sistema de alerta permitirá principalmente mejorar la prevención de crecida frecuentes al igual que responder al objetivo de la disposición D 3.3 del PGRI Adour-Garona.

Este estudio determinará el número de estaciones de control (pluviómetros, radares hidrológicos...) a implantar y propondrá su ubicación.

El desarrollo de estas redes es prioritario en:

- A la altura de la Garona río arriba, sobre los afluentes que no son tenidos en cuenta por una estación de control, principalmente en la comisión geográfica 1 donde las crecidas sonto más frecuentes.
- A la altura de la región transfronteriza en el marco de la concertación de la instancia del comité piloto de la Garona transfronterizo. (disposición V.6)

- III. 10 *“Proteger las zonas de expansión de crecidas o zonas inundables”*

La CLE realiza recomendaciones en tres frentes:

- Cartografiar y modelizar

La recopilación de las ZI (zonas de inundación) y ZEC (zonas de expansión de crecidas) en el perímetro del SAGE, garantizando la actualización contante. Así mismo priorizar las acciones a

realizar el mantenimiento o desarrollar estas áreas. Por último, la utilización de herramientas para modelizar y describir el comportamiento de las masas de agua luego de las crecidas.

- Tomar en cuenta en los documentos de urbanismo

Garantizar que los documentos de urbanismos (SCOT, PLU(i) cartas comunales) vigilaran para asegurar la protección de las ZEC. La CLE aconseja acompañar a los redactores de los documentos q través de mapas y folletos de comunicación sobre las ZEC presentando su interés en las reglas específicas de ocupación del suelo.

- Protección, preservación y reconquista de las ZEC

La CLE recomienda comunicar entre los actores del territorio sobre los medios de protección y de preservación existentes, como la adquisición de predios. Esta última puede ser una oportunidad para los medios acuáticos para disminuir la dinámica de inundación de la Garona.

Por último, la evaluación del desplazamiento de diques o supresión con la adquisición de predios detrás. Además, la determinación de futuros sistemas de diques reorganizara la gestión del espacio (supresión de diques, ZEC, espacio de movilidad).

- IV. 9 *“Plan de comunicación sobre el riesgo de inundación et sobre las herramientas de prevención y gestión integrada del riesgo”*

En un primer momento se la CLE aconseja la redacción de un folleto de información a uso de la población y de los actores locales explicando el fenómeno de inundación, sus causas, sus factores agravantes y los medios para protegerse (obras físicas, funcionalidad de los medios acuáticos, disposiciones del SAGE).

En un segundo momento se recomienda la elaboración de un soporte de información (ejemplo. Kit pedagógico) a destinación de todo el público y los concejales.

### **Pistas de cooperación:**

Un trabajo entorno a fortalecer en conjunto el sistema de alerta de inundaciones es uno de los temas concretos a trabajar conjuntamente. Luego de los estudios realizados en el perímetro del SAGE, en el que se definirán las estaciones de control será pertinente establecer el marco en el que se dará el intercambio de datos e información relacionado a esta temática, con el fin de fortalecer la capacidad de predicción ante situaciones de avenida e inundaciones.

En espera del establecimiento de los canales, de un marco para el intercambio, es posible trabajar en conjunto en el intercambio de experiencias alrededor de la gestión del riesgo de inundaciones, así mismo que de las estrategias de comunicación y sensibilización que se llevaran a cabo durante la puesta en marcha del SAGE.

En esta misma línea la restauración fluvial es otro eje de trabajo integrado a la gestión del riesgo de inundación, puesto que es también uno de los ejes en los que se está trabajando desde el SAGE, y frente al cual hay una serie de desafíos, entre ellos los relacionados con las infraestructuras de contención.

## 2. PUNTOS CLAVE DEL SAGE

### 2.1. LAS PRINCIPALES MISIONES DEL SAGE

El Departamento de la *Haute-Garonne*, ha decidido realizar un PTGE (*Projet de Territoire pour la Gestion de l'Eau – proyecto de territorio para la gestión del agua*). El PTGE ha sido llamado *Projet de Territoire Garonne Amont (Proyecto de Territorio Garona río Arriba)*, es un documento realizado en concertación con los habitantes del territorio, actores institucionales y privados. La finalidad de dicha herramienta es realizar un plan de acción concertado que mejore la gestión del agua a una escala más precisa que la del SAGE. En sus acciones se ha identificado la necesidad de trabajar en concertación y cooperación con el Valle de Arán. El *SAGE Vallée de la Garonne* ha sido designado para llevar a cabo esta acción.

Estos dos documentos (PTGE y SAGE) son compatibles, ya que las acciones y disposiciones son complementarias. De manera que la puesta en marcha de las acciones del PTGE favorecen la implementación de las disposiciones del SAGE en la comisión geográfica 1 y viceversa.

Dos reglas componen el reglamento del SAGE, una para prohibir la destrucción de áreas húmedas identificadas por el SAGE y otra sobre la prohibición de proyectos que incrementen el riesgo de inundación y no aseguren una gestión del agua de lluvia con retorno de 20 años. Toda decisión administrativa con respecto al agua debe ser conforme al reglamento del SAGE.

Por la puesta en marcha de sus grandes objetivos, la implementación de sus disposiciones y el respeto del reglamento, el *SAGE Vallée de la Garonne* busca favorecer el mejoramiento de la calidad del agua, de los medios acuáticos y húmedos del valle de la Garona.

Sin embargo, para llevar a cabo todo esto es necesario una cooperación con los actores institucionales presentes en el perímetro del SAGE y sus alrededores.

Cada institución tiene sus competencias y sus escalas de acción, por esta razón es necesario que cada disposición del SAGE se realice en adaptación del contexto local para una mejor eficiencia e implementación. En las seis comisiones geográficas del SAGE, las acciones serán entonces realizadas de manera diferente afín de tener en cuenta las particularidades del territorio y el sistema de gobernanza presente.

Por estas razones, mejorar y reactivar la cooperación transfronteriza con la Confederación Hidrológica del Ebro y los actores del agua y la planificación del Valle de Arán es una de las prioridades del SAGE en la comisión geográfica 1.

### 2.2. PUNTOS IMPORTANTES

La gobernanza es una de las temáticas que requiere mayor atención en el tema transfronterizo. Puesto que establecer un marco claro permitirá conocer las instancias disponibles y así establecer cuáles son los intercambios posibles en el marco de esta.

Por esta razón lograr consolidar o retomar una instancia de intercambio técnico en un primer momento se presenta como una de las primeras acciones a establecer, si bien para una serie de temas que son de mayor envergadura y que requieren la implicación de un gran número de actores y de otras instancias, es inevitable el paso por ellas.

Es importante para la CLE poder establecer un dialogo técnico, fluido, rico en intercambios y conciso. Claro está, entendiendo la carga de trabajo que en este momento se tiene por el tercer ciclo de planificación hidrológica y la implementación del SAGE, pero que puede permitir retroalimentaciones sobre la marcha.

Para ello será pertinente conocer la disposición de ambas partes e intereses en el dialogo técnico, seguido de la definición de temas sobre los cuales se realizarán los intercambios. Un plan de acción, puede ser la herramienta que establezca el marco de trabajo, acompañado de un calendario de trabajo.

Con relación a los datos e información a intercambiar, el SAGE Vallée de la Garonne identifico en un primer momento:

- Sistema de alertas de inundación (estaciones de alerta en caso de crecidas)
- Indicadores de transporte de solidos
- Indicadores de hidro morfológicos, datos de la granulometría
- El inventario de obstáculos, obras hidráulicas (presas, retenciones...): volúmenes, capacidad, filtración de aguas)
- Datos sobre la calidad de aguas (seguimientos, estaciones de cualidad, cualidades de las orillas, ripisilva)
- Datos sobre los débitos de los ríos (estaciones de medidas)

### **2.3. OTROS FRENTE DE TRABAJO**

En relación con las temáticas, la adaptación al cambio climático lidera los desafíos actuales. Es innegable la globalidad y transversalidad con que esta temática debe ser tratada. El impacto que ya tiene este sobre los cuerpos de agua empieza a ser cada vez más evidente y fuerte. Las consecuencias sobre la cantidad de agua disponible así que, sobre la calidad de esta, son de consecuencias que deben ser compartidas con la población, los profesionales de distintas actividades socioeconómicas, que mantengan relación directa con el agua, con el fin de sensibilizar y dar a conocer las causas de las modificaciones sobre el agua como recurso. Y de esta forma favorecer la duración de las buenas prácticas a las que se les estimula.

Es entonces un tema que es común a ambas cuencas, que, si bien los impactos pueden ser a niveles diferentes, ambos territorios se enfrentan y preparan. Así que este tema se propone como eje articulador de otras temáticas relacionadas, como lo es la gestión de inundaciones, gestión de estiaje, recuperación de la dinámica fluvial.

Por otra parte, el intercambio de experiencias permite conocer los avances y el proceso de cada cuenca. Un espacio de dialogo para profundizar en el contexto de cada uno. La identificación de las diferencias y similitudes en cuanto a las temáticas, los desafíos que tiene cada uno, es una base para la identificación más precisa de los posibles puntos de trabajo común. Esto entendiendo las limitaciones de acción en cuanto a la normativa ya existente en cada país.

El SAGE no solo prevé un trabajo en la calidad y cantidad del agua, sino también potenciar las reflexiones en torno a la relación del agua con la sociedad y la economía. Una de estas es el turismo a

través de la cual es posible dar a conocer a las poblaciones los espacios de conservación, su funcionamiento y así valorizarlos.

Un trabajo para la valorización y promoción de las áreas alrededor de la Garona como destinos turístico-ecológicos y de turismo sustentable es otro frente de trabajo interesante para los territorios de cada lado de la frontera. Un trabajo en cooperación para brindar las condiciones adecuadas para la promoción y sustento del turismo en el territorio debe iniciar por un dialogo exploratorio. Este dialogo debe permitir identificar los intereses de cada lado de la frontera a trabajar en esta temática, el marco de trabajo, ventajas, recursos y limitantes. Por el momento el SAGE manifiesta su interés de iniciar diálogos exploratorios así que de participar como mediador con las colectividades del lado de la frontera francesa.

## CONCLUSIÓN

El agua es un bien común indispensable para el ser humano y el desarrollo de sus actividades. En un contexto climático cada vez más crítico, se hace imperativo la implementación de una gestión coherente del agua. Realizar proyectos en común que participen al mejoramiento de la calidad y cantidad del agua será una de las finalidades de la cooperación transfronteriza de la Garona. Comunicar y sensibilizar los habitantes, los actores políticos, los técnicos y los profesionales a los beneficios de las áreas húmedas, a la escasez del agua, a la necesidad y el interés de proteger los ríos y sus bancos será una de las claves para reducir los impactos del cambio climático.

Por esta razón, para una gestión eficiente de la Garona río arriba y río abajo, es necesario favorecer la cooperación transfronteriza.

Como primera medida, la CLE identifica la necesidad de reactivar y fortalecer un diálogo técnico entre el SAGE *Vallée de la Garonne*, la CHE y los actores del agua del Valle de Arán.

Favorecer el intercambio de ideas, de conocimientos y experiencias para mejorar la gestión del agua, de las áreas húmedas y los medios acuáticos es una voluntad fuerte de la CLE. El equipo de animación del SAGE está a disposición de la CHE y los actores del agua del Valle de Arán para trabajar en colaboración.